



แผนปฏิบัติการ
ด้านศิลปวัฒนธรรมและความเป็นไทย
ปีงบประมาณ 2565

คณะวิทยาการจัดการ
มหาวิทยาลัยราชภัฏวไลยอลงกรณ์ ในพระบรมราชูปถัมภ์

ข้อมูลทั่วไป

ปรัชญา (Philosophy)

นักปฏิบัติมืออาชีพ นำนวัตกรรมสู่การพัฒนาสังคมอย่างยั่งยืน

ปณิธาน (Determination)

มุ่งผลิตบัณฑิตให้เป็นนักปฏิบัติมืออาชีพ สามารถประยุกต์ใช้นวัตกรรมเพื่อสนับสนุนความเป็นเลิศทางวิชาการ อันจะนำไปสู่การพัฒนาสังคมอย่างยั่งยืน

วิสัยทัศน์ (Vision)

คณะแห่งการผลิตบัณฑิตนักปฏิบัติมืออาชีพเพื่อการพัฒนาอย่างยั่งยืน

พันธกิจ (Mission)

นโยบายด้านการผลิตบัณฑิต

1. พัฒนาคุณลักษณะบัณฑิตที่พึงประสงค์ของหลักสูตรให้มีคุณภาพและมีทักษะในการประกอบอาชีพ
2. จัดหาทรัพยากรทางการศึกษา และพัฒนาสภาพบรรยากาศการเรียนรู้ที่มีคุณภาพ
3. สนับสนุนพัฒนาบัณฑิต โดยบูรณาการองค์ความรู้กับการทำงานไปสู่การปฏิบัติ
4. พัฒนาหลักสูตรให้ทันสมัยและมีความยืดหยุ่นสูงเพื่อตอบสนองต่อการเปลี่ยนแปลงของสังคมโลก
5. พัฒนาความร่วมมือทางวิชาการกับหน่วยงานภาครัฐ ภาคเอกชน และสมาคมวิชาชีพ ในการจัดการศึกษาให้มีคุณภาพ
6. จัดทำแผนการตลาดเพื่อเพิ่มจำนวนนักศึกษาให้เป็นไปตามเป้าหมาย
7. ส่งเสริมให้นักศึกษาสร้างนวัตกรรมที่เกิดจากการเรียนและนำไปใช้ประโยชน์

เป้าประสงค์ (Goals)

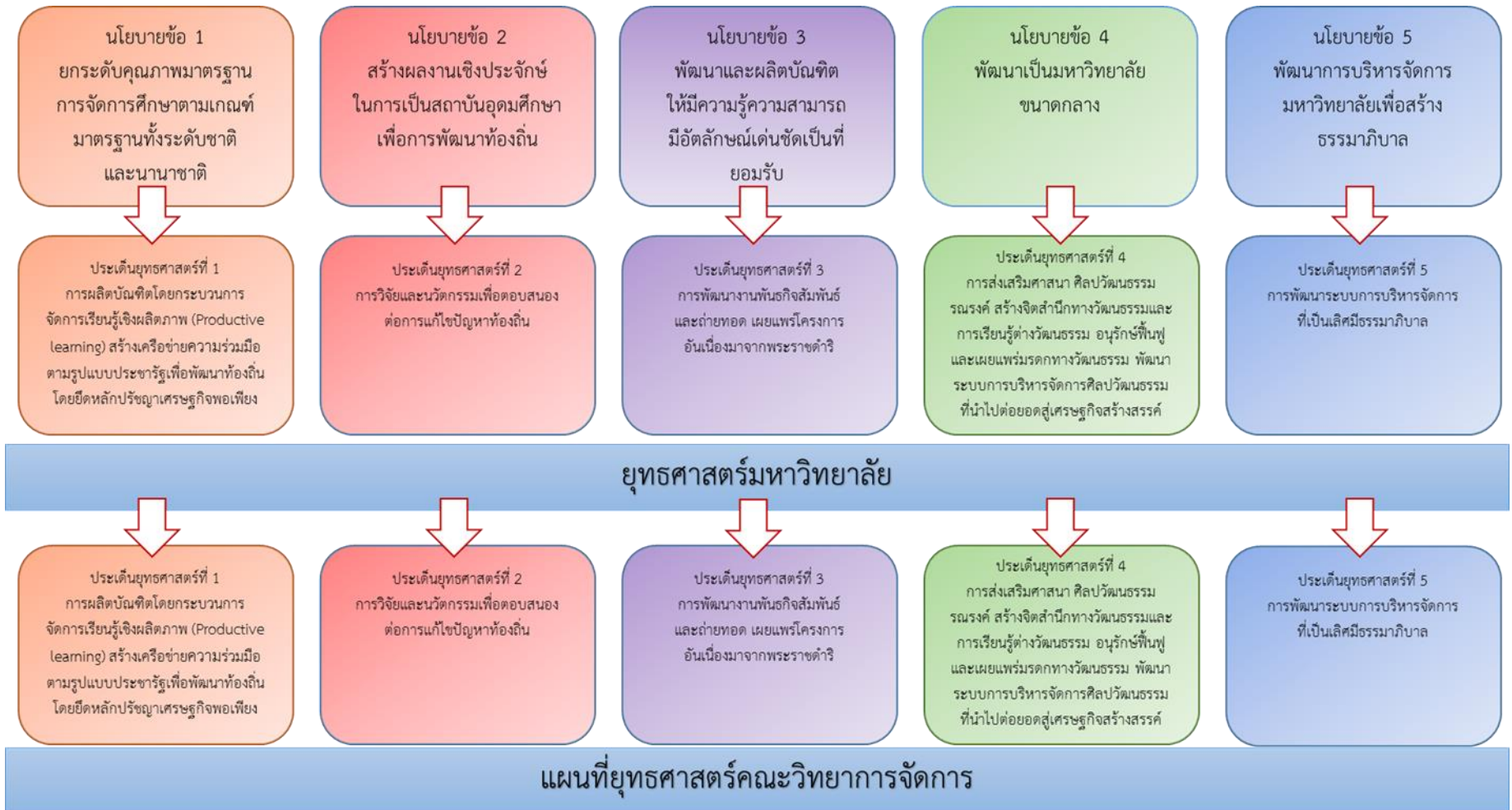
1. บัณฑิตเป็นผู้รอบรู้ มีมาตรฐานทางวิชาการและวิชาชีพ มีสมรรถนะการเป็นผู้ประกอบการ วิศวกรสังคม เพื่อเป็นผู้นำการเปลี่ยนแปลงก่อให้เกิดประโยชน์ต่อสังคม
2. วิจัยและนวัตกรรมสามารถส่งเสริมเศรษฐกิจและสังคมฐานราก มีความร่วมมือกับหุ้นส่วนทางสังคมทั้งภาครัฐและสังคมเมืองและชุมชนท้องถิ่นเกิดการพัฒนารวมอย่างสมดุล
3. เกิดความร่วมมือกับหุ้นส่วนทางสังคมในการพัฒนาชุมชน ท้องถิ่น สู่อุตสาหกรรม มหาวิทยาลัยเชิงพื้นที่ รวมทั้งสืบสานโครงการอันเนื่องมาจากพระราชดำริ ทำนุบำรุงศิลปวัฒนธรรม อนุรักษ์ และฟื้นฟูมรดกวัฒนธรรม ต่อยอดสู่เศรษฐกิจสร้างสรรค์ ประชาชนในพื้นที่มีคุณภาพชีวิตที่ดี
4. ระบบนิเวศ (Ecological) มหาวิทยาลัยเกื้อกูลการเรียนรู้และการวิจัย มีประสิทธิภาพการทำงาน มีนวัตกรรมให้ชุมชนมหาวิทยาลัยและมีผู้มีส่วนได้ส่วนเสีย มีคุณภาพชีวิตที่ดี

อัตลักษณ์

บัณฑิตจิตอาสา พัฒนาท้องถิ่น

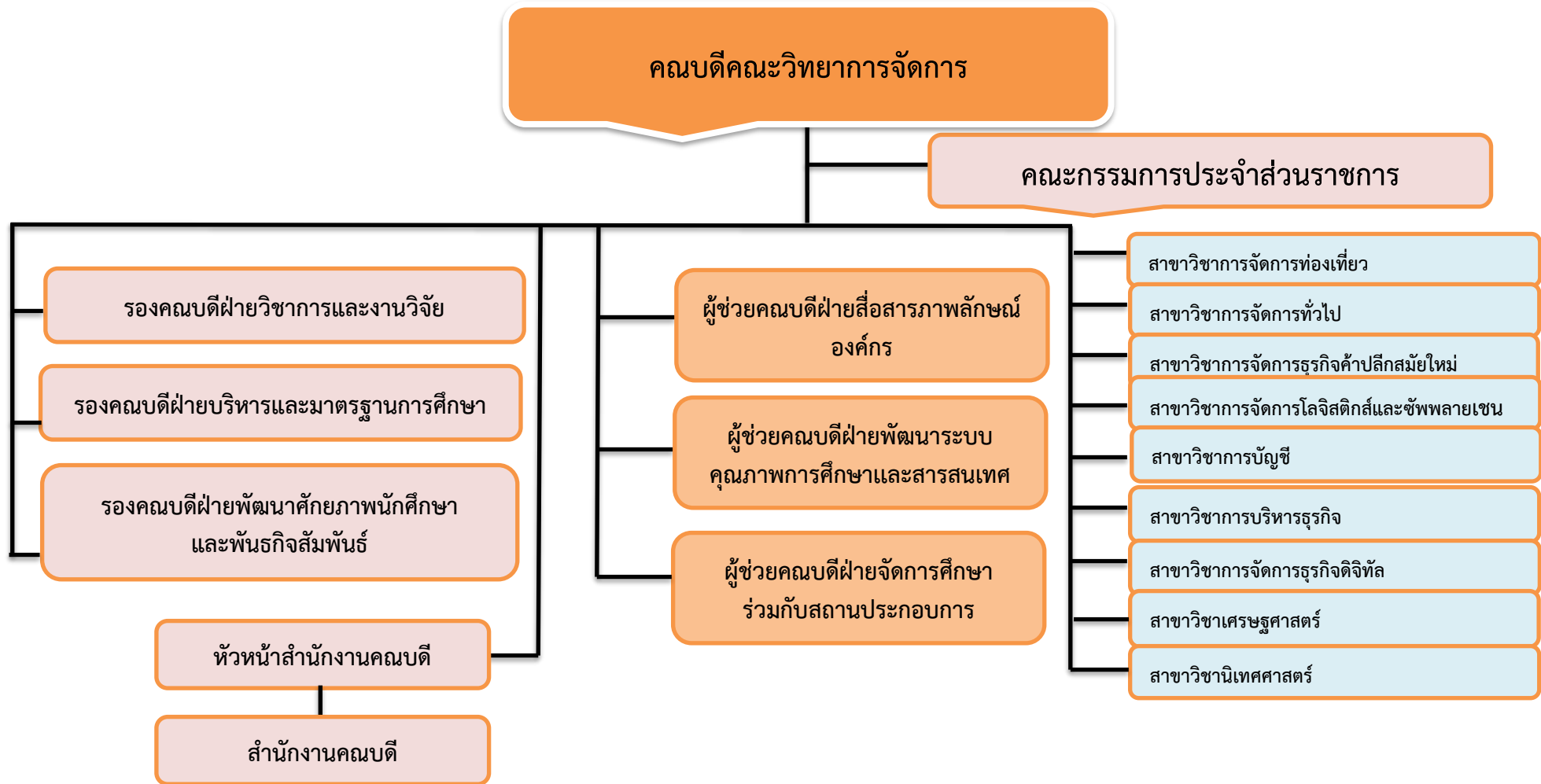
เอกลักษณ์

เป็นสถาบันที่น้อมนำแนวทางการดำเนินชีวิต ตามหลักปรัชญาเศรษฐกิจพอเพียง



ภาพที่ 1 ความเชื่อมโยงนโยบายสภามหาวิทยาลัย ประเด็นยุทธศาสตร์มหาวิทยาลัย ประเด็นยุทธศาสตร์คณะวิทยาการจัดการ

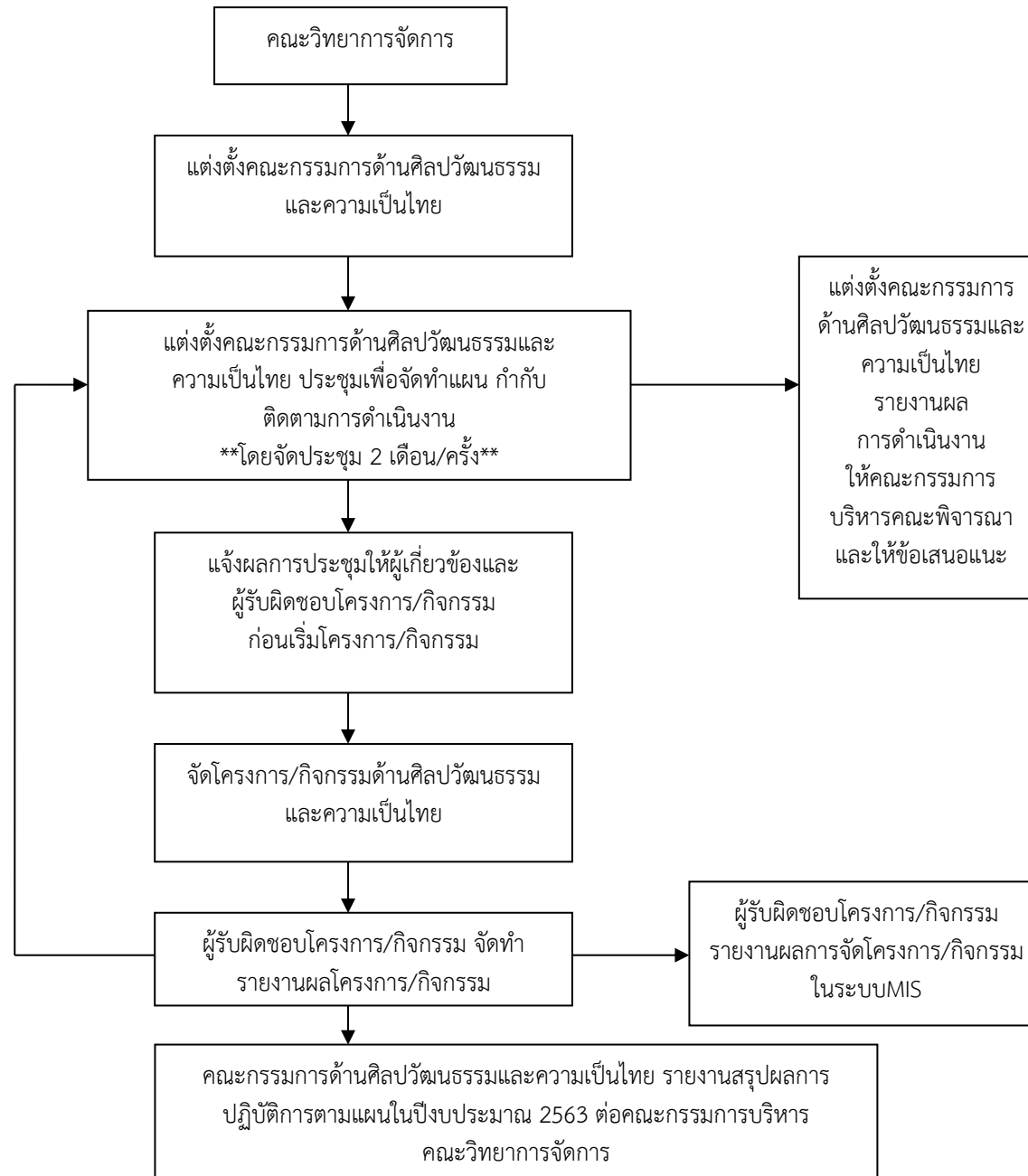
โครงสร้างองค์กร คณะวิทยาการจัดการ



ระบบและกลไกการดำเนินงานด้านศิลปวัฒนธรรมและความเป็นไทย

ขั้นตอน	การดำเนินงาน			
	รายละเอียดการปฏิบัติ	ระยะเวลา	ผู้รับผิดชอบ	หลักฐานเอกสารที่เกี่ยวข้อง
<pre> graph TD A[แต่งตั้งคณะกรรมการด้านศิลปวัฒนธรรมและความเป็นไทย] --> B[วิเคราะห์ปัจจัยการนำเข้ามาในการทำแผนด้านศิลปวัฒนธรรมและความเป็นไทย] B --> C[จัดทำร่างแผนด้านศิลปวัฒนธรรมและความเป็นไทย] C --> D{เสนอแผนต่อกรรมการบริหารเพื่อพิจารณา} D -- เห็นชอบ --> E[สรุปและชี้แจงแผนด้านศิลปวัฒนธรรมและความเป็นไทย] D -- ไม่เห็นชอบ --> B E --> F[ดำเนินการตามแผนด้านศิลปวัฒนธรรมและความเป็นไทย] F --> G[ติดตามประเมินผล] G --> H[เสนอผลการดำเนินงานกรรมการบริหารคณะให้ข้อเสนอแนะ] </pre>	คณะกรรมการด้านศิลปวัฒนธรรมและความเป็นไทย ร่างคำสั่งและขออนุมัติผ่านคณบดีคณะวิทยาการจัดการ	รอบปีการศึกษา	คณะกรรมการด้านศิลปวัฒนธรรมและความเป็นไทย	คำสั่งแต่งตั้งคณะกรรมการด้านศิลปวัฒนธรรมและความเป็นไทย
	ร่วมกับผู้มีส่วนได้ส่วนเสียซึ่งวิเคราะห์ปัจจัยนำเข้า เช่น นโยบายจุดเน้นของมหาวิทยาลัย ปัญหาอุปสรรคจากปีการศึกษาที่ผ่านมา ความต้องการของผู้มีส่วนเกี่ยวข้องและความร่วมมือกับหน่วยงานภายนอกเพื่อให้สอดคล้องกับยุทธศาสตร์มหาวิทยาลัยและยุทธศาสตร์คณะ	รอบปีงบประมาณ	กรรมการด้านศิลปวัฒนธรรมและความเป็นไทย อาจารย์แต่ละสาขาวิชา เจ้าหน้าที่งานพัฒนานักศึกษาและตัวแทนนักศึกษา	ผลการประเมินการสนับสนุนกิจกรรมด้านศิลปวัฒนธรรมและความเป็นไทย ปีการศึกษาที่ผ่านมา
	จัดทำร่างแผนด้านศิลปวัฒนธรรมและความเป็นไทยร่วมกับสาขาวิชาที่ครอบคลุมการบูรณาการเรียนการสอน วิจัย กิจกรรมพัฒนานักศึกษา และการสร้างความร่วมมือกับหน่วยงานภายนอก	ภายในเดือนกันยายน 2564	คณะกรรมการด้านศิลปวัฒนธรรมและความเป็นไทย	ร่างแผนปฏิบัติการด้านศิลปวัฒนธรรมและความเป็นไทย
	นำเสนอแผนประจำปีผ่านรองคณะกรรมการด้านศิลปวัฒนธรรมและความเป็นไทยและเสนอผ่านกรรมการบริหารเพื่อพิจารณา -กรณีไม่เห็นชอบ จัดทำแผนด้านศิลปวัฒนธรรมและความเป็นไทย -กรณีไม่เห็นชอบ ปรับปรุงร่างทำแผนด้านศิลปวัฒนธรรมและความเป็นไทยและเสนออีกครั้ง	ภายในเดือนกันยายน 2564	คณะกรรมการด้านศิลปวัฒนธรรมและความเป็นไทย	รายงานการประชุมคณะกรรมการด้านศิลปวัฒนธรรมและความเป็นไทย วาระเรื่องเพื่อพิจารณา รับรองทำแผนด้านศิลปวัฒนธรรมและความเป็นไทยประจำปี
	แผนปฏิบัติการพร้อมแจ้งเกณฑ์การบรรลุความสำเร็จระดับโครงการและระดับแผนงานให้ผู้มีส่วนเกี่ยวข้องทราบในที่ประชุมกรรมการบริหารคณะ	ภายในเดือนตุลาคม 2564	คณะกรรมการด้านศิลปวัฒนธรรมและความเป็นไทย	ประกาศคณะวิทยาการจัดการ เรื่องการใช้ทำแผนด้านศิลปวัฒนธรรมและความเป็นไทย
	-ผู้รับผิดชอบเขียนโครงการ ดำเนินโครงการและสรุปผลโครงการตามเวลาที่กำหนด -งานประชาสัมพันธ์เผยแพร่ภาพกิจกรรมสู่สาธารณชนผ่านเว็บไซต์ของมหาวิทยาลัยและช่องทางอื่นๆ	-ตามที่กำหนดไว้ในแผนฯ -ภายใน 1-2 สัปดาห์หลังสิ้นสุดกิจกรรม	คณะกรรมการด้านศิลปวัฒนธรรมและความเป็นไทยผู้รับผิดชอบโครงการ งานประชาสัมพันธ์	-โครงการ -สรุปโครงการ -ภาพกิจกรรมในเว็บไซต์ของมหาวิทยาลัย
	ติดตามประเมินผลการดำเนินงานเป็นรายไตรมาสทั้งปัญหาอุปสรรคระยะเวลาการบรรลุความสำเร็จของโครงการและทำแผนด้านศิลปวัฒนธรรมและความเป็นไทย	ติดตาม 2 เดือน/ครั้ง	คณะกรรมการด้านศิลปวัฒนธรรมและความเป็นไทย	รายงานสรุปความสำเร็จในระดับโครงการและแผนงาน
	สรุปผลการดำเนินงานในแต่ละปีงบประมาณ เสนอกรรมการบริหารให้เสนอแนะและรับรอง	ภายในเดือนสิงหาคม 2564	คณะกรรมการด้านศิลปวัฒนธรรมและความเป็นไทย	รายงานประชุมกรรมการบริหารวาระเพื่อพิจารณารองรับผลการดำเนินงาน

กระบวนการทำงานด้านศิลปวัฒนธรรมและความเป็นไทย คณะวิทยาการจัดการ



ประเด็นยุทธศาสตร์ และกลยุทธ์

ประเด็นยุทธศาสตร์

ยุทธศาสตร์ที่ 3

การพัฒนาชุมชนท้องถิ่น สืบสานโครงการอันเนื่องมาจากพระราชดำริ ทำนุบำรุงศิลปวัฒนธรรม ต่อยอดสู่เศรษฐกิจสร้างสรรค์

ตัวบ่งชี้ความสำเร็จของแผนด้านทำนุบำรุงศิลปะและวัฒนธรรม คณะวิทยาการจัดการ

กำหนดการประเมินความสำเร็จของโครงการด้านศิลปวัฒนธรรมและความเป็นไทยโดยได้ปรับมาตรการประเมินความสำเร็จของโครงการเป็นร้อยละคือ

มาตรการประเมิน	จำนวนกลุ่มเป้าหมาย	
	ครู/อาจารย์/นักวิชาการ/นิสิตนักศึกษา	ชาวบ้าน/ชุมชน/สังคม
1. ความรู้ความเข้าใจของกลุ่มเป้าหมายที่เข้าร่วมโครงการ	ไม่น้อยกว่าร้อยละ 90	ไม่น้อยกว่าร้อยละ 75
2. ความพึงพอใจของกลุ่มเป้าหมาย	ไม่น้อยกว่าร้อยละ 80	ไม่น้อยกว่าร้อยละ 75
3. การนำความรู้ไปใช้ของกลุ่มเป้าหมาย	ไม่น้อยกว่าร้อยละ 75	ไม่น้อยกว่าร้อยละ 75

ประเด็นยุทธศาสตร์ที่ 3 การพัฒนาชุมชนท้องถิ่น สืบสานโครงการอันเนื่องมาจากพระราชดำริ ทำนุบำรุงศิลปวัฒนธรรม ต่อยอดสู่เศรษฐกิจสร้างสรรค์

ประเด็นยุทธศาสตร์คณะ	เป้าประสงค์ที่ 3	ตัวชี้วัดความสำเร็จ	ค่าเป้าหมาย
การพัฒนาชุมชนท้องถิ่น สืบสานโครงการอันเนื่องมาจากพระราชดำริ ทำนุบำรุงศิลปวัฒนธรรม ต่อยอดสู่เศรษฐกิจสร้างสรรค์	เกิดความร่วมมือกับหุ้นส่วนทางสังคม ในการพัฒนาชุมชน ท้องถิ่น สู่อการเป็นมหาวิทยาลัยเชิงพื้นที่ รวมทั้งสืบสานโครงการอันเนื่องมาจากพระราชดำริ ทำนุบำรุงศิลปวัฒนธรรม อนุรักษ์ และฟื้นฟูมรดกวัฒนธรรม ต่อยอดสู่เศรษฐกิจเชิงสร้างสรรค์ ประชาชนในพื้นที่มีคุณภาพชีวิตที่ดี	KPI.3.1 ร้อยละของรายวิชาที่นักศึกษา อาจารย์และผู้มีส่วนได้ส่วนเสีย ใช้ชุมชนท้องถิ่น สถานประกอบการในการออกแบบพัฒนาเพื่อสร้างการเปลี่ยนแปลง	ร้อยละ 60
		KPI.3.2 จำนวนแนวปฏิบัติ/นวัตกรรมที่นำไปใช้เพื่อการพัฒนา มหาวิทยาลัยสู่อการเป็นมหาวิทยาลัยเชิงพื้นที่	1 เรื่อง
		KPI.3.3 ร้อยละของจำนวนเงินที่ได้รับจากการให้บริการวิชาการเพื่อจัดหารายได้ต่อจำนวนเงินรายได้ทั้งหมด	ร้อยละ 5

รายละเอียดโครงการ กิจกรรม และงบประมาณ 2565

กิจกรรมตามแผนปฏิบัติการคณะวิทยาการจัดการ ประจำปีงบประมาณ พ.ศ. 2565																		
กลยุทธ์	ตัวชี้วัด	เป้าหมาย	ลำดับที่	ชื่อกิจกรรม	ประเภท ง	งบตอบแทน	งบใช้สอย	งบวัสดุ	สาธารณูปโภค	ครุภัณฑ์	สิ่งก่อสร้าง	รวมงบประมาณ	วันที่ดำเนินการ	ผู้รับผิดชอบ	ผู้ประสานงาน			
ประเด็นยุทธศาสตร์ที่ 3 การพัฒนาชุมชนท้องถิ่น สืบสานโครงการอันเนื่องมาจากพระราชดำริ ทำนุบำรุงศิลปวัฒนธรรมต่อยอดสู่เศรษฐกิจสร้างสรรค์																		
สร้างเครือข่ายความร่วมมือกับหุ้นส่วนทางสังคม เพื่อพัฒนาชุมชนท้องถิ่น	จำนวนผลงานที่เกิดจากความร่วมมือกับหุ้นส่วนทางสังคมเพื่อพัฒนาชุมชนท้องถิ่น	1 ผลงาน	แผนงาน : การพัฒนาชุมชนท้องถิ่น สืบสานโครงการอันเนื่องมาจากพระราชดำริ ทำนุบำรุงศิลปวัฒนธรรมต่อยอดสู่เศรษฐกิจสร้างสรรค์															
			งาน : ประสานงานเครือข่ายความร่วมมือกับหุ้นส่วนทางสังคมเพื่อพัฒนาชุมชนท้องถิ่น															
			โครงการ : ประสานงานเครือข่ายความร่วมมือกับหุ้นส่วนทางสังคมเพื่อพัฒนาชุมชนท้องถิ่น															
			62	กิจกรรม Brush for Digital painting : ออกแบบตราสินค้าดิจิทัลและพัฒนาผลิตภัณฑ์ (รหัส 3011001)	รายได้	6,400								6,400	ธ.ค.64	อ.ดร.ณัฏยา	เพชรภมร	
ไตรมาสที่ 1 (ตุลาคม - ธันวาคม 2564)						6,400	-	-	-	-	-	6,400						
ทำนุบำรุง สืบสานศิลปวัฒนธรรมเพื่อต่อยอดสู่เศรษฐกิจสร้างสรรค์	ระดับความสำเร็จของโครงการพระราชดำริ	ระดับ 3	แผนงาน : การพัฒนาชุมชนท้องถิ่น สืบสานโครงการอันเนื่องมาจากพระราชดำริ ทำนุบำรุงศิลปวัฒนธรรมต่อยอดสู่เศรษฐกิจสร้างสรรค์															
			งาน : ทำนุบำรุงศิลปวัฒนธรรม อนุรักษ์ และฟื้นฟูมรดกวัฒนธรรม ต่อยอดสู่เศรษฐกิจสร้างสรรค์															
			โครงการ : ทำนุบำรุงศิลปวัฒนธรรม อนุรักษ์ และฟื้นฟูมรดกวัฒนธรรมต่อยอดสู่เศรษฐกิจสร้างสรรค์															
			63	กิจกรรมอบรมเชิงปฏิบัติการเพื่อพัฒนาทักษะทางวิชาชีพแก่คณาจารย์และส่งเสริมศิลปวัฒนธรรมในแหล่งท่องเที่ยว (เส้นทางภาคเหนือ) (รหัส 3051001)	รายได้	20,000	34,950							54,950	พ.ย.64	อ.จุรีรัตน์	เพชรภมร	
			64	กิจกรรมส่งเสริมอาชีพเพื่อการพัฒนาท้องถิ่น (ตำบลลาดหลุมแก้ว อำเภอลาดหลุมแก้ว จังหวัดปทุมธานี) (รหัส 3051002)	แผ่นดิน	4,800	7,700	7,500						20,000	ธ.ค.64	คณะกรรมการวิชาการฯ	เพชรภมร	
			ไตรมาสที่ 1 (ตุลาคม - ธันวาคม 2564)						24,800	42,650	7,500	-	-	-	74,950			
			65	กิจกรรมบายศรีสู่ขวัญสำหรับนักศึกษาสาขาวิชาการบัญชี (รหัส 3051003)	รายได้			3,000							3,000	ก.ค.65	อ.ศิริพร	เพชรภมร
66	กิจกรรมบายศรีสู่ขวัญ 'สร้างขวัญ สร้างกำลังใจ' (รหัส 3051004)	รายได้		1,200		10,000						11,200	ก.ค.65	ผศ.ศิริพงษ์	เพชรภมร			
ไตรมาสที่ 4 (กรกฎาคม - กันยายน 2565)						1,200	-	13,000	-	-	-	14,200						
ส่งเสริมสนับสนุนโครงการพระราชดำริ	ระดับความสำเร็จของโครงการพระราชดำริ	ระดับ 3	แผนงาน : การพัฒนาชุมชนท้องถิ่น สืบสานโครงการอันเนื่องมาจากพระราชดำริ ทำนุบำรุงศิลปวัฒนธรรมต่อยอดสู่เศรษฐกิจสร้างสรรค์															
			งาน : ตามพระบรมราโชบายรัชกาลที่ 10															
			โครงการ : ตามพระบรมราโชบายรัชกาลที่ 10															
			67	กิจกรรมบัณฑิตจิตอาสาพัฒนาท้องถิ่น (งบกองทุนพัฒนาการศึกษา)	-			5,000						5,000	ค.ศ.64-ก.ย.65	รองคณบดีฝ่ายพัฒนาคุณภาพนักศึกษา	เพชรภมร	
ไตรมาสที่ 1-4 (ตุลาคม 2564 - กันยายน 2565)						-	-	5,000	-	-	-	5,000						
รวมงบประมาณยุทธศาสตร์ที่ 3						32,400	42,650	25,500	-	-	-	100,550						