



คณะวิทยาการจัดการ

มหาวิทยาลัยราชภัฏวไลยอลงกรณ์

Faculty of Management Sciences • Valaya Alongkorn Rajabhat University

แผนกลยุทธ์ 5 ปี (พ.ศ.2560 - 2564)

ฉบับปรับปรุง เดือนตุลาคม พ.ศ. 2561

บทนำ

ตามที่มหาวิทยาลัยราชภัฏวไลยอลงกรณ์ ในพระบรมราชูปถัมภ์ ได้นำแนวทางการบริหารราชการแผ่นดิน แผนพัฒนาเศรษฐกิจและสังคมแห่งชาติ ฉบับที่ 12 (พ.ศ. 2560 - 2564) ของสำนักงานคณะกรรมการอุดมศึกษา (สกอ.) พระราชบัญญัติมหาวิทยาลัยราชภัฏ พ.ศ. 2547 แผนยุทธศาสตร์ มหาวิทยาลัยราชภัฏวไลยอลงกรณ์ ในระยะ 20 ปี พ.ศ.2560 - 2579 รวมทั้งนโยบายของสภามหาวิทยาลัย คณะวิทยาการจัดการจึงได้ดำเนินการปรับปรุง แผนกลยุทธ์ ระยะ 5 ปี (พ.ศ. 2560 - 2564) โดยได้ระบุประเด็นยุทธศาสตร์/กลยุทธ์ ตัวชี้วัด และค่าเป้าหมายตลอดระยะเวลา 5 ปี ไว้อย่างชัดเจน เพื่อให้มีความสอดคล้องและสามารถวางแผนกรอบการปฏิบัติงานภายในหน่วยงานได้อย่างมีประสิทธิภาพ และบรรลุวัตถุประสงค์ที่ตั้งไว้

คณะวิทยาการจัดการ มีความตระหนักและให้ความสำคัญกับกรอบและทิศทางการบริหารงานทั้งในระยะสั้นและระยะยาว ซึ่งแผนกลยุทธ์นี้ จะเป็นเครื่องมือสำคัญในการวางแผนดำเนินงานให้กับผู้บริหาร บุคลากรและเจ้าหน้าที่ที่เกี่ยวข้อง รวมทั้งใช้เป็นแนวทางในการวางแผน ควบคุม ติดตาม และประเมินผลการปฏิบัติงานของคณะวิทยาการจัดการต่อไป



(ผู้ช่วยศาสตราจารย์ประพันธ์พงษ์ ชินพงษ์)

คณบดีคณะวิทยาการจัดการ

สารบัญ

หน้า

ส่วนที่ 1 ข้อมูลทั่วไป

<input type="checkbox"/> ปรัชญา	1
<input type="checkbox"/> ปณิธาน	1
<input type="checkbox"/> วิสัยทัศน์	1
<input type="checkbox"/> พันธกิจ	1
<input type="checkbox"/> นโยบายคณะกรรมการจัดการ	2
<input type="checkbox"/> เป้าประสงค์	4
<input type="checkbox"/> อัตลักษณ์	4
<input type="checkbox"/> เอกลักษณ์	4
<input type="checkbox"/> ค่านิยมองค์กรคณะกรรมการจัดการ	5
<input type="checkbox"/> จุดเน้นการขับเคลื่อนคณะกรรมการเข้าสู่ยุค F4	6
<input type="checkbox"/> โครงสร้างคณะกรรมการจัดการ	7
<input type="checkbox"/> ตัวชี้วัดความสำเร็จของคณะกรรมการจัดการ (ระยะ 5 ปี) พ.ศ. 2560 - 2564	8
<input type="checkbox"/> แผนที่ยุทธศาสตร์เพื่อขับเคลื่อนการดำเนินงาน	12
<input type="checkbox"/> ตารางแสดงประเด็นยุทธศาสตร์ และกลยุทธ์	13
<input type="checkbox"/> ความสอดคล้องของยุทธศาสตร์ กลยุทธ์ ตัวชี้วัด และค่าเป้าหมาย	15

สารบัญ (ต่อ)

หน้า

ส่วนที่ 2 แผนงาน/โครงการตามประเด็นยุทธศาสตร์

- แผนงาน งาน และงบประมาณประจำปี พ.ศ. 2562 23

ส่วนที่ 3 รายละเอียดโครงการ กิจกรรม

- รายละเอียดโครงการ กลยุทธ์ ตัวชี้วัดความสำเร็จ และค่าเป้าหมาย 24

- ภาคผนวก

- ตารางการวิเคราะห์สถานการณ์ (SWOT Analysis) คณะวิทยาการจัดการ
 - คำสั่งคณะวิทยาการจัดการ ที่ 110/2561 เรื่อง แต่งตั้งคณะกรรมการทบทวน พัฒนาและบริหารแผนกลยุทธ์ และแผนปฏิบัติการ ประจำปีงบประมาณ 2562

ส่วนที่ 1

ข้อมูลทั่วไป

ปรัชญา (Philosophy)

“ ศึกษาดี มีคุณธรรม วิทยาการก้าวล้ำ นำสู่สากล ”

ปณิธาน (Determination)

คณะวิทยาการจัดการมีจุดมุ่งหมายที่จะเสริมสร้างนักศึกษาให้มีความรู้ มีความเป็นเลิศทางวิชาการในลักษณะบูรณาการสาขาวิชา มีมาตรฐานระดับสากล ส่งเสริมคุณธรรมและความรับผิดชอบต่อสังคมและประเทศชาติ ด้วยการถ่ายทอดองค์ความรู้ให้แก่สังคมในรูปแบบวิจัย ตำรา และการบริการวิชาการ

วิสัยทัศน์ (Vision)

คณะวิทยาการจัดการเป็นคณะชั้นนำในการผลิตบัณฑิตนักปฏิบัติมืออาชีพที่ได้รับการยอมรับในระดับชาติ

พันธกิจ (Mission)

1. พัฒนาบัณฑิตให้มีความรู้ความเชี่ยวชาญ สามารถบูรณาการองค์ความรู้ไปสู่การปฏิบัติอย่างมืออาชีพโดยเน้นการจัดการเรียนการสอน Education 4.0 โดยการบูรณาการกับการทำงาน (WIL) และการจัดการเรียนรู้เชิงผลิตภาพ (Productive Learning)
2. พัฒนาเครือข่ายความร่วมมือทางวิชาการและจัดสิ่งสนับสนุนการเรียนรู้ที่สอดคล้องกับมาตรฐานวิชาชีพ
3. พัฒนางานวิจัย พันธกิจสัมพันธ์ บริการวิชาการและทำนุบำรุงศิลปวัฒนธรรมโดยการบูรณาการกับการจัดการเรียนการสอนเพื่อตอบสนองต่อความต้องการของท้องถิ่นและชุมชนอย่างยั่งยืน
4. บริหารจัดการโดยเน้นการมีส่วนร่วมและยึดหลักธรรมาภิบาลเพื่อยกระดับมาตรฐานการศึกษาสู่อาเซียน

นโยบายคณะวิทยาการจัดการ

1. นโยบายด้านการผลิตบัณฑิต

- 1.1 พัฒนาคุณลักษณะบัณฑิตที่พึงประสงค์ของหลักสูตรให้มีคุณภาพและมีทักษะในการประกอบวิชาชีพ
- 1.2 จัดหาทรัพยากรทางการศึกษา และพัฒนาสภาพบรรยากาศการเรียนรู้ที่มีคุณภาพ
- 1.3 สนับสนุนการพัฒนาบัณฑิต ในลักษณะการบูรณาการองค์ความรู้ไปสู่การปฏิบัติ และส่งเสริมนักศึกษาปฏิบัติสหกิจศึกษา ทุกหลักสูตร
- 1.4 พัฒนาหลักสูตรให้ทันสมัยและมีความยืดหยุ่นสูงเพื่อตอบสนองต่อการเปลี่ยนแปลงของสังคมโลก
- 1.5 พัฒนาความร่วมมือทางวิชาการกับหน่วยงานทั้งภาครัฐ ภาคเอกชน และสมาคมวิชาชีพ ในการจัดการศึกษาให้มีคุณภาพ
- 1.6 จัดทำแผนการตลาดเพื่อเพิ่มจำนวนนักศึกษาที่มีคุณภาพให้เป็นที่ไปตามเป้าหมาย

2. นโยบายด้านงานวิจัย

- 2.1 พัฒนาระบบ กลไกและโครงสร้างพื้นฐานสำหรับงานวิจัยหรืองานสร้างสรรค์
- 2.2 ส่งเสริมและสนับสนุนให้คณาจารย์พัฒนางานวิจัยที่มีการบูรณาการกับการจัดการเรียนการสอน
- 2.3 แสวงหาแหล่งทุนภายในและภายนอกมหาวิทยาลัย
- 2.4 ส่งเสริมและสนับสนุนการสร้างเครือข่ายวิจัยทั้งภายในและภายนอกประเทศ
- 2.5 ส่งเสริมและสนับสนุนให้มีการบริหารจัดการความรู้จากผลงานวิจัยและงานสร้างสรรค์

3. นโยบายด้านการบริการวิชาการและพันธกิจสัมพันธ์

- 3.1 ส่งเสริมและสนับสนุนให้มีการบริการวิชาการที่มีการบูรณาการกับการเรียนการสอน
- 3.2 สนับสนุนให้มีความร่วมมือด้านพันธกิจสัมพันธ์และบริการวิชาการ เพื่อสร้างความเข้มแข็งของชุมชน หรือภาครัฐ หรือภาคเอกชน หรือหน่วยงานวิชาชีพ
- 3.3 ส่งเสริมการจัดการเรียนรู้ โครงการอันเนื่องมาจากแนวพระราชดำริ และปรัชญาเศรษฐกิจพอเพียง

4. นโยบายด้านทำนุบำรุงศิลปะและวัฒนธรรม

- 4.1 ส่งเสริมให้มีการบูรณาการงานด้านทำนุบำรุงศิลปะและวัฒนธรรมกับการจัดการเรียนการสอนและกิจกรรมนักศึกษา
- 4.2 ส่งเสริมให้มีการจัดโครงการ หรือกิจกรรมที่เกี่ยวข้องกับศิลปะและวัฒนธรรมในรูปแบบต่างๆ
- 4.3 ส่งเสริมให้มีการเผยแพร่หรือการบริการด้านทำนุบำรุงศิลปะและวัฒนธรรมต่อสาธารณชน

5. นโยบายด้านการบริหารจัดการ

- 5.1 จัดทำแผนกลยุทธ์และแผนปฏิบัติราชการที่ครอบคลุมทุกภารกิจหลักของคณะ
- 5.2 พัฒนาระบบสารสนเทศเพื่อการบริหารและการตัดสินใจตามพันธกิจ
- 5.3 พัฒนาสภาพแวดล้อมและพื้นที่ให้เหมาะสมกับการจัดการศึกษา
- 5.4 ยึดหลักการบริหารงานด้วยหลักธรรมาภิบาล โดยคำนึงถึงประโยชน์ของสถาบันและผู้มีส่วนได้เสีย
- 5.5 พัฒนาองค์ความรู้แห่งความสุข และองค์กรแห่งการเรียนรู้
- 5.6 พัฒนาระบบการบริหารความเสี่ยงและมาตรการป้องกันความเสี่ยงให้เกิดประสิทธิภาพสูงสุด
- 5.7 ส่งเสริมและสนับสนุนให้มีระบบการติดตามและประเมินผลการดำเนินงานอย่างมีประสิทธิภาพ
- 5.8 ส่งเสริม สนับสนุนในการจัดทำแผนกลยุทธ์ทางการเงิน และวางแผนการใช้เงินอย่างมีประสิทธิภาพ ตรวจสอบได้ รวมทั้งมีการจัดทำงบประมาณที่สอดคล้องกับพันธกิจทุกพันธกิจและมีการจัดทำรายงานทางการเงินอย่างเป็นระบบ

6. นโยบายด้านการประกันคุณภาพการศึกษา

- 6.1 พัฒนาแผนงานด้านประกันคุณภาพการศึกษาให้สอดคล้องกับนโยบายของมหาวิทยาลัยและหน่วยงานที่เกี่ยวข้อง
- 6.2 สนับสนุนกิจกรรมการให้ความรู้ ความเข้าใจและตระหนักในการดำเนินกิจกรรมการประกันคุณภาพการศึกษาให้กับคณาจารย์ บุคลากร และนักศึกษา
- 6.3 ส่งเสริมและสนับสนุนให้มีการดำเนินการประกันคุณภาพอย่างเป็นระบบและต่อเนื่อง
- 6.4 ส่งเสริมและสนับสนุนให้คณาจารย์ บุคลากร และนักศึกษาทุกคนนำผลการประกันคุณภาพการศึกษามาปรับปรุงการทำงาน
- 6.5 ส่งเสริมให้มีการวิจัยด้านประกันคุณภาพการศึกษาเพื่อนำไปใช้ประโยชน์ในการพัฒนาคณะและหน่วยงานอื่น

เป้าประสงค์ (Goals)

1. สร้างบัณฑิตที่มีคุณภาพให้สอดคล้องกับ Education 4.0 ให้ได้มาตรฐานระดับชาติและนานาชาติ เป็นที่ต้องการของสังคม ชุมชน ประเทศชาติ โดยการบูรณาการกับการทำงาน (WIL) และการจัดการเรียนรู้เชิงผลิตภาพ (Productive Learning)
2. การจัดการพันธกิจสัมพันธ์ และให้บริการวิชาการได้ตามความต้องการของชุมชน ท้องถิ่น และการแสดงผลงานด้านศิลปวัฒนธรรมในระดับชาติและนานาชาติ
3. การสร้างสรรค์ผลงานวิจัยให้เป็นที่ยอมรับในระดับชาติ และระดับนานาชาติ
4. เป็นองค์กรที่มีธรรมาภิบาลในการบริหารงาน ยึดหลักปรัชญาเศรษฐกิจพอเพียง และเป็นองค์กรแห่งการเรียนรู้

อัตลักษณ์

“บัณฑิตจิตอาสา พัฒนาท้องถิ่น”

เอกลักษณ์

เป็นสถาบันที่น้อมนำแนวทางการดำเนินชีวิต ตามหลักปรัชญาเศรษฐกิจพอเพียง

ค่านิยมองค์กร คณะวิทยาการจัดการ

คณะวิทยาการจัดการได้ดำเนินการพัฒนาคุณภาพการบริหารภาครัฐในด้าน “การนำองค์กร” เพื่อสร้างระบบพัฒนาองค์กรและบุคลากรของคณะให้มีความสุข ความเข้มแข็ง และพัฒนาองค์กรให้บรรลุเป้าหมายตามหลักการพัฒนาคุณภาพบริหารจัดการภาครัฐได้อย่างมีประสิทธิภาพ

คณะวิทยาการจัดการจึงได้กำหนดค่านิยมองค์กร คือ “D-H-C-S” เพื่อให้บุคลากรทุกคนมีความเข้าใจถึงแนวทางในการปฏิบัติงาน การพัฒนาตนเอง และเป็นหลักคิดในการเพิ่มประสิทธิภาพในปฏิบัติงานให้มีคุณภาพและเกิดประโยชน์สูงสุด โดยมีรายละเอียดดังนี้

Dedicated คือ “การมีความมุ่งมั่นในการปฏิบัติงานอย่างสุดความสามารถ” แสดงออกถึงความตั้งใจและรับผิดชอบในการทำหน้าที่การทำงานร่วมกันด้วยความเพียรพยายาม อดทน เพื่อให้งานสำเร็จตามเป้าหมาย

Happy Workplace คือ “การปฏิบัติงานและใช้ชีวิตอยู่ในที่ทำงานอย่างมีความสุข” โดยใช้ความสุขพื้นฐาน 8 ประการ ได้แก่ สุขภาพดี (Happy Body) นำใจงาม (Happy Heart) สังคมดี (Happy Society) ผ่อนคลาย (Happy Relax) ทาความรู้ (Happy Brain) มีความสงบ (Happy Soul) วินัยการใช้เงิน (Happy Money) และครอบครัวดี (Happy Family)

Creativeness คือ “สร้างสรรค์สิ่งใหม่ๆ อยู่เสมอ” ทั้งความคิดใหม่ แนวทางใหม่ ทักษะคิดเชิงบวก ความเข้าใจและการมองปัญหาในรูปแบบใหม่ ซึ่งจะก่อให้เกิดผลลัพธ์ของความคิดสร้างสรรค์ที่ชัดเจน ส่งผลให้ผู้มีส่วนได้ส่วนเสียทุกฝ่ายได้รับประโยชน์อย่างเท่าเทียม

Self-Development คือ “การพัฒนาตนเองเพื่อเตรียมความพร้อมต่อการเปลี่ยนแปลง” ซึ่งจะเกิดจากการเปลี่ยนแปลงตนเองด้วยความเต็มใจและสมัครใจ โดยปราศจากความรู้สึกว่าจะถูกบังคับ การพัฒนาจึงจะเกิดความเปลี่ยนแปลงในทางที่ดีขึ้นได้ง่ายและเป็นการพัฒนาอย่างมีคุณภาพและมีประสิทธิผล

จุดเน้นการขับเคลื่อนคณะวิทยาการจัดการเข้าสู่ยุค **F 4**

F1 ■ Focus on ASEAN Community

F2 ■ Flexible Curriculum for 21st Century Skills

F3 ■ Faculty Internship

F4 ■ Fun Workplace

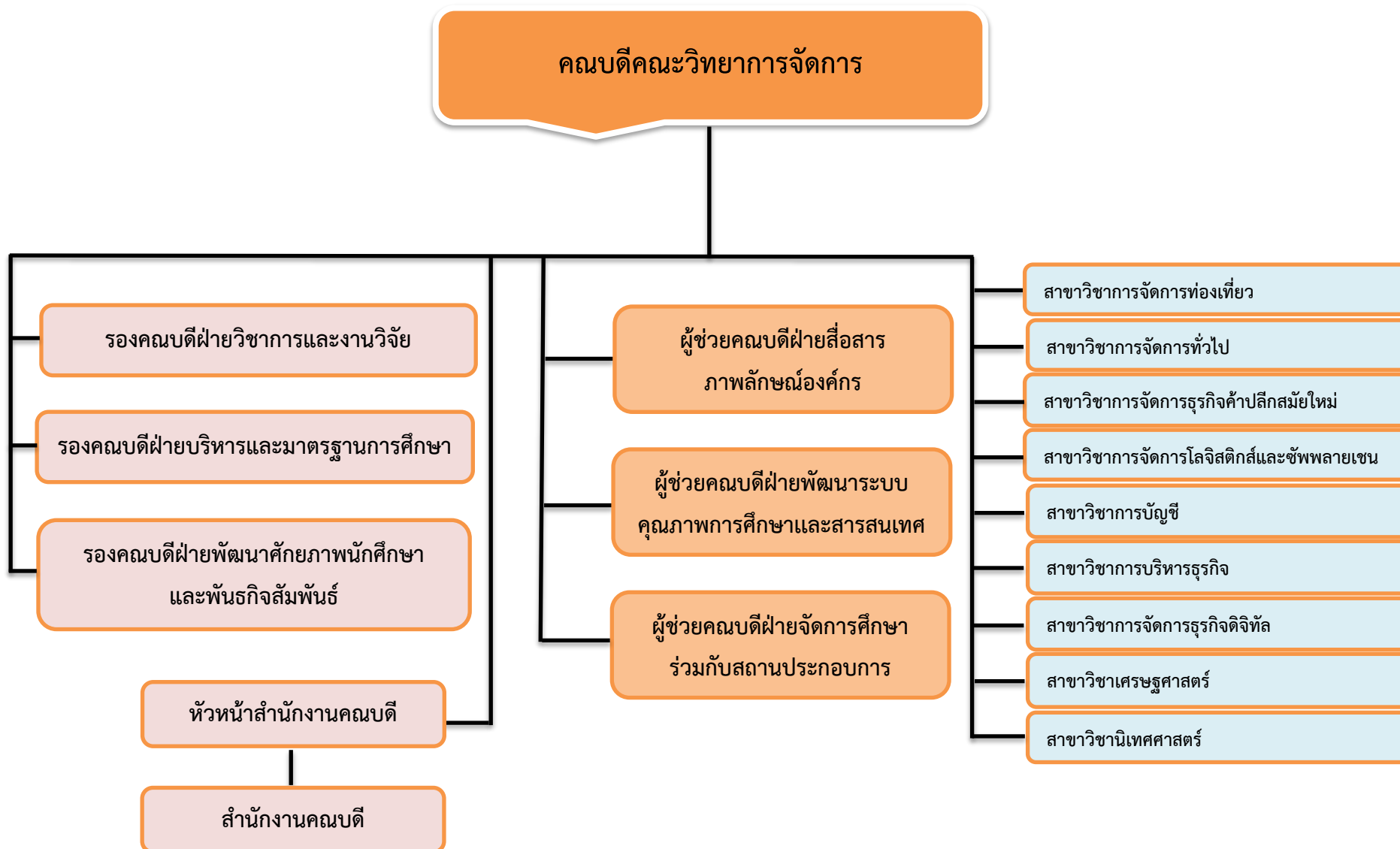
F1: Focus on ASEAN Community คือ ให้ความสำคัญกับการเข้าประชาคมอาเซียน

F2: Flexible Curriculum for 21st Century Skills คือ หลักสูตรมีความยืดหยุ่น สอดคล้องกับการพัฒนาทักษะในศตวรรษที่ 21

F3: Faculty Internship คือ การปฏิบัติสหกิจศึกษาของอาจารย์และนักศึกษา

F4: Fun Workplace คือ สถานที่ทำงานที่มีความเพลิดเพลิน

โครงสร้างองค์กร คณะวิทยาการจัดการ



ตัวชี้วัดความสำเร็จของคณะวิทยาการจัดการ (ระยะ 5 ปี) พ.ศ. 2560 - 2564

ตัวชี้วัดความสำเร็จ	ค่าเป้าหมาย (ตามปีงบประมาณ)				
	2560	2561	2562	2563	2564
ประเด็นยุทธศาสตร์ที่ 1 การผลิตบัณฑิตโดยกระบวนการจัดการเรียนรู้เชิงผลิตภาพ (Productive learning) สร้างเครือข่ายความร่วมมือตามรูปแบบประชารัฐเพื่อพัฒนาท้องถิ่น โดยยึดหลักปรัชญาเศรษฐกิจพอเพียง					
เป้าประสงค์ที่ 1 บัณฑิตมีคุณภาพมาตรฐาน มีทักษะในการคิดวิเคราะห์ และการเรียนรู้ตลอดชีวิต มีศักยภาพสอดคล้องกับการพัฒนาประเทศ					
KPI 1.1 จำนวนหลักสูตรแบบสหวิทยาการที่พัฒนาหรือปรับปรุงเพื่อตอบสนองต่อความต้องการท้องถิ่น	-	-	2 หลักสูตร	2 หลักสูตร	2 หลักสูตร
KPI 1.2 ผลงานวิจัย หรือผลงานวิชาการที่ได้รับการเผยแพร่ระดับชาติ หรือ นานาชาติตามเกณฑ์ กพอ.กำหนด	20 ผลงาน	30 ผลงาน	40 ผลงาน	45 ผลงาน	50 ผลงาน
KPI 1.3 จำนวนแนวปฏิบัติที่ดีด้านการจัดการเรียนรู้เชิงผลิตภาพ	-	9 เรื่อง	9 เรื่อง	9 เรื่อง	9 เรื่อง
KPI 1.4 ร้อยละของนักศึกษาชั้นปีสุดท้ายที่มีผลการทดสอบตามเกณฑ์ความสามารถทางภาษาอังกฤษ (CEFR)3 หรือเทียบเท่า	10 ผลงาน	9 ผลงาน	9 ผลงาน	9 ผลงาน	9 ผลงาน
KPI 1.5 จำนวนผลงานเชิงประจักษ์ของนักศึกษาเพื่อได้รับการอ้างอิงหรือใช้ประโยชน์เชิงพาณิชย์	-	3 ผลงาน	3 ผลงาน	3 ผลงาน	3 ผลงาน
KPI 1.6 ระดับความสามารถในการใช้ภาษาอังกฤษเฉลี่ยของนักศึกษาชั้นปีที่ 4 เมื่อทดสอบตามมาตรฐานความสามารถทางภาษาอังกฤษ (CEFR) สูงขึ้น	-	ร้อยละ 85	ร้อยละ 85	ร้อยละ 85	ร้อยละ 85
KPI 1.7 จำนวน Startup ที่เกิดจากการบ่มเพาะของคณะวิทยาการจัดการ	-	-	1 ราย	2 ราย	3 ราย
KPI 1.8 ร้อยละของบัณฑิตระดับปริญญาตรีที่มีงานทำหรือประกอบอาชีพอิสระภายใน 1 ปี	ร้อยละ 80	ร้อยละ 80	ร้อยละ 80	ร้อยละ 80	ร้อยละ 80
KPI 1.9 ผลการประเมินความพึงพอใจของผู้ใช้บัณฑิตที่มีต่อบัณฑิตตามกรอบคุณวุฒิระดับอุดมศึกษาแห่งชาติ	≥4.51	≥4.51	≥4.51	≥4.51	≥4.51

ตัวชี้วัดความสำเร็จ	ค่าเป้าหมาย (ตามปีงบประมาณ)				
	2560	2561	2562	2563	2564
ประเด็นยุทธศาสตร์ที่ 2 การวิจัยและนวัตกรรมเพื่อตอบสนองต่อการแก้ไขปัญหาท้องถิ่น					
เป้าประสงค์ 2 วิจัยและนวัตกรรมสามารถแก้ไขปัญหาหรือเสริมสร้างความเข้มแข็งของท้องถิ่น เพื่อความมั่นคง มั่งคั่ง ยั่งยืนของประเทศ					
KPI 2.1 ร้อยละของผลงานวิจัย หรืองานสร้างสรรค์ของอาจารย์ที่สร้างนวัตกรรมที่สอดคล้องกับการพัฒนาท้องถิ่น และโจทย์การพัฒนาประเทศหรือแก้ไขปัญหาของท้องถิ่น หรือ ปัญหาระดับประเทศ	-	-	ร้อยละ 50	ร้อยละ 60	ร้อยละ 70
KPI 2.2 จำนวนโครงการวิจัยรับใช้สังคมที่เกิดจากความร่วมมือองค์กรภาคีเครือข่าย	-	-	1 โครงการ	1 โครงการ	1 โครงการ
KPI 2.3 จำนวนผลงานวิจัยของอาจารย์และนักวิจัยที่ได้รับการเผยแพร่ในระดับชาติหรือนานาชาติ	-	10 ผลงาน	30 ผลงาน	35 ผลงาน	40 ผลงาน
KPI 2.4 จำนวนบทความของอาจารย์ประจำที่ได้รับการอ้างอิงในฐานข้อมูล TCI ISI SJR และScopus (พิจารณาผลงานย้อนหลัง 5 ปีปฏิทิน ที่ได้รับการอ้างอิง ณ ปีปัจจุบัน)	-	-	5 ผลงาน	10 ผลงาน	15 ผลงาน
KPI 2.5 จำนวนอาจารย์ หรือบุคลากร ที่ได้รับรางวัลจากงานวิจัย หรืองานสร้างสรรค์ทั้งในระดับชาติ หรือนานาชาติ	1 รางวัล	1 รางวัล	1 รางวัล	1 รางวัล	1 รางวัล

ตัวชี้วัดความสำเร็จ	ค่าเป้าหมาย (ตามปีงบประมาณ)				
	2560	2561	2562	2563	2564
ประเด็นยุทธศาสตร์ที่ 3 การพัฒนางานพันธกิจสัมพันธ์ และถ่ายทอด เผยแพร่โครงการอันเนื่องมาจากพระราชดำริ					
เป้าประสงค์ที่ 3 ประชาชนสามารถดำรงชีวิตโดยใช้หลักปรัชญาของเศรษฐกิจพอเพียง เศรษฐกิจชุมชนเข้มแข็ง ประชาชนมีความสุข และมีรายได้เพิ่มขึ้น					
KPI 3.1 จำนวนผลงานบริการวิชาการที่สามารถสร้างคุณค่าแก่ผู้รับบริการชุมชนและสังคมได้โดยสามารถนำผลงานบริการวิชาการไปใช้ประโยชน์อย่างเป็นรูปธรรม	-	-	1 ผลงาน	2 ผลงาน	3 ผลงาน
KPI 3.2 จำนวนชุมชนที่มีศักยภาพในการจัดการตนเอง	1 ชุมชน	1 ชุมชน	1 ชุมชน	1 ชุมชน	1 ชุมชน
ประเด็นยุทธศาสตร์ที่ 4 การส่งเสริมศาสนา ศิลปวัฒนธรรม รณรงค์ สร้างจิตสำนึกทางวัฒนธรรมและการเรียนรู้ต่างวัฒนธรรม อนุรักษ์ฟื้นฟูและเผยแพร่มรดกทางวัฒนธรรม พัฒนาระบบการบริหารจัดการศิลปวัฒนธรรมที่นำไปต่อยอดสู่เศรษฐกิจสร้างสรรค์					
เป้าประสงค์ที่ 4 บัณฑิต และผู้มีส่วนได้เสียมีคุณธรรม ศีลธรรม จริยธรรม จิตสำนึกที่ดีต่อสังคมโดยรวม รักษา มรดกทางวัฒนธรรมและเข้าใจในสังคมพหุวัฒนธรรม					
KPI 4.1 จำนวนผลงานอนุรักษ์ ส่งเสริม สืบสานและเผยแพร่วัฒนธรรมที่ได้รับการเผยแพร่ในระดับชาติหรือนานาชาติ	-	-	1 ผลงาน	2 ผลงาน	3 ผลงาน

ตัวชี้วัดความสำเร็จ	ค่าเป้าหมาย (ตามปีงบประมาณ)				
	2560	2561	2562	2563	2564
ประเด็นยุทธศาสตร์ที่ 5 การพัฒนาระบบการบริหารจัดการที่เป็นเลิศมีธรรมาภิบาล					
เป้าประสงค์ที่ 5 มหาวิทยาลัยมีคุณภาพ มาตรฐาน โปร่งใส และธรรมาภิบาลตอบสนองต่อความต้องการประเทศ และเป็นที่ยอมรับต่อประชาชน					
KPI 5.1 ร้อยละของอาจารย์ประจำสถาบันที่มีคุณวุฒิปริญญาเอก	ร้อยละ 40	ร้อยละ 50	ร้อยละ 50	ร้อยละ 50	ร้อยละ 50
KPI 5.2 ร้อยละของอาจารย์ที่สำเร็จการศึกษาจากต่างประเทศต่ออาจารย์ทั้งหมดที่สำเร็จการศึกษาในระดับปริญญาเอกที่ได้รับการรับรองคุณวุฒิจาก ก.พ.	-	-	ร้อยละ 10	ร้อยละ 15	ร้อยละ 20
KPI 5.3 ร้อยละของอาจารย์ประจำสถาบันที่ดำรงตำแหน่งทางวิชาการ	ร้อยละ 40	ร้อยละ 50	ร้อยละ 50	ร้อยละ 50	ร้อยละ 50
KPI 5.4 ร้อยละของบุคลากรสายสนับสนุนที่เข้าสู่ตำแหน่งที่สูงขึ้นจากผู้ที่มิคุณสมบัติเข้าเกณฑ์การประเมิน	-	-	ร้อยละ 3	ร้อยละ 3	ร้อยละ 3
KPI 5.5 ร้อยละของอาจารย์ที่สอบมาตรฐานวิชาชีพ VRU Professional License	-	-	ร้อยละ 20	ร้อยละ 25	ร้อยละ 25
KPI 5.6 ร้อยละของหลักสูตรที่มีผลการประเมินการประกันคุณภาพการศึกษาภายในระดับหลักสูตร ตามเกณฑ์ สกอ. อยู่ในระดับดีมาก	-	-	ร้อยละ 5	ร้อยละ 5	ร้อยละ 5
KPI 5.7 ร้อยละหลักสูตรที่ผ่านการขึ้นทะเบียน TQR	-	-	ร้อยละ 10	ร้อยละ 20	ร้อยละ 30
KPI 5.8 ร้อยละคะแนนเฉลี่ยผลการประเมินคุณธรรมและความโปร่งใสในการดำเนินงานของหน่วยงานภาครัฐ (ITA) เพิ่มขึ้น	-	-	ร้อยละ 2	ร้อยละ 2	ร้อยละ 2
KPI 5.9 ผลการจัดอันดับมหาวิทยาลัยสีเขียว (ระดับเอเชีย)	อันดับที่ 200	อันดับที่ ≤200	อันดับที่ ≤195	อันดับที่ ≤190	อันดับที่ ≤185
KPI 5.10 ค่าเฉลี่ยระดับความผูกพันของบุคลากรต่อองค์กร	> 4.51	> 4.51	> 4.51	> 4.51	> 4.51
KPI 5.11 ค่าเฉลี่ยความพึงพอใจของผู้มีส่วนได้ส่วนเสียที่มีต่อคณะในทุกมิติ	-	> 4.00	> 4.00	> 4.00	> 4.00
KPI 5.12 ส่วนแบ่งการตลาดของนักศึกษาที่เข้าศึกษาต่อในมหาวิทยาลัยเทียบกับมหาวิทยาลัยราชภัฏทั้งหมด	-	-	2	4	6
KPI 5.13 ร้อยละของนักเรียนในท้องถิ่นที่เข้าเรียนในมหาวิทยาลัยราชภัฏวไลยอลงกรณ์ ในพระบรมราชูปถัมภ์	-	-	ร้อยละ 20	ร้อยละ 25	ร้อยละ 30

แผนที่ยุทธศาสตร์เพื่อขับเคลื่อนการดำเนินงาน

คณะวิทยาการจัดการ มหาวิทยาลัยราชภัฏวไลยอลงกรณ์ ในพระบรมราชูปถัมภ์ นำนโยบายการพัฒนามหาวิทยาลัยที่สภามหาวิทยาลัยกำหนดขึ้น โดยอาศัยเทคนิคการพัฒนายุทธศาสตร์แบบมีส่วนร่วม ตามแนวทางของ Balanced Scorecard โดยจัดให้มีการวิเคราะห์วัตถุประสงค์เชิงกลยุทธ์ของการดำเนินการผ่านมุมมองย่อย 4 ด้าน ได้แก่ มิติผู้มีส่วนได้ส่วนเสีย มิติกระบวนการ มิติคนและความรู้ และมิติการเงิน โดยแยกวิเคราะห์และสังเคราะห์วัตถุประสงค์เชิงกลยุทธ์ตามประเด็นยุทธศาสตร์ที่สำคัญ 5 ประเด็น ประกอบด้วย

- | | |
|-------------------------------|---|
| ประเด็นยุทธศาสตร์ที่ 1 | การผลิตบัณฑิตโดยกระบวนการจัดการเรียนรู้เชิงผลิตภาพ (Productive learning) สร้างเครือข่ายความร่วมมือตามรูปแบบประชารัฐเพื่อพัฒนาท้องถิ่น โดยยึดหลักปรัชญาเศรษฐกิจพอเพียง |
| ประเด็นยุทธศาสตร์ที่ 2 | การวิจัยและนวัตกรรมเพื่อตอบสนองต่อการแก้ไขปัญหาท้องถิ่น |
| ประเด็นยุทธศาสตร์ที่ 3 | การพัฒนางานพันธกิจสัมพันธ์ และถ่ายทอด เผยแพร่โครงการอันเนื่องมาจากพระราชดำริ |
| ประเด็นยุทธศาสตร์ที่ 4 | การส่งเสริมศาสนา ศิลปวัฒนธรรม รมรงค์ สร้างจิตสำนึกทางวัฒนธรรมและการเรียนรู้ต่างวัฒนธรรม อนุรักษ์ฟื้นฟู และเผยแพร่มรดกทางวัฒนธรรม พัฒนาระบบการบริหารจัดการศิลปวัฒนธรรมที่นำไปต่อยอดสู่เศรษฐกิจสร้างสรรค์ |
| ประเด็นยุทธศาสตร์ที่ 5 | การพัฒนาระบบการบริหารจัดการที่เป็นเลิศมีธรรมาภิบาล |

ตารางแสดงประเด็นยุทธศาสตร์ และกลยุทธ์

ประเด็นยุทธศาสตร์	กลยุทธ์
ยุทธศาสตร์ที่ 1 การผลิตบัณฑิตโดยกระบวนการจัดการเรียนรู้เชิงผลิตภาพ (Productive learning) สร้างเครือข่ายความร่วมมือตามรูปแบบประชารัฐ เพื่อพัฒนาท้องถิ่น โดยยึดหลักปรัชญาของเศรษฐกิจพอเพียง	<ol style="list-style-type: none"> พัฒนาปรับปรุงหลักสูตรกระบวนการจัดการเรียนรู้ที่มีการเรียนรู้เชิงผลิตภาพ (Productive learning) พัฒนาสมรรถนะการจัดการเรียนรู้เชิงผลิตภาพ (Productive learning) เพื่อพัฒนานักศึกษาให้มีความพร้อมต่อการทำงานระดับสากล ส่งเสริมสนับสนุนพัฒนาสมรรถนะด้านภาษา สร้างเครือข่ายในรูปแบบประชารัฐเพื่อพัฒนาคุณภาพบัณฑิต
ยุทธศาสตร์ที่ 2 การวิจัยและนวัตกรรมเพื่อตอบสนองต่อการแก้ไขปัญหาของท้องถิ่น	<ol style="list-style-type: none"> จัดหาสนับสนุนงบประมาณทุนวิจัย สร้างผลงานวิจัยที่เป็นองค์ความรู้ใหม่ที่ตอบโจทย์ระดับชาติ และท้องถิ่นเพื่อสนับสนุนการพัฒนาประชารัฐ ลดความเหลื่อมล้ำ สร้างความมั่นคง และยั่งยืนของท้องถิ่น พัฒนาองค์กรแห่งการเรียนรู้โดยสร้างชุมชนอุดมปัญญา
ยุทธศาสตร์ที่ 3 การพัฒนางานพันธกิจสัมพันธ์ และถ่ายทอดเผยแพร่โครงการอันเนื่องมาจากพระราชดำริ	<ol style="list-style-type: none"> สร้างเครือข่ายชุมชนนักปฏิบัติจากภายในและภายนอกเพื่อร่วมกันศึกษาแก้ไขปัญหาของชุมชนท้องถิ่นและเสริมพลังให้ชุมชนท้องถิ่นสามารถดำรงอยู่ได้อย่างยั่งยืน

ตารางแสดงประเด็นยุทธศาสตร์ และกลยุทธ์

ประเด็นยุทธศาสตร์	กลยุทธ์
<p>ยุทธศาสตร์ที่ 4</p> <p>การส่งเสริมศาสนา ศิลปวัฒนธรรม อนุรักษ์ สร้างจิตสำนึกทางวัฒนธรรมและการเรียนรู้ ต่างวัฒนธรรม อนุรักษ์ฟื้นฟูและเผยแพร่ มรดกทางวัฒนธรรมพัฒนาระบบการบริหาร จัดการศิลปวัฒนธรรมที่นำไปต่อยอดสู่ เศรษฐกิจสร้างสรรค์</p>	<ol style="list-style-type: none"> 1. บริหารจัดการงานส่งเสริมศาสนาทำนุบำรุงศิลปะและวัฒนธรรมทั้งการอนุรักษ์ฟื้นฟู สืบสาน เผยแพร่ วัฒนธรรมไทย
<p>ยุทธศาสตร์ที่ 5</p> <p>การพัฒนาระบบการบริหารจัดการที่เป็นเลิศ มีธรรมาภิบาล</p>	<ol style="list-style-type: none"> 1. ดึงดูดบุคลากรที่มีความสามารถให้เข้ามาทำงานในมหาวิทยาลัยพัฒนาขีดสมรรถนะของทรัพยากรบุคคล อย่างต่อเนื่องทันต่อการเปลี่ยนแปลง 2. พัฒนามาตรฐานการศึกษาสู่ความเป็นเลิศ 3. พัฒนาประสิทธิภาพการบริหารสำนักงาน 4. พัฒนามหาวิทยาลัยให้เป็นมหาวิทยาลัยสีเขียวที่มีสุนทรียะการอนามัยสุขภาพและการจัดการ สิ่งแวดล้อมที่ดีและความพร้อมด้านอาคารสถานที่ 5. จัดหาและพัฒนาทรัพยากรสนับสนุนการเรียนรู้เทคโนโลยีสารสนเทศสิ่งอำนวยความสะดวก และบริการ ขั้นพื้นฐานภายในมหาวิทยาลัยให้พร้อมต่อการเป็น Simi residential University

ความสอดคล้องของยุทธศาสตร์ กลยุทธ์ ตัวชี้วัด และค่าเป้าหมาย
คณะวิทยาการจัดการ มหาวิทยาลัยราชภัฏวไลยอลงกรณ์ ในพระบรมราชูปถัมภ์ จังหวัดปทุมธานี

ยุทธศาสตร์ / กลยุทธ์	ตัวชี้วัด	ค่าเป้าหมาย				
		2560	2561	2562	2563	2564
ประเด็นยุทธศาสตร์ที่ 1 การผลิตบัณฑิตโดยกระบวนการจัดการเรียนรู้เชิงผลิตภาพ (Productive learning) สร้างเครือข่ายความร่วมมือตามรูปแบบ ประชารัฐเพื่อพัฒนาท้องถิ่น โดยยึดหลักปรัชญาของเศรษฐกิจพอเพียง						
1.1 พัฒนาปรับปรุงหลักสูตร กระบวนการ จัดการเรียนรู้ที่มีการเรียนรู้เชิงผลิตภาพ (Productive learning)	ร้อยละของหลักสูตรที่พัฒนาหรือ ปรับปรุงเพื่อให้เกิดการเรียนรู้เชิงผลิต ภาพ(Productive learning) ต่อ หลักสูตรที่จัดการเรียนการสอนในคณะ	ร้อยละ 80	ร้อยละ 100	ร้อยละ 100	ร้อยละ 100	ร้อยละ 100
1.2 พัฒนาสมรรถนะการจัดการเรียนรู้เชิง ผลิตภาพ (Productive learning) เพื่อพัฒนานักศึกษา ให้มีความพร้อมต่อการทำงานระดับสากล	ร้อยละของรายวิชาที่เปิดสอนในปี การศึกษาที่มีผลงานเชิงประจักษ์ต่อ รายวิชาที่เปิดสอนในปีการศึกษา	ร้อยละ 85	ร้อยละ 90	ร้อยละ 95	ร้อยละ 95	ร้อยละ 100
	ร้อยละของนักศึกษาที่ได้รับการพัฒนา ทักษะที่จำเป็นต่อการดำเนินชีวิตใน ศตวรรษที่ 21	-	-	ร้อยละ 80	ร้อยละ 80	ร้อยละ 80
	ร้อยละของนักศึกษาที่เข้าร่วมโครงการ พัฒนากิจกรรมกระบวนการเรียนรู้จาก การปฏิบัติผ่านการทำงานร่วมกับชุมชนต่อ จำนวนนักศึกษาทั้งหมด	-	ร้อยละ 20	ร้อยละ 30	ร้อยละ 40	ร้อยละ 50
	ร้อยละของหลักสูตรที่มีการพัฒนาทักษะ ผู้ประกอบการรุ่นใหม่	-	-	ร้อยละ 50	ร้อยละ 60	ร้อยละ 70

ยุทธศาสตร์ / กลยุทธ์	ตัวชี้วัด	ค่าเป้าหมาย				
		2560	2561	2562	2563	2564
1.3 ส่งเสริมสนับสนุนพัฒนาสมรรถนะทักษะด้านภาษาสากล	ร้อยละของนักศึกษาทุกชั้นปีที่เข้าร่วมกิจกรรมพัฒนาทักษะด้านภาษา	-	-	ร้อยละ 80	ร้อยละ 80	ร้อยละ 80
1.4 สร้างเครือข่ายในรูปแบบประชารัฐเพื่อพัฒนาคุณภาพบัณฑิต	จำนวนเครือข่ายความร่วมมือภายในประเทศและมีการจัดกิจกรรมร่วมกัน	1 เครือข่าย	1 เครือข่าย	1 เครือข่าย	2 เครือข่าย	2 เครือข่าย
	จำนวนเครือข่ายความร่วมมือกับสถานศึกษา หน่วยงานภาครัฐ และเอกชนในต่างประเทศ และมีการจัดกิจกรรมร่วมกัน	1 เครือข่าย	1 เครือข่าย	1 เครือข่าย	1 เครือข่าย	1 เครือข่าย

หมายเหตุ

ประชาคมอาเซียน +3+1 หมายถึง ประเทศสมาชิกอาเซียน 10 ประเทศ และประเทศนอกกลุ่มประเทศอาเซียน 3 ประเทศ คือ จีน เกาหลีใต้ และญี่ปุ่น และ 1 คือ ประเทศอินเดีย

ความสอดคล้องของยุทธศาสตร์ กลยุทธ์ ตัวชี้วัด และค่าเป้าหมาย ... (ต่อ)

ยุทธศาสตร์ / กลยุทธ์	ตัวชี้วัด	ค่าเป้าหมาย				
		2560	2561	2562	2563	2564
ประเด็นยุทธศาสตร์ 2 การวิจัยและนวัตกรรมเพื่อตอบสนองต่อการแก้ไขปัญหาของท้องถิ่น						
2.1 จัดทำ สนับสนุนงบประมาณทุนวิจัย	จำนวนเงินสนับสนุนการวิจัยต่อปี	-	1.7 ล้านบาท	1.7 ล้านบาท	1.7 ล้านบาท	1.7 ล้านบาท
2.2 สร้างผลงานวิจัยที่เป็นองค์ความรู้ใหม่ที่ตอบโจทย์ระดับชาติ และท้องถิ่นเพื่อสนับสนุนการพัฒนาประชารัฐ ลดความเหลื่อมล้ำ สร้างความมั่งคั่ง และยั่งยืนของท้องถิ่นประเทศไทย	ร้อยละของอาจารย์ที่ได้รับการส่งเสริมการผลิตผลงานวิจัยหรือนวัตกรรมที่สร้างองค์ความรู้ใหม่ที่ตอบโจทย์ระดับท้องถิ่นหรือสร้างสรรค์หรือแก้ไขปัญหาชุมชนท้องถิ่น	-	-	ร้อยละ 80	ร้อยละ 80	ร้อยละ 80
2.3 พัฒนาองค์กรแห่งการเรียนรู้โดยสร้างชุมชนอุดมปัญญา	ระดับความสำเร็จของการพัฒนาองค์กรแห่งการเรียนรู้โดยสร้างชุมชนอุดมปัญญา	ระดับ 3	ระดับ 4	ระดับ 5	ระดับ 5	ระดับ 5

หมายเหตุ

เกณฑ์การประเมิน

ตัวชี้วัด ระดับความสำเร็จของการพัฒนาองค์กรแห่งการเรียนรู้โดยสร้างชุมชนอุดมปัญญา

ระดับ 1 ทุกหน่วยงานมีการจัดทำแผนการจัดการความรู้

ระดับ 2 ทุกหน่วยงานมีระดับความสำเร็จของการดำเนินการโครงการตามแผน ร้อยละ 50

ระดับ 3 ทุกหน่วยงานมีระดับความสำเร็จของการดำเนินการโครงการตามแผน ร้อยละ 51 – 100

ระดับ 4 ทุกหน่วยงานมีการประเมินผลความสำเร็จของแผนพัฒนาการจัดการความรู้

ระดับ 5 ทุกหน่วยงานมีการเผยแพร่องค์ความรู้สู่สาธารณะและการนำองค์ความรู้ไปใช้ประโยชน์

ความสอดคล้องของยุทธศาสตร์ กลยุทธ์ ตัวชี้วัด และค่าเป้าหมาย ... (ต่อ)

ยุทธศาสตร์ / กลยุทธ์	ตัวชี้วัด	ค่าเป้าหมาย				
		2560	2561	2562	2563	2564
ยุทธศาสตร์ที่ 3 การพัฒนางานพันธกิจสัมพันธ์ และถ่ายทอด เผยแพร่โครงการอันเนื่องมาจากพระราชดำริ						
3.1 สร้างเครือข่ายชุมชนนักปฏิบัติจากภายในและภายนอกเพื่อร่วมกันศึกษาแก้ไขปัญหาของชุมชนท้องถิ่น และเสริมพลังให้ชุมชนท้องถิ่นสามารถดำรงอยู่ได้อย่างยั่งยืน	จำนวนของหมู่บ้านในจังหวัดปทุมธานี และจังหวัดสระแก้วที่มีฐานข้อมูลตำบลในการคัดเลือกชุมชนสำคัญเพื่อใช้ในการพัฒนาท้องถิ่น	-	-	2 พื้นที่	2 พื้นที่	2 พื้นที่
	ระดับความสำเร็จของการสร้างเครือข่ายชุมชนนักปฏิบัติเพื่อแลกเปลี่ยนเรียนรู้จากภายในหรือภายนอกมหาวิทยาลัยเพื่อร่วมกันศึกษาและแก้ไขปัญหาของชุมชนท้องถิ่นที่เป็นพื้นที่เป้าหมายร่วมที่บูรณาการภารกิจของมหาวิทยาลัย	ระดับ 5	ระดับ 5	ระดับ 5	ระดับ 5	ระดับ 5

หมายเหตุ :

เกณฑ์การประเมินผล

ตัวชี้วัดที่ ระดับความสำเร็จของการสร้างเครือข่ายชุมชนนักปฏิบัติเพื่อแลกเปลี่ยนเรียนรู้จากภายในหรือภายนอกมหาวิทยาลัยเพื่อร่วมกันศึกษาและแก้ไขปัญหาของชุมชนท้องถิ่นที่เป็นพื้นที่เป้าหมายร่วมที่บูรณาการภารกิจของมหาวิทยาลัย

ระดับ 1 มีบันทึกผลงานความร่วมมือ

ระดับ 2 มีการดำเนินกิจกรรมร่วมกัน

ระดับ 3 มีการประเมินความสำเร็จของการดำเนินโครงการในระดับร้อยละ 50

ระดับ 4 มีการประเมินความสำเร็จของการดำเนินโครงการในระดับร้อยละ 51-100

ระดับ 5 ชุมชน หรือองค์กรเป้าหมายที่ได้รับการพัฒนาและที่มีความเข้มแข็งอย่างยั่งยืน ที่ปรากฏหลักฐานที่ชัดเจน และมีการจัดการบรรยายสาธารณะ (Public Lecture)

ความสอดคล้องของยุทธศาสตร์ กลยุทธ์ ตัวชี้วัด และค่าเป้าหมาย ... (ต่อ)

ยุทธศาสตร์ / กลยุทธ์	ตัวชี้วัด	ค่าเป้าหมาย				
		2560	2561	2562	2563	2564
ยุทธศาสตร์ที่ 4 การส่งเสริมศาสนา ศิลปวัฒนธรรม อนุรักษ์ อนุรักษ์พื้นที่และเผยแพร่มรดกทางวัฒนธรรม พัฒนาระบบการบริหารจัดการศิลปวัฒนธรรมที่นำไปต่อยอดสู่เศรษฐกิจสร้างสรรค์						
4.1 บริหารจัดการ งานส่งเสริมศาสนา ทำนุบำรุงศิลปะ และวัฒนธรรมทั้งการอนุรักษ์ พื้นที่สืบสานเผยแพร่วัฒนธรรมไทย	ระดับความสำเร็จของการดำเนินงานบริหารจัดการงานทำนุบำรุงศิลปวัฒนธรรมและภูมิปัญญาท้องถิ่น	ระดับ 3	ระดับ 5	ระดับ 5	ระดับ 5	ระดับ 5

หมายเหตุ :

เกณฑ์การประเมินผล

ตัวชี้วัดที่ ระดับความสำเร็จของการดำเนินงานบริหารจัดการงานทำนุบำรุงศิลปวัฒนธรรมและภูมิปัญญาท้องถิ่น

เกณฑ์มาตรฐาน

1. กำหนดผู้รับผิดชอบในการจัดทำแผนทำนุบำรุงศิลปวัฒนธรรม
2. จัดทำแผนด้านทำนุบำรุงศิลปะและวัฒนธรรม โดยบูรณาการกับการจัดการเรียนการสอน การวิจัย และการบริการวิชาการ
3. กำกับติดตามให้มีการดำเนินงานตามแผนด้านทำนุบำรุงศิลปะและวัฒนธรรม
4. ประเมินความสำเร็จของตามตัวชี้วัดที่วัดความสำเร็จตามวัตถุประสงค์ของแผนด้านทำนุบำรุงศิลปะและวัฒนธรรม
5. นำผลการประเมินไปปรับปรุงแผนหรือกิจกรรมด้านทำนุบำรุงศิลปะและวัฒนธรรม
6. เผยแพร่กิจกรรมหรือบริหารด้านทำนุบำรุงศิลปะและวัฒนธรรมต่อสาธารณชน
7. กำหนดหรือสร้างมาตรฐานด้านศิลปะและวัฒนธรรมซึ่งเป็นที่ยอมรับในระดับชาติ

ความสอดคล้องของยุทธศาสตร์ กลยุทธ์ ตัวชี้วัด และค่าเป้าหมาย ... (ต่อ)

ยุทธศาสตร์ / กลยุทธ์	ตัวชี้วัด	ค่าเป้าหมาย				
		2560	2561	2562	2563	2564
ยุทธศาสตร์ที่ 5 การพัฒนาระบบการบริหารจัดการที่เป็นเลิศมีธรรมาภิบาล						
5.1 ดึงดูดบุคลากรที่มีความสามารถให้เข้าทำงานในมหาวิทยาลัยพัฒนาขีดสมรรถนะของทรัพยากรบุคคลอย่างต่อเนื่องทันต่อความเปลี่ยนแปลง	ระดับความสำเร็จของการจัดการทรัพยากรบุคคลสู่ความเป็นเลิศ	ระดับ 5	ระดับ 5	ระดับ 5	ระดับ 5	ระดับ 5
5.2 พัฒนามาตรฐานการศึกษาสู่ความเป็นเลิศ	ระดับความสำเร็จของการดำเนินงานตามแผนการประกันคุณภาพการศึกษา	-	-	ระดับ 5	ระดับ 5	ระดับ 5
5.3 พัฒนาประสิทธิภาพการบริหารสำนักงาน	ร้อยละของการเบิกจ่ายงบประมาณตามแผนที่กำหนด	ร้อยละ 90	ร้อยละ 90	ร้อยละ 90	ร้อยละ 90	ร้อยละ 90
	ร้อยละของการเบิกจ่ายงบประมาณตามแผนการจัดประชุม	ร้อยละ 100	ร้อยละ 100	ร้อยละ 100	ร้อยละ 100	ร้อยละ 100
5.4 พัฒนามหาวิทยาลัยให้เป็นมหาวิทยาลัยสีเขียวที่มีสุนทรียะการอนามัยสุขภาพและการจัดการสิ่งแวดล้อมที่ดีและมีความพร้อมด้านอาคารสถานที่	ระดับความสำเร็จของการจัดการมหาวิทยาลัยสีเขียว	-	-	ระดับ 4	ระดับ 5	ระดับ 5
5.5 จัดหาและพัฒนาทรัพยากรสนับสนุนการเรียนรู้ เทคโนโลยีสารสนเทศสิ่งอำนวยความสะดวกและบริการขั้นพื้นฐานภายในมหาวิทยาลัยให้พร้อมต่อการเป็น Semi residential University	ค่าเฉลี่ยความพึงพอใจของนักศึกษาและอาจารย์ต่อสิ่งสนับสนุน การเรียนรู้ เทคโนโลยีสารสนเทศ และสิ่งอำนวยความสะดวกและบริการขั้นพื้นฐานภายในมหาวิทยาลัย	>3.51	>3.51	>4.51	>4.51	>4.51

ยุทธศาสตร์ / กลยุทธ์	ตัวชี้วัด	ค่าเป้าหมาย				
		2560	2561	2562	2563	2564
5.5 จัดหาและพัฒนาทรัพยากรสนับสนุนการเรียนรู้ เทคโนโลยีสารสนเทศสิ่งอำนวยความสะดวกและบริการขั้นพื้นฐานภายในมหาวิทยาลัยให้พร้อมต่อการเป็น Semi residential University	ค่าเฉลี่ยความพึงพอใจของนักศึกษา และอาจารย์ต่อการพัฒนาเทคโนโลยีสารสนเทศ และระบบเครือข่ายให้พร้อมต่อการเป็น Semi residential University	>3.51	>3.51	>4.51	>4.51	>4.51

หมายเหตุ : เกณฑ์การประเมินผล

ตัวชี้วัดที่ ระดับความสำเร็จของการจัดการทรัพยากรบุคลากรสู่ความเป็นเลิศ

ระดับ 1 มีการจัดทำแผนบริหารและพัฒนาบุคลากร

ระดับ 2 ร้อยละความสำเร็จของการดำเนินการโครงการตามแผน ร้อยละ 50

ระดับ 3 ร้อยละความสำเร็จของการดำเนินการโครงการตามแผน ร้อยละ 51-100

ระดับ 4 มีการประเมินผลความสำเร็จของแผนบริหารและพัฒนาบุคลากร

ระดับ 5 นำผลการประเมินมาปรับปรุงการดำเนินการตามแผนบริหารและพัฒนาบุคลากร

ตัวชี้วัดที่ ระดับความสำเร็จของการดำเนินงานตามแผน การประกันคุณภาพการศึกษา

เกณฑ์มาตรฐาน

1. มีระบบและกลไกในการกำกับการดำเนินการประกันคุณภาพหลักสูตรให้เป็นไปตามองค์ประกอบประกันคุณภาพหลักสูตร
2. มีคณะกรรมการกำกับติดตามการดำเนินงานให้เป็นไปตามระบบที่กำหนดในข้อ 1 และรายงานผลการติดตามให้กรรมการประจำคณะเพื่อพิจารณาทุกภาคการศึกษา
3. มีการจัดสรรทรัพยากรเพื่อสนับสนุนการดำเนินงานของหลักสูตรให้เกิดผลตามองค์ประกอบประกันคุณภาพหลักสูตร
4. มีการประเมินคุณภาพหลักสูตรตามกำหนดเวลาทุกหลักสูตร และรายงานผลการประเมินให้กรรมการประจำคณะเพื่อพิจารณา
5. นำผลการประเมินและข้อเสนอแนะจากกรรมการประจำคณะมาปรับปรุงหลักสูตรให้มีคุณภาพดีขึ้นอย่างต่อเนื่อง
6. มีผลการประเมินคุณภาพทุกหลักสูตรผ่านองค์ประกอบที่ 1 การกำกับมาตรฐาน

เกณฑ์การประเมิน

คะแนน 1	คะแนน 2	คะแนน 3	คะแนน 4	คะแนน 5
มีการดำเนินการ 1 ข้อ	มีการดำเนินการ 2 ข้อ	มีการดำเนินการ 3-4 ข้อ	มีการดำเนินการ 5 ข้อ	มีการดำเนินการ 6 ข้อ

แผนกลยุทธ์ 5 ปี (พ.ศ. 2560 - 2564) คณะวิทยาการจัดการ มหาวิทยาลัยราชภัฏวไลยอลงกรณ์ ในพระบรมราชูปถัมภ์

ตัวชี้วัดที่ ระดับความสำเร็จของบริหารจัดการมหาวิทยาลัยสีเขียว

ระดับ 1 มีการจัดทำแผนระดับความสำเร็จของบริหารจัดการมหาวิทยาลัยสีเขียว

ระดับ 2 ร้อยละความสำเร็จของการดำเนินการโครงการตามแผน ร้อยละ 50

ระดับ 3 ร้อยละความสำเร็จของการดำเนินการโครงการตามแผน ร้อยละ 51-100

ระดับ 4 มีการประเมินผลความสำเร็จของแผนระดับความสำเร็จของบริหารจัดการมหาวิทยาลัยสีเขียว

ระดับ 5 ค่าเฉลี่ยความพึงพอใจของคณาจารย์ บุคลากร นักศึกษา และประชาชนทั่วไป ต่อการบริหารจัดการมหาวิทยาลัยสีเขียว มากกว่า 3.51

ส่วนที่ 2

แผนงาน / โครงการตามประเด็นยุทธศาสตร์

1. แผนงาน การผลิตบัณฑิต (Productive Learning)

- 1.1 งาน พัฒนาปรับปรุงหลักสูตร การจัดการเชิงผลิตภาพ (Productive Learning)
- 1.2 งาน ส่งเสริมการเรียนรู้เชิงผลิตภาพ
- 1.3 งาน พัฒนาทักษะที่จำเป็นในศตวรรษที่ 21
- 1.4 งาน พัฒนาระบบการเรียนรู้ร่วมกับชุมชน
- 1.5 งาน บ่มเพาะบัณฑิตเป็นผู้ประกอบการรุ่นใหม่ (Startup)
- 1.6 งาน พัฒนาทักษะด้านภาษาสากล
- 1.7 งาน สร้างเครือข่ายรูปแบบประชารัฐกับหน่วยงานในประเทศ
- 1.8 งาน สร้างเครือข่ายความร่วมมือในต่างประเทศ

2. แผนงานวิจัยและนวัตกรรมเพื่อตอบสนองต่อการแก้ไขปัญหาท้องถิ่น

- 2.1 งาน จัดหาทุนสนับสนุนการวิจัย
- 2.2 งาน ส่งเสริมงานวิจัยและงานสร้างสรรค์

3. แผนงานพัฒนางานพันธกิจสัมพันธ์

- 3.1 งาน สร้างเครือข่ายชุมชนนักปฏิบัติ

4. แผนงานการส่งเสริมศาสนา ศิลปวัฒนธรรม อนุรักษ์สิ่งแวดล้อม

- 4.1 งาน บริหารจัดการส่งเสริมศาสนา ศิลปวัฒนธรรม

5. แผนงานการพัฒนากระบวนการบริหารจัดการ

- 5.1 งาน พัฒนาระบบการจัดการทรัพยากรสู่ความเป็นเลิศ
- 5.2 งาน มาตรฐานการศึกษาสู่ความเป็นเลิศ
- 5.3 งาน พัฒนาประสิทธิภาพการบริหารสำนักงาน
- 5.4 งาน การประชุม
- 5.5 งาน พัฒนาสิ่งแวดล้อม
- 5.6 งาน จัดหาและพัฒนาทรัพยากรสนับสนุนการจัดการศึกษา วิจัย บริการ
- 5.7 งาน พัฒนาเทคโนโลยีสารสนเทศ

ส่วนที่ 3

รายละเอียดโครงการ ตัวชี้วัด และค่าเป้าหมายระยะ 5 ปี

แผนกลยุทธ์ 5 ปี (พ.ศ. 2560 - 2564) ประจำปีงบประมาณ พ.ศ. 2562

คณะวิทยาการจัดการ

กลยุทธ์	โครงการหลัก	ตัวชี้วัด	ค่าเป้าหมาย				
			2560	2561	2562	2563	2564
ประเด็นยุทธศาสตร์ที่ 1 การผลิตบัณฑิตโดยกระบวนการจัดการเรียนรู้เชิงผลิตภาพ (Productive learning) สร้างเครือข่ายความร่วมมือตามรูปแบบประชารัฐเพื่อพัฒนาท้องถิ่น โดยยึดหลักปรัชญาของเศรษฐกิจพอเพียง							
งาน : พัฒนาปรับปรุงหลักสูตร การจัดการเชิงผลิตภาพ (Productive Learning)							
พัฒนาปรับปรุงหลักสูตรกระบวนการจัดการเรียนรู้ที่มีการเรียนรู้เชิงผลิตภาพ (Productive learning)	โครงการพัฒนาหรือปรับปรุงหลักสูตรจัดการเรียนรู้เชิงผลิตภาพ (Productive learning)	ร้อยละของหลักสูตรที่พัฒนาหรือปรับปรุงเพื่อให้เกิดการเรียนรู้เชิงผลิตภาพ(Productive learning)ต่อหลักสูตรที่จัดการเรียนการสอนในคณะ	ร้อยละ 80	ร้อยละ 100	ร้อยละ 100	ร้อยละ 100	ร้อยละ 100
งาน : ส่งเสริมการเรียนรู้เชิงผลิตภาพ							
พัฒนาสมรรถนะการจัดการเรียนรู้เชิงผลิตภาพ (Productive learning) เพื่อพัฒนานักศึกษาให้มีความพร้อมต่อการทำงานระดับสากล	โครงการส่งเสริมการจัดการเรียนรู้เชิงผลิตภาพ (Productive learning)	ร้อยละของรายวิชาที่เปิดการสอนในปีการศึกษาที่มีผลงานเชิงประจักษ์ต่อรายวิชาที่เปิดสอนในปีการศึกษา	ร้อยละ 85	ร้อยละ 90	ร้อยละ 95	ร้อยละ 95	ร้อยละ 100
งาน : พัฒนาทักษะที่จำเป็นในศตวรรษที่ 21							
พัฒนาสมรรถนะการจัดการเรียนรู้เชิงผลิตภาพ (Productive Learning) เพื่อพัฒนานักศึกษาให้มีความพร้อมในการทำงานสู่ประชาคมอาเซียน +3+1	โครงการพัฒนาทักษะของนักศึกษาที่จำเป็นต่อการดำเนินชีวิตในศตวรรษที่ 21	ร้อยละของนักศึกษาที่ได้รับการพัฒนาทักษะที่จำเป็นต่อการดำเนินชีวิตในศตวรรษที่ 21	-	-	ร้อยละ 80	ร้อยละ 80	ร้อยละ 80
		จำนวนผลงานเชิงประจักษ์ที่เกิดจากการเรียนการสอน ที่ได้รับการเผยแพร่ในระดับชาติหรือนานาชาติ หรือตามเกณฑ์ ก.พ.อ.กำหนด	10 ผลงาน	9 ผลงาน	10 ผลงาน	10 ผลงาน	10 ผลงาน
		จำนวนผลงานเชิงประจักษ์ของนักศึกษาเพื่อให้ได้รับการอ้างอิงหรือใช้ประโยชน์เชิงพาณิชย์	-	3 ผลงาน	3 ผลงาน	5 ผลงาน	5 ผลงาน

กลยุทธ์	โครงการหลัก	ตัวชี้วัด	ค่าเป้าหมาย				
			2560	2561	2562	2563	2564
ประเด็นยุทธศาสตร์ที่ 2 การวิจัยและนวัตกรรมเพื่อตอบสนองต่อการแก้ไขปัญหาของท้องถิ่น							
งาน : จัดหาทุนสนับสนุนการวิจัย							
จัดหาสนับสนุนงบประมาณทุนวิจัย	โครงการจัดหาทุนสนับสนุนการสร้างผลงานวิจัย	จำนวนเงินสนับสนุนการวิจัยต่อปี	-	1.7 ล้านบาท	1.7 ล้านบาท	1.7 ล้านบาท	1.7 ล้านบาท
งาน : ส่งเสริมงานวิจัยและงานสร้างสรรค์							
สร้างผลงานวิจัยที่เป็นองค์ความรู้ใหม่ที่ตอบ โจทย์ระดับชาติ และท้องถิ่นเพื่อสนับสนุน การพัฒนาประชารัฐลดความเหลื่อมล้ำ สร้างความมั่นคง และยั่งยืนของท้องถิ่น	โครงการส่งเสริมงานวิจัยและงานสร้างสรรค์เพื่อ เสริมสร้างความเข้มแข็งเพื่อการพัฒนาท้องถิ่น	ร้อยละของอาจารย์ที่ได้รับการผลิตผลงานวิจัยหรือ นวัตกรรมที่สร้างองค์ความรู้ใหม่ที่ตอบโจทย์ระดับ ท้องถิ่นหรือสร้างสรรค์หรือแก้ไขปัญหาชุมชนท้องถิ่น	-	-	ร้อยละ 80	ร้อยละ 80	ร้อยละ 80
พัฒนาองค์กรแห่งการเรียนรู้โดยสร้างชุมชน อุดมปัญญา	โครงการพัฒนาองค์กรแห่งการเรียนรู้โดยสร้าง ชุมชนอุดมปัญญา	ระดับความสำเร็จของการพัฒนาองค์กรแห่งการ เรียนรู้โดยสร้างชุมชนอุดมปัญญา	ระดับ 3	ระดับ 4	ระดับ 5	ระดับ 5	ระดับ 5
ประเด็นยุทธศาสตร์ที่ 3 การพัฒนางานพันธกิจสัมพันธ์ และถ่ายทอด เผยแพร่โครงการอันเนื่องมาจากพระราชดำริ							
งาน : สร้างเครือข่ายชุมชนนักปฏิบัติ							
สร้างเครือข่ายชุมชนนักปฏิบัติจากภายใน และภายนอกเพื่อร่วมกันศึกษาแก้ไขปัญหา ของชุมชนท้องถิ่นและเสริมพลังให้ชุมชน ท้องถิ่นสามารถดำรงอยู่ได้อย่างยั่งยืน	โครงการสร้างเครือข่ายชุมชนนักปฏิบัติเพื่อ ร่วมศึกษาแก้ไขปัญหาของชุมชนท้องถิ่น สามารถดำรงอยู่ได้อย่างยั่งยืน	ร้อยละของหมู่บ้านในจังหวัดปทุมธานีและจังหวัด สระแก้วที่มีฐานข้อมูลตำบลในการคัดเลือกชุมชน สำคัญเพื่อใช้ในการพัฒนาท้องถิ่น	-	-	2 พื้นที่	2 พื้นที่	2 พื้นที่
		จำนวนหลักสูตรแบบสหวิทยาการที่พัฒนาหรือ ปรับปรุงเพื่อตอบสนองต่อความต้องการท้องถิ่น	-	-	2 หลักสูตร	2 หลักสูตร	2 หลักสูตร
		ระดับความสำเร็จของการสร้างเครือข่ายชุมชนนัก ปฏิบัติเพื่อแลกเปลี่ยนเรียนรู้จากภายในหรือ ภายนอกมหาวิทยาลัยเพื่อร่วมกันศึกษาและแก้ไข ปัญหาของชุมชนท้องถิ่นที่เป็นพื้นที่เป้าหมายร่วมที่ บูรณาการภารกิจของมหาวิทยาลัย	ระดับ 5	ระดับ 5	ระดับ 5	ระดับ 5	ระดับ 5

กลยุทธ์	โครงการหลัก	ตัวชี้วัด	ค่าเป้าหมาย				
			2560	2561	2562	2563	2564
ประเด็นยุทธศาสตร์ที่ 4 การส่งเสริมศาสนา ศิลปวัฒนธรรม อนุรักษ์ สร้างจิตสำนึกทางวัฒนธรรมและการเรียนรู้ต่างวัฒนธรรม อนุรักษ์ฟื้นฟูและเผยแพร่มรดกทางวัฒนธรรม พัฒนาระบบการบริหารจัดการศิลปวัฒนธรรมที่นำไปต่อยอดสู่เศรษฐกิจสร้างสรรค์							
งาน : บริหารจัดการส่งเสริมศาสนา ศิลปวัฒนธรรม							
บริหารจัดการ งานส่งเสริมศาสนาทำนุบำรุง ศิลปะและวัฒนธรรมทั้งการอนุรักษ์ฟื้นฟู สืบสานเผยแพร่วัฒนธรรมไทย	โครงการบริหารจัดการงานส่งเสริมศาสนา ทำนุบำรุงศิลปะและวัฒนธรรม และภูมิปัญญาท้องถิ่น	ระดับความสำเร็จของการดำเนินงานบริหารจัดการ งานทำนุบำรุงศิลปวัฒนธรรมและภูมิปัญญาท้องถิ่น	ระดับ 3	ระดับ 5	ระดับ 5	ระดับ 5	ระดับ 5
ประเด็นยุทธศาสตร์ที่ 5 การพัฒนาระบบการบริหารจัดการที่เป็นเลิศมีธรรมาภิบาล							
งาน : พัฒนาระบบการบริหารจัดการทรัพยากรสู่ความเป็นเลิศ							
ดึงดูดบุคลากรที่มีความสามารถให้เข้ามา ทำงานในมหาวิทยาลัยพัฒนาขีดสมรรถนะ ของทรัพยากรบุคคลอย่างต่อเนื่องทันต่อการเปลี่ยนแปลง	โครงการพัฒนาทรัพยากรบุคคลสู่ความเป็นเลิศ	ระดับความสำเร็จของการจัดการทรัพยากรบุคคล สู่ความเป็นเลิศ	ระดับ 5	ระดับ 5	ระดับ 5	ระดับ 5	ระดับ 5
งาน : มาตรฐานการศึกษาสู่ความเป็นเลิศ							
พัฒนามาตรฐานการศึกษาสู่ความเป็นเลิศ	โครงการจัดการมาตรฐานการศึกษาและพัฒนา คุณภาพการศึกษาเพื่อสู่ความเป็นเลิศ	ระดับความสำเร็จของการดำเนินงานตามแผน ประกันคุณภาพการศึกษาระดับคณะ	-	-	ระดับ 5	ระดับ 5	ระดับ 5
งาน : พัฒนาประสิทธิภาพการบริหารสำนักงาน							
พัฒนาประสิทธิภาพการบริหารสำนักงาน	โครงการพัฒนาประสิทธิภาพการบริหารสำนักงาน	ร้อยละของการเบิกจ่ายงบประมาณตามแผนที่กำหนด	ร้อยละ 90	ร้อยละ 90	ร้อยละ 90	ร้อยละ 90	ร้อยละ 90
งาน : การประชุม							
พัฒนาประสิทธิภาพการบริหารสำนักงาน	โครงการจัดประชุมเพื่อพัฒนาระบบบริหารจัดการโดยมีส่วนร่วมของทุกภาคส่วน	ร้อยละการเบิกจ่ายงบประมาณตามแผนการจัด ประชุม	-	ร้อยละ 100	ร้อยละ 100	ร้อยละ 100	ร้อยละ 100

กลยุทธ์	โครงการหลัก	ตัวชี้วัด	ค่าเป้าหมาย				
			2560	2561	2562	2563	2564
งาน : พัฒนาลิ่งแวดล้อม							
พัฒนามหาวิทยาลัยให้เป็นมหาวิทยาลัยสีเขียวที่มีสุนทรียะการอนามัยสุขภาพและการจัดการสิ่งแวดล้อมที่ดีและมีความพร้อมด้านอาคารสถานที่	โครงการพัฒนาลิ่งแวดล้อมและบริหารจัดการมหาวิทยาลัยสีเขียว	ระดับความสำเร็จของการบริหารจัดการมหาวิทยาลัยสีเขียว	-	-	ระดับ 4	ระดับ 5	ระดับ 5
งาน : จัดหาและพัฒนาทรัพยากรสนับสนุนการจัดการศึกษา วิจัย บริการ							
จัดหาและพัฒนาทรัพยากรสนับสนุนการเรียนรู้เทคโนโลยีสารสนเทศสิ่งอำนวยความสะดวกและบริการขั้นพื้นฐานภายในมหาวิทยาลัยให้พร้อมต่อการเป็น Simi residential University	โครงการจัดหาและพัฒนาแหล่งเรียนรู้ ทรัพยากรสนับสนุนการศึกษา การวิจัย การบริการวิชาการ	ค่าเฉลี่ยความพึงพอใจของนักศึกษาและอาจารย์ต่อสิ่งสนับสนุน การเรียนรู้ เทคโนโลยีสารสนเทศ และสิ่งอำนวยความสะดวกและบริการขั้นพื้นฐานภายในมหาวิทยาลัย	>3.51	>3.51	>4.51	>4.51	>4.51
งาน : พัฒนาเทคโนโลยีสารสนเทศ							
จัดหาและพัฒนาทรัพยากรสนับสนุนการเรียนรู้เทคโนโลยีสารสนเทศสิ่งอำนวยความสะดวกและบริการขั้นพื้นฐานภายในมหาวิทยาลัยให้พร้อมต่อการเป็น Simi residential University	โครงการพัฒนาเทคโนโลยีสารสนเทศและระบบเครือข่ายให้พร้อมต่อการเป็น Simi residential University	ค่าเฉลี่ยความพึงพอใจของนักศึกษา และอาจารย์ต่อการพัฒนาเทคโนโลยีสารสนเทศ และระบบเครือข่ายให้พร้อมต่อการเป็น Simi residential University	>3.51	>3.51	>4.51	>4.51	>4.51

ภาคผนวก

การวิเคราะห์สถานการณ์ (SWOT Analysis)

คณะวิทยาการจัดการ มหาวิทยาลัยราชภัฏวไลยอลงกรณ์ ในพระบรมราชูปถัมภ์ จังหวัดปทุมธานี

การวิเคราะห์สถานการณ์ภายใน	
จุดแข็ง (Strengths)	จุดอ่อน (Weaknesses)
<ol style="list-style-type: none"> 1. คณะวิทยาการจัดการมีแผนกลยุทธ์ และแผนปฏิบัติการด้านวิชาการอย่างชัดเจน 2. เน้นการจัดการเรียนการสอนแบบ WIL และการจัดการเรียนรู้เชิงผลิตภาพ 3. การจัดการเรียนการสอนมีการใช้สื่อและเทคโนโลยี หรือนวัตกรรมในการสอน เพื่อส่งเสริมการเรียนรู้ทุกหลักสูตร 4. มีกิจกรรมพัฒนานักศึกษาที่สอดคล้องกับคุณลักษณะบัณฑิตที่พึงประสงค์ 5. มีการกำหนดเกณฑ์หรือมาตรการสนับสนุนให้อาจารย์ทำวิจัยอย่างต่อเนื่อง 6. คณะวิทยาการจัดการให้ความสำคัญและสนับสนุนให้มีการพัฒนาตนเองด้านการวิจัย และผลิตผลงานสร้างสรรค์ 7. มีผลงานเผยแพร่ระดับนานาชาติมากขึ้น 8. มีความร่วมมือทางวิชาการในการจัดการเรียนการสอนกับสถานประกอบการ 	<ol style="list-style-type: none"> 1. การสร้างเครือข่ายการวิจัยกับมหาวิทยาลัย หน่วยงานต่างประเทศมีจำนวนน้อย 2. สัดส่วนคุณภาพของอาจารย์ปริญญาโท และปริญญาเอกยังต่ำกว่าเกณฑ์ 3. สัดส่วนอาจารย์ต่อจำนวนนักศึกษาไม่เป็นไปตามเกณฑ์มาตรฐาน
การวิเคราะห์สถานการณ์ภายนอก	
โอกาส (Opportunities)	อุปสรรค (Treats)
<ol style="list-style-type: none"> 1. โครงการบริการวิชาที่หลากหลาย และตอบสนองตามความต้องการพัฒนาและเสริมสร้างความเข้มแข็งของสังคม ชุมชน และประเทศชาติ 2. คณะวิทยาการจัดการมีแหล่งให้บริการวิชาการและวิชาชีพ มหาวิทยาลัยมีโครงการ/กิจกรรมสืบสานโครงการอันเนื่องมาจากพระราชดำริ 3. คณะวิทยาการจัดการมีเครือข่ายบริการวิชาการความร่วมมือกับหน่วยงานภายนอก 	<ol style="list-style-type: none"> 1. สภาพการณ์แข่งขันระหว่างสถาบันการศึกษาในระดับอุดมศึกษาที่เพิ่มมากขึ้น 2. อัตราการลดลงของจำนวน นักศึกษาระดับมัธยมศึกษาตอนปลาย ส่งผลต่ออัตราการเข้าศึกษาในระดับอุดมศึกษา



คำสั่งคณะกรรมการจัดการ
มหาวิทยาลัยราชภัฏวไลยอลงกรณ์ ในพระบรมราชูปถัมภ์
ที่ ๑๑๐ / ๒๕๖๑

เรื่อง แต่งตั้งคณะกรรมการทบทวน พัฒนาและบริหารแผนกลยุทธ์และแผนปฏิบัติการคณะกรรมการจัดการ
ประจำปีงบประมาณ ๒๕๖๒

เพื่อให้การทบทวน พัฒนาและบริหารแผนกลยุทธ์และแผนปฏิบัติการตามประเด็นยุทธศาสตร์
ของคณะกรรมการจัดการ เป็นไปด้วยความเรียบร้อยและมีประสิทธิภาพ คณะกรรมการจัดการจึงแต่งตั้ง
คณะกรรมการทบทวน พัฒนาและบริหารแผนกลยุทธ์และแผนปฏิบัติการคณะกรรมการจัดการ ประจำปี
งบประมาณ ๒๕๖๒ ดังต่อไปนี้

- | | |
|--------------------------------------|------------------|
| ๑. ผู้ช่วยศาสตราจารย์กานต์ | ทองทวี |
| ๒. รองศาสตราจารย์ ดร.ฉันทะ | จันทะเสนา |
| ๓. ผู้ช่วยศาสตราจารย์ ดร.ธีรธนิภักษ์ | ศิริโวหาร |
| ๔. ผู้ช่วยศาสตราจารย์ ดร.ภิญญาพัชญ์ | นาคภิบาล |
| ๕. ผู้ช่วยศาสตราจารย์ประกอบเกียรติ | อิมศิริ |
| ๖. ผู้ช่วยศาสตราจารย์ประพันธ์พงษ์ | ชินพงษ์ |
| ๗. ผู้ช่วยศาสตราจารย์ประสิทธิ์ | สุขสุมิตร |
| ๘. อาจารย์ ดร.รัตนา | สีดี |
| ๙. ผู้ช่วยศาสตราจารย์ละเอียด | ขจรภัย |
| ๑๐. ผู้ช่วยศาสตราจารย์วรพจน์ | บุษราคัมวดี |
| ๑๑. ผู้ช่วยศาสตราจารย์วิกรานต์ | เผือกมงคล |
| ๑๒. ผู้ช่วยศาสตราจารย์วิภาวดี | ทูปียะ |
| ๑๓. ผู้ช่วยศาสตราจารย์ ดร.ศักดิ์ชาย | นาคนก |
| ๑๔. อาจารย์ศิริพร | จิระชัยประสิทธิ์ |
| ๑๕. ผู้ช่วยศาสตราจารย์สุจิราภรณ์ | พักจันทร์ |
| ๑๖. ผู้ช่วยศาสตราจารย์อาทิมา | แป้นธัญญานนท์ |
| ๑๗. ผู้ช่วยศาสตราจารย์อาภา | ไสยสมบัติ |
| ๑๘. ผู้ช่วยศาสตราจารย์อุทัย | ยะรี |
| ๑๙. อาจารย์ ดร.ไอลดา | อรุณศรี |
| ๒๐. อาจารย์กิตตินันท์ | มากปรางค์ |
| ๒๑. อาจารย์จันทิมา | ศิริ |
| ๒๒. อาจารย์จूरรัตน์ | หนองหว่า |

๒๓. อาจารย์ชลิยา...

๒๓. อาจารย์ชลิยา	ยางงาม
๒๔. ผู้ช่วยศาสตราจารย์ชวาลา	ละวาทิน
๒๕. อาจารย์ ดร.ณัตตยา	เอี่ยมคง
๒๖. อาจารย์ดวงมณี	ชักนำ
๒๗. อาจารย์ถิรนนท์	ทิวาราตรีวิทย์
๒๘. อาจารย์ ดร.ธันยธร	ติณภาพ
๒๙. อาจารย์ธนิษฐนันท์	จันทร์แย้ม
๓๐. อาจารย์ธันย์นิชา	วิโรจน์รุจน์
๓๑. อาจารย์จิตรีรัตน์	วงษ์กาฬสินธุ์
๓๒. อาจารย์นิรินธนา	บุษปฤกษ์
๓๓. อาจารย์นิศากร	มะลิวัลย์
๓๔. อาจารย์ ดร.ปริญ	วีระพงษ์
๓๕. อาจารย์ปரியากร	สว่างศรี
๓๖. อาจารย์ปวีริศา	เลิศวิริยะประสิทธิ์
๓๗. อาจารย์เปรมฤดี	ทองลา
๓๘. อาจารย์พวงเพชร	สุขประเสริฐ
๓๙. อาจารย์พิชญ์ณี	ศิรณาภรณ์
๔๐. อาจารย์ภัทรภร	พุดพันธ์
๔๑. อาจารย์ภารดี	นีกชอบ
๔๒. อาจารย์ ดร.มนสิชา	อนุกุล
๔๓. อาจารย์ ดร.วรีรัตน์	สัมพันธ์พงศ์
๔๔. รองศาสตราจารย์วรุณี	เขาวนัสสุขุม
๔๕. อาจารย์วัชรพล	วงศ์จันทร์
๔๖. อาจารย์วิรัตพัชร	มงคลอำนาจ
๔๗. อาจารย์ศรินธร	ไชยรัตน์
๔๘. ผู้ช่วยศาสตราจารย์ศิริพงษ์	ฐานมั่น
๔๙. อาจารย์ศิริวรรณ	คำดี
๕๐. อาจารย์ศุภมล	คงทน
๕๑. อาจารย์อภิชาติ	การะเวก
๕๒. ผู้ช่วยศาสตราจารย์อัจฉรวรรณ	สุขเกิด
๕๓. อาจารย์อัญชลี	เขาวราช
๕๔. อาจารย์อุบล	ไม้พุ่ม
๕๕. อาจารย์เอกสิทธิ์	คงทอง
๕๖. นางพากเพียร	ธูปบุษการ
๕๗. นางปราณี	นายาว

๕๘. นางสาวสุกัญญา	แก่นสมบัติ
๕๙. นางสาวนิสรา	โกควัต
๖๐. นางสาวณัฐวรรณ	อันอูระ
๖๑. นายสุรเสน	กรานโต
๖๒. นายพีรวัฒน์	ตันตอ
๖๓. นายชัยวัฒน์	สร้อยเวที
๖๔. นายเพชรวัฒน์	ศรีนิล

สั่ง ณ วันที่ ๑ มิถุนายน ๒๕๖๑



(ผู้ช่วยศาสตราจารย์ประพันธ์พงษ์ ชินพงษ์)

คณบดีคณะวิทยาการจัดการ

