



คณะวิทยาการจัดการ
มหาวิทยาลัยราชภัฏวไลยอลงกรณ์

Faculty of Management Sciences • Valaya Alongkorn Rajabhat University

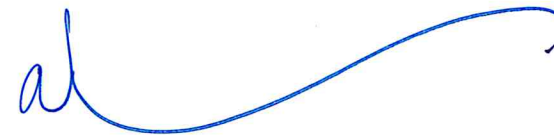
แผนกลยุทธ์ 5 ปี (พ.ศ. 2560 - 2564)

ฉบับปรับปรุง เดือนสิงหาคม 2563

คำนำ

ตามที่มหาวิทยาลัยราชภัฏวไลยอลงกรณ์ ในพระบรมราชูปถัมภ์ ได้บริหารราชการแผ่นดินตามแนวทางจากแผนพัฒนาเศรษฐกิจและสังคมแห่งชาติ ฉบับที่ 12 (พ.ศ. 2560 - 2564) ของสำนักงานคณะกรรมการอุดมศึกษา (สกอ.) พระราชบัญญัติมหาวิทยาลัยราชภัฏ พ.ศ. 2547 แผนยุทธศาสตร์มหาวิทยาลัยราชภัฏวไลยอลงกรณ์ ในพระบรมราชูปถัมภ์ ระยะ 20 ปี พ.ศ. 2560 - 2579 และนโยบายของสภามหาวิทยาลัย ทั้งนี้ คณะวิทยาการจัดการจึงได้ดำเนินการปรับปรุงแผนกลยุทธ์ระยะ 5 ปี (พ.ศ. 2560 - 2564) โดยได้ระบุประเด็นยุทธศาสตร์/กลยุทธ์ ตัวชี้วัด และค่าเป้าหมายตลอดระยะเวลา 5 ปี ไว้อย่างชัดเจน เพื่อให้มีความสอดคล้องและสามารถวางแผนกรอบการปฏิบัติงานภายในหน่วยงานได้อย่างมีประสิทธิภาพ และบรรลุวัตถุประสงค์ที่ตั้งไว้

คณะวิทยาการจัดการ มีความตระหนักและให้ความสำคัญกับรอบและทิศทางการบริหารงานทั้งในระยะสั้นและระยะยาว ซึ่งแผนกลยุทธ์นี้จะเป็เครื่องมือสำคัญในการวางแผนดำเนินงานให้กับผู้บริหาร บุคลากรและเจ้าหน้าที่ที่เกี่ยวข้อง รวมทั้งใช้เป็นแนวทางในการวางแผน ควบคุม ติดตาม และประเมินผลการปฏิบัติงานของคณะวิทยาการจัดการต่อไป



(ผู้ช่วยศาสตราจารย์ประพันธ์พงษ์ ชินพงษ์)

คณบดีคณะวิทยาการจัดการ

สารบัญ

หน้า

ส่วนที่ 1 ข้อมูลทั่วไป

<input type="checkbox"/> ปรัชญา	1
<input type="checkbox"/> ปณิธาน	1
<input type="checkbox"/> วิสัยทัศน์	1
<input type="checkbox"/> พันธกิจ	1
<input type="checkbox"/> นโยบายคณะวิทยาการจัดการ	2
<input type="checkbox"/> เป้าประสงค์	4
<input type="checkbox"/> อัตลักษณ์	4
<input type="checkbox"/> เอกลักษณ์	4
<input type="checkbox"/> ค่านิยมองค์กร คณะวิทยาการจัดการ	5
<input type="checkbox"/> โครงสร้างองค์กร คณะวิทยาการจัดการ	6
<input type="checkbox"/> ตัวชี้วัดความสำเร็จของคณะวิทยาการจัดการ (ระยะ 5 ปี) พ.ศ. 2560 - 2564	7
<input type="checkbox"/> แผนที่ยุทธศาสตร์เพื่อขับเคลื่อนการดำเนินงาน	16
<input type="checkbox"/> ตารางแสดงประเด็นยุทธศาสตร์ และกลยุทธ์	17

สารบัญ (ต่อ)

หน้า

ส่วนที่ 2 แผนงาน/โครงการตามประเด็นยุทธศาสตร์

☐ แผนงาน / โครงการตามประเด็นยุทธศาสตร์

18

ภาคผนวก

- ตารางการวิเคราะห์สถานการณ์ (SWOT Analysis) คณะวิทยาการจัดการ
- คำสั่งแต่งตั้งคณะกรรมการทบทวน พัฒนาและบริหารแผนกลยุทธ์และแผนปฏิบัติการคณะวิทยาการจัดการ ประจำปีงบประมาณ พ.ศ. 2564

ส่วนที่ 1

ข้อมูลทั่วไป

ปรัชญา (Philosophy)

“ ศึกษาดี มีคุณธรรม วิทยาการก้าวล้ำ นำสู่สากล ”

ปณิธาน (Determination)

คณะวิทยาการจัดการมีจุดมุ่งหมายที่จะเสริมสร้างนักศึกษาให้มีความรู้ มีความเป็นเลิศทางวิชาการในลักษณะบูรณาการสาขาวิชา มีมาตรฐานระดับสากล ส่งเสริมคุณธรรมและความรับผิดชอบต่อสังคมและประเทศชาติ ด้วยการถ่ายทอดองค์ความรู้ให้แก่สังคมในรูปแบบวิจัย ตำรา และการบริการวิชาการ

วิสัยทัศน์ (Vision)

คณะวิทยาการจัดการเป็นคณะชั้นนำในการผลิตบัณฑิตนักปฏิบัติมืออาชีพที่ได้รับการยอมรับในระดับชาติ

พันธกิจ (Mission)

1. พัฒนาบัณฑิตให้มีความรู้ความเชี่ยวชาญ สามารถบูรณาการองค์ความรู้ไปสู่การปฏิบัติอย่างมืออาชีพโดยเน้นการจัดการเรียนการสอน Education 4.0 โดยการบูรณาการกับการทำงาน (WIL) และการจัดการเรียนรู้เชิงผลิตภาพ (Productive Learning)
2. พัฒนาเครือข่ายความร่วมมือทางวิชาการและจัดสิ่งสนับสนุนการเรียนรู้ที่สอดคล้องกับมาตรฐานวิชาชีพ
3. พัฒนางานวิจัย พันธกิจสัมพันธ์ และทำนุบำรุงศิลปวัฒนธรรมโดยการบูรณาการกับการจัดการเรียนการสอนเพื่อพัฒนานวัตกรรมและแก้ไขปัญหาท้องถิ่นและชุมชนอย่างยั่งยืน
4. บริหารจัดการโดยเน้นการมีส่วนร่วมและยึดหลักธรรมาภิบาลเพื่อยกระดับมาตรฐานการศึกษา

นโยบายคณะวิทยาการจัดการ

1. นโยบายด้านการผลิตบัณฑิต

- 1.1 พัฒนาคุณลักษณะบัณฑิตที่พึงประสงค์ของหลักสูตรให้มีคุณภาพและมีทักษะในการประกอบอาชีพ
- 1.2 จัดหาทรัพยากรทางการศึกษา และพัฒนาสภาพบรรยากาศการเรียนรู้ที่มีคุณภาพ
- 1.3 สนับสนุนการพัฒนาบัณฑิต โดยบูรณาการองค์ความรู้กับการทำงานไปสู่การปฏิบัติ
- 1.4 พัฒนาหลักสูตรให้ทันสมัยและมีความยืดหยุ่นสูงเพื่อตอบสนองต่อการเปลี่ยนแปลงของสังคมโลก
- 1.5 พัฒนาความร่วมมือทางวิชาการกับหน่วยงานทั้งภาครัฐ ภาคเอกชน และสมาคมวิชาชีพ ในการจัดการศึกษาให้มีคุณภาพ
- 1.6 จัดทำแผนการตลาดเพื่อเพิ่มจำนวนนักศึกษาให้เป็นไปตามเป้าหมาย

2. นโยบายด้านงานวิจัย

- 2.1 พัฒนาระบบ กลไกและโครงสร้างพื้นฐานสำหรับงานวิจัยหรืองานสร้างสรรค์
- 2.2 ส่งเสริมและสนับสนุนให้คณาจารย์พัฒนางานวิจัยที่มีการบูรณาการกับการจัดการเรียนการสอน
- 2.3 แสวงหาแหล่งทุนภายในและภายนอกมหาวิทยาลัย
- 2.4 ส่งเสริมและสนับสนุนการสร้างเครือข่ายวิจัยทั้งภายในและภายนอกประเทศ
- 2.5 ส่งเสริมและสนับสนุนให้มีการบริหารจัดการความรู้จากผลงานวิจัยและงานสร้างสรรค์

3. นโยบายด้านพันธกิจสัมพันธ์

- 3.1 ส่งเสริมและสนับสนุนให้มีการบริการวิชาการที่มีการบูรณาการกับการเรียนการสอน
- 3.2 สนับสนุนให้มีความร่วมมือด้านพันธกิจสัมพันธ์เพื่อสร้างความเข้มแข็งของชุมชน
- 3.3 ส่งเสริมการจัดการเรียนรู้ปรัชญาของเศรษฐกิจพอเพียง โครงการอันเนื่องมาจากแนวพระราชดำริ และพระบรมราโชบาย

4. นโยบายด้านทำนุบำรุงศิลปะและวัฒนธรรม

- 4.1 ส่งเสริมให้มีการบูรณาการงานด้านทำนุบำรุงศิลปะและวัฒนธรรมกับการจัดการเรียนการสอนและกิจกรรมนักศึกษา
- 4.2 ส่งเสริมให้มีการจัดโครงการ หรือกิจกรรมที่เกี่ยวข้องกับศิลปะและวัฒนธรรมในรูปแบบต่างๆ
- 4.3 ส่งเสริมให้มีการเผยแพร่หรือการบริการด้านทำนุบำรุงศิลปะและวัฒนธรรมต่อสาธารณชน

5. นโยบายด้านการบริหารจัดการ

- 5.1 จัดทำแผนกลยุทธ์และแผนปฏิบัติการที่ครอบคลุมทุกภารกิจหลักของคณะ
- 5.2 พัฒนาระบบสารสนเทศเพื่อการบริหารและการตัดสินใจตามพันธกิจ
- 5.3 พัฒนาสิ่งแวดล้อมและสิ่งสนับสนุนทางการศึกษาเพื่อตอบสนองการจัดการศึกษารูปแบบ Productive Learning
- 5.4 ยึดหลักการบริหารงานด้วยหลักธรรมาภิบาล โดยคำนึงถึงประโยชน์ของคณะและผู้มีส่วนได้เสีย
- 5.5 พัฒนาองค์ความรู้แห่งความสุข และองค์กรแห่งการเรียนรู้
- 5.6 พัฒนาระบบการบริหารความเสี่ยงและมาตรการป้องกันความเสี่ยงให้เกิดประสิทธิภาพสูงสุด
- 5.7 ส่งเสริมและสนับสนุนให้มีระบบการติดตามและประเมินผลการดำเนินงานอย่างมีประสิทธิภาพ
- 5.8 ส่งเสริม สนับสนุนในการจัดทำแผนกลยุทธ์ทางการเงิน และวางแผนการใช้เงินอย่างมีประสิทธิภาพ ตรวจสอบได้ รวมทั้งมีการจัดทำงบประมาณที่สอดคล้องกับพันธกิจทุกพันธกิจและมีการจัดทำรายงานทางการเงินอย่างเป็นระบบ

6. นโยบายด้านพัฒนาคุณภาพการศึกษา

- 6.1 พัฒนาแผนงานด้านพัฒนาคุณภาพการศึกษาให้สอดคล้องกับนโยบายของมหาวิทยาลัยและหน่วยงานที่เกี่ยวข้อง
- 6.2 สนับสนุนกิจกรรมการให้ความรู้ ความเข้าใจและตระหนักในการดำเนินกิจกรรมการพัฒนาคุณภาพการศึกษาให้กับบุคลากร และนักศึกษา
- 6.3 ส่งเสริมและสนับสนุนให้มีการดำเนินการพัฒนาคุณภาพการศึกษาอย่างเป็นระบบและต่อเนื่อง
- 6.4 ส่งเสริมและสนับสนุนให้คณาจารย์ บุคลากร และนักศึกษาทุกคนนำผลการพัฒนาคุณภาพการศึกษามาปรับปรุงการทำงาน
- 6.5 สนับสนุนให้มีการพัฒนาระบบฐานข้อมูลเพื่อรองรับการจัดทำรายงานการพัฒนาคุณภาพการศึกษาและวิเคราะห์ข้อมูลเพื่อใช้ในการบริหารงาน

เป้าประสงค์ (Goals)

1. สร้างบัณฑิตที่มีคุณภาพให้สอดคล้องกับ Education 4.0 ให้ได้มาตรฐานระดับชาติ เป็นที่ต้องการของสังคม ชุมชน ประเทศชาติ โดยการบูรณาการกับการทำงาน (WIL) และการจัดการเรียนรู้เชิงผลิตภาพ (Productive Learning)
2. การจัดการพันธกิจสัมพันธ์ได้ตามความต้องการของชุมชน ท้องถิ่น และการแสดงผลงานด้านศิลปวัฒนธรรมในระดับชาติและนานาชาติ
3. การสร้างสรรค์ผลงานวิจัยให้เป็นที่ยอมรับในระดับชาติ และระดับนานาชาติ
4. เป็นองค์กรที่มีธรรมาภิบาลในการบริหารงาน ยึดหลักปรัชญาของเศรษฐกิจพอเพียง และเป็นองค์กรแห่งการเรียนรู้

อัตลักษณ์

“บัณฑิตจิตอาสา พัฒนาท้องถิ่น”

เอกลักษณ์

เป็นสถาบันที่น้อมนำแนวทางการดำเนินชีวิต ตามหลักปรัชญาเศรษฐกิจพอเพียง

ค่านิยมองค์กร คณะวิทยาการจัดการ

คณะวิทยาการจัดการได้ดำเนินการพัฒนาคุณภาพการบริหารภาครัฐในด้าน “การนำองค์กร” เพื่อสร้างระบบพัฒนางค์กรและบุคลากรของคณะให้มีความสุข ความเข้มแข็ง และพัฒนางค์กรให้บรรลุเป้าหมายตามหลักการพัฒนาคุณภาพบริหารจัดการภาครัฐได้อย่างมีประสิทธิภาพ

คณะวิทยาการจัดการจึงได้กำหนดค่านิยมองค์กร คือ “D-H-C-S” เพื่อให้บุคลากรทุกคนมีความเข้าใจถึงแนวทางในการปฏิบัติงาน การพัฒนาตนเอง และเป็นหลักคิดในการเพิ่มประสิทธิภาพในปฏิบัติงานให้มีคุณภาพและเกิดประโยชน์สูงสุด โดยมีรายละเอียดดังนี้

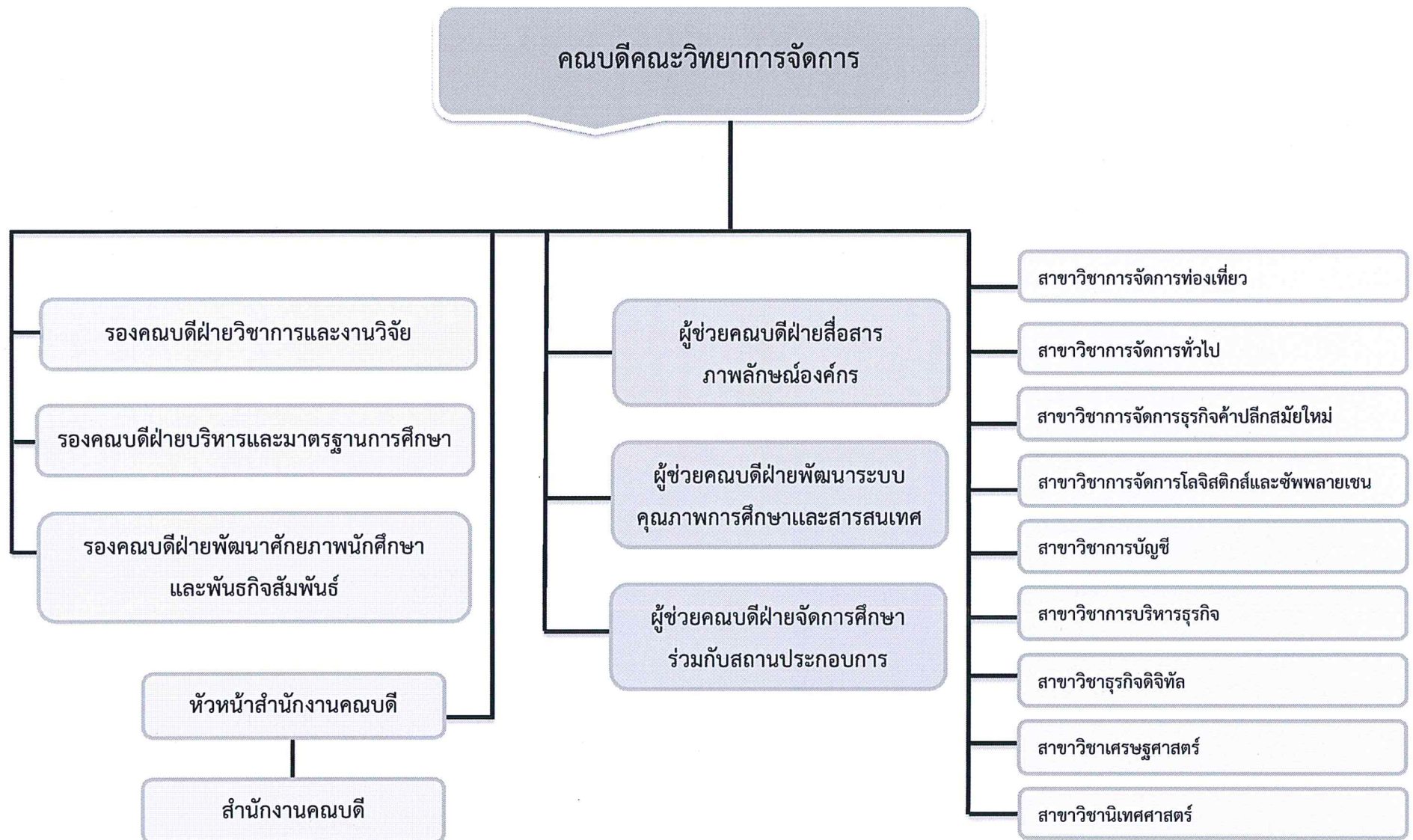
Dedicated คือ “การมีความมุ่งมั่นในการปฏิบัติงานอย่างสุดความสามารถ” แสดงออกถึงความตั้งใจและรับผิดชอบในการทำหน้าที่การงานร่วมกันด้วยความเพียรพยายาม อดทน เพื่อให้งานสำเร็จตามเป้าหมาย

Happy Workplace คือ “การปฏิบัติงานและใช้ชีวิตอยู่ในที่ทำงานอย่างมีความสุข” โดยใช้ความสุขพื้นฐาน 8 ประการ ได้แก่ สุขภาพดี (Happy Body) น้ำใจงาม (Happy Heart) สังคมดี (Happy Society) ผ่อนคลาย (Happy Relax) หาคำความรู้ (Happy Brain) มีความสงบ (Happy Soul) วินัยการใช้เงิน (Happy Money) และครอบครัวดี (Happy Family)

Creativeness คือ “สร้างสรรค์สิ่งใหม่ๆ อยู่เสมอ” ทั้งความคิดใหม่ แนวทางใหม่ ทักษะคิดเชิงบวก ความเข้าใจและการมองปัญหาในรูปแบบใหม่ ซึ่งจะทำให้เกิดผลลัพธ์ของความคิดสร้างสรรค์ที่ชัดเจน ส่งผลให้ผู้มีส่วนได้ส่วนเสียทุกฝ่ายได้รับประโยชน์อย่างเท่าเทียม

Self-Development คือ “การพัฒนาตนเองเพื่อเตรียมความพร้อมต่อการเปลี่ยนแปลง” ซึ่งจะเกิดจากการเปลี่ยนแปลงตนเองด้วยความเต็มใจและสมัครใจ โดยปราศจากความรู้สึกถูกบังคับ การพัฒนาจึงจะเกิดความเปลี่ยนแปลงในทางที่ดีขึ้นได้ง่ายและเป็นการพัฒนาอย่างมีคุณภาพและมีประสิทธิผล

โครงสร้างองค์กร คณะวิทยาการจัดการ



แผนกลยุทธ์ 5 ปี (พ.ศ. 2560 - 2564) ฉบับปรับปรุงเดือนสิงหาคม พ.ศ. 2563

ตัวชี้วัดความสำเร็จของคณะวิทยาการจัดการ (ระยะ 5 ปี) พ.ศ. 2560 - 2564

ตัวชี้วัดความสำเร็จ	ค่าเป้าหมาย (ตามปีงบประมาณ)					ผู้รับผิดชอบ
	2560	2561	2562	2563	2564	
ประเด็นยุทธศาสตร์ที่ 1 การผลิตบัณฑิตโดยกระบวนการเรียนรู้เชิงผลิตภาพ (Productive Learning)						
เป้าประสงค์ที่ 1 บัณฑิตมีคุณภาพมาตรฐาน มีทักษะในการคิดวิเคราะห์ และการเรียนรู้ตลอดชีวิต มีศักยภาพสอดคล้องกับการพัฒนาประเทศ						
KPI 1.1 จำนวนหลักสูตรแบบสหวิทยาการที่พัฒนาหรือปรับปรุงเพื่อตอบสนองต่อความต้องการท้องถิ่น						
1.1.1 หลักสูตรระยะสั้น	-	-	-	1 หลักสูตร	2 หลักสูตร	1. คณะวิทยาการจัดการ 1 หลักสูตร 2. สาขาวิชาการบัญชี 1 หลักสูตร
KPI 1.2 ร้อยละของหลักสูตรที่มีการจัดการเรียนการสอนในรูปแบบ ABCD ต่อจำนวนหลักสูตรทั้งหมด	-	-	-	-	ร้อยละ 30	ทุกสาขาวิชา
KPI 1.3 จำนวนผลงานเชิงประจักษ์ของนักศึกษาระดับปริญญาตรี						
1.3.1 ผลงานที่ได้รับรางวัล หรือการเผยแพร่ในระดับชาติหรือนานาชาติ	-	-	3 ผลงาน	4 ผลงาน	5 ผลงาน	ทุกสาขาวิชา
1.3.2 ผลงานที่ได้รับการอ้างอิงหรือใช้ประโยชน์เชิงพาณิชย์	-	-	3 ผลงาน	4 ผลงาน	4 ผลงาน	ทุกสาขาวิชาจำนวน 11 ผลงาน 1. นิเทศศาสตร์ 1 ผลงาน 2. การจัดการทั่วไป 1 ผลงาน 3. การบริหารธุรกิจ - แขนงวิชาการตลาด 1 ผลงาน - แขนงวิชาการบริหารทรัพยากรมนุษย์ 1 ผลงาน - แขนงวิชาการเงินการธนาคาร 1 ผลงาน 4. การจัดการท่องเที่ยว 1 ผลงาน 5. การจัดการธุรกิจค้าปลีกสมัยใหม่ 1 ผลงาน 6. การจัดการโลจิสติกส์และซัพพลายเชน 1 ผลงาน

แผนกลยุทธ์ 5 ปี (พ.ศ. 2560 - 2564) ฉบับปรับปรุงเดือนสิงหาคม พ.ศ. 2563

ตัวชี้วัดความสำเร็จ	ค่าเป้าหมาย (ตามปีงบประมาณ)					ผู้รับผิดชอบ
	2560	2561	2562	2563	2564	
						7. การบัญชี 1 ผลงาน 8. เศรษฐศาสตร์ 1 ผลงาน 9. ธุรกิจดิจิทัล 1 ผลงาน
1.3.3 ผลงานวิจัย หรือผลงานวิชาการ ที่ได้รับการเผยแพร่ ระดับชาติ หรือนานาชาติ ตามเกณฑ์ กพอ. กำหนด	20 ผลงาน	30 ผลงาน	40 ผลงาน	50 ผลงาน	65 ผลงาน	ทุกสาขาวิชาจำนวน 86 ผลงาน 1. นิเทศศาสตร์ 5 ผลงาน 2. การจัดการทั่วไป 13 ผลงาน 3. การบริหารธุรกิจ 12 ผลงาน - แขนงวิชาการตลาด 4 ผลงาน - แขนงวิชาการบริหารทรัพยากรมนุษย์ 4 ผลงาน - แขนงวิชาการเงินการธนาคาร 4 ผลงาน 4. การจัดการท่องเที่ยว 6 ผลงาน 5. การจัดการธุรกิจค้าปลีกสมัยใหม่ 6 ผลงาน 6. การจัดการโลจิสติกส์และซัพพลายเชน 15 ผลงาน 7. การบัญชี 20 ผลงาน 8. เศรษฐศาสตร์ 2 ผลงาน 9. ธุรกิจดิจิทัล 7 ผลงาน
1.3.4 จำนวนนักศึกษาหรือศิษย์เก่า ที่ได้รับการยกย่องในระดับชาติหรือนานาชาติ	-	-	-	-	5 คน	คณะวิทยาการจัดการร่วมกับทุกสาขาวิชา
KPI 1.4 ร้อยละของอาจารย์และนักศึกษาที่เข้าร่วมโครงการหรือกิจกรรมการเรียนรู้จากการปฏิบัติร่วมกับชุมชน						
1.4.1 ร้อยละของอาจารย์ที่เข้าร่วม โครงการต่อจำนวนอาจารย์ทั้งหมด	-	-	ร้อยละ 30	ร้อยละ 40	ร้อยละ 40	ทุกสาขาวิชา

ตัวชี้วัดความสำเร็จ	ค่าเป้าหมาย (ตามปีงบประมาณ)					ผู้รับผิดชอบ
	2560	2561	2562	2563	2564	
1.4.2 ร้อยละของนักศึกษาที่เข้าร่วมโครงการต่อจำนวนนักศึกษาทั้งหมด	-	-	ร้อยละ 70	ร้อยละ 80	ร้อยละ 80	ทุกสาขาวิชา
KPI 1.5 ร้อยละของผู้สำเร็จการศึกษาทุกระดับที่มีผลงานเชิงประจักษ์ที่ได้รับการตีพิมพ์เผยแพร่ หรือก่อให้เกิดการสร้างสรรค์สิ่งใหม่ที่ตอบโจทย์การพัฒนาท้องถิ่น	-	-	ร้อยละ 30	ร้อยละ 40	ร้อยละ 40	ทุกสาขาวิชา
KPI 1.6 จำนวนแนวปฏิบัติที่ดีด้านการจัดการเรียนรู้เชิงผลิตภาพ	-	-	-	1 เรื่อง	1 เรื่อง	1. สาขาวิชาธุรกิจดิจิทัล 1 เรื่อง 2. สาขาวิชาการบัญชี 1 เรื่อง
KPI 1.7 ร้อยละของนักศึกษาชั้นปีที่สุดท้ายที่มีผลงานทดสอบตามเกณฑ์ความสามารถทางภาษาอังกฤษ (CEFR) หรือเทียบเท่าระดับปริญญาตรี ตั้งแต่ระดับ B1 ขึ้นไป	-	-	ร้อยละ 85	ร้อยละ 85	ร้อยละ 85	คณะวิทยาการจัดการร่วมกับทุกสาขาวิชา
KPI 1.8 จำนวนผู้ประกอบการใหม่ Startup ที่เกิดจากการบ่มเพาะของมหาวิทยาลัย	-	-	1 ราย	2 ราย	2 ราย	คณะวิทยาการจัดการร่วมกับทุกสาขาวิชา
KPI 1.9 ร้อยละของบัณฑิตระดับปริญญาตรีที่มีงานทำหรือประกอบอาชีพอิสระ	ร้อยละ 80	ร้อยละ 80	ร้อยละ 80	ร้อยละ 80	ร้อยละ 80	คณะวิทยาการจัดการร่วมกับทุกสาขาวิชา
KPI 1.10 อัตราการได้งานทำในพื้นที่หรือประกอบอาชีพอิสระหลังจากสำเร็จการศึกษาภายในระยะเวลา 1 ปี ในพื้นที่ที่มหาวิทยาลัยรับผิดชอบดูแล (350 กิโลเมตร)	-	-	-	-	ร้อยละ 60	คณะวิทยาการจัดการร่วมกับทุกสาขาวิชา

แผนกลยุทธ์ 5 ปี (พ.ศ. 2560 - 2564) ฉบับปรับปรุงเดือนสิงหาคม พ.ศ. 2563

ตัวชี้วัดความสำเร็จ	ค่าเป้าหมาย (ตามปีงบประมาณ)					ผู้รับผิดชอบ
	2560	2561	2562	2563	2564	
KPI 1.11 ผลการประเมินความพึงพอใจของผู้ใช้บัณฑิตที่มีต่อบัณฑิตตามกรอบคุณวุฒิระดับอุดมศึกษาแห่งชาติ	≥4.51	≥4.51	≥4.51	≥4.51	≥4.51	คณะวิทยาการจัดการร่วมกับทุกสาขาวิชา

ตัวชี้วัดความสำเร็จ	ค่าเป้าหมาย (ตามปีงบประมาณ)					ผู้รับผิดชอบ
	2560	2561	2562	2563	2564	
ประเด็นยุทธศาสตร์ที่ 2 การวิจัยและนวัตกรรมเพื่อตอบสนองต่อการแก้ไขปัญหาท้องถิ่น						
เป้าประสงค์ 2 วิจัยและนวัตกรรมสามารถแก้ไขปัญหาหรือเสริมสร้างความเข้มแข็งของท้องถิ่น เพื่อความมั่นคง มั่งคั่ง ยั่งยืนของประเทศ						
KPI 2.1 ร้อยละของผลงานวิจัยหรืองานสร้างสรรค์ของอาจารย์ที่สร้างนวัตกรรมที่สอดคล้องกับการพัฒนาท้องถิ่นและโจทย์การพัฒนาประเทศหรือแก้ไขปัญหาของท้องถิ่นหรือ ปัญหาระดับประเทศ	-	-	ร้อยละ 50	ร้อยละ 60	ร้อยละ 70	คณะวิทยาการจัดการร่วมกับทุกสาขาวิชา
KPI 2.2 จำนวนโครงการวิจัยรับใช้สังคมที่เกิดจากความร่วมมือองค์กรภาคีเครือข่าย	-	-	1 โครงการ	1 โครงการ	2 โครงการ	คณะวิทยาการจัดการร่วมกับทุกสาขาวิชา
KPI 2.3 จำนวนผลงานวิจัยของอาจารย์และนักวิจัยที่ได้รับการเผยแพร่ในระดับชาติหรือนานาชาติ	-	10 ผลงาน	30 ผลงาน	40 ผลงาน	40 ผลงาน	ทุกสาขาวิชาจำนวน 86 ผลงาน 1. นิเทศศาสตร์ 5 ผลงาน 2. การจัดการทั่วไป 13 ผลงาน 3. การบริหารธุรกิจ 12 ผลงาน - แขนงวิชาการตลาด 4 ผลงาน - แขนงวิชาการบริหารทรัพยากรมนุษย์ 4 ผลงาน - แขนงวิชาการเงินการธนาคาร 4 ผลงาน 4. การจัดการท่องเที่ยว 6 ผลงาน 5. การจัดการธุรกิจค้าปลีกสมัยใหม่ 6 ผลงาน 6. การจัดการโลจิสติกส์และซัพพลายเชน 15 ผลงาน 7. การบัญชี 20 ผลงาน 8. เศรษฐศาสตร์ 2 ผลงาน 9. ธุรกิจดิจิทัล 7 ผลงาน

แผนกลยุทธ์ 5 ปี (พ.ศ. 2560 - 2564) ฉบับปรับปรุงเดือนสิงหาคม พ.ศ. 2563

ตัวชี้วัดความสำเร็จ	ค่าเป้าหมาย (ตามปีงบประมาณ)					ผู้รับผิดชอบ
	2560	2561	2562	2563	2564	
KPI 2.4 จำนวนบทความของอาจารย์ประจำที่ ได้รับการอ้างอิงในฐานข้อมูล TCI ISI SJR และ Scopus (พิจารณาผลงานย้อนหลัง 5 ปีปฏิทิน ที่ได้รับการอ้างอิง ณ ปีปัจจุบัน)	-	-	5 ผลงาน	5 ผลงาน	5 ผลงาน	คณะวิทยาการจัดการร่วมกับทุกสาขาวิชา
KPI 2.5 จำนวนนวัตกรรมหรือผลงานบริการ วิชาการที่สามารถสร้างคุณค่าแก่ผู้รับบริการ ชุมชน และสังคม ได้โดยสามารถนำผลงาน บริการวิชาการไปใช้ประโยชน์ด้านเศรษฐกิจ สังคม สิ่งแวดล้อม และการศึกษา	-	-	-	1 ผลงาน	2 ผลงาน	คณะวิทยาการจัดการร่วมกับทุกสาขาวิชา
KPI 2.6 จำนวนอาจารย์ หรือบุคลากรที่ได้รับ รางวัลจากงานวิจัย หรืองานสร้างสรรค์ทั้งใน ระดับชาติ หรือนานาชาติ	รางวัล	1 รางวัล	1 รางวัล	1 รางวัล	2 รางวัล	คณะวิทยาการจัดการร่วมกับทุกสาขาวิชา

แผนกลยุทธ์ 5 ปี (พ.ศ. 2560 - 2564) ฉบับปรับปรุงเดือนสิงหาคม พ.ศ. 2563

ตัวชี้วัดความสำเร็จ	ค่าเป้าหมาย (ตามปีงบประมาณ)					ผู้รับผิดชอบ
	2560	2561	2562	2563	2564	
ประเด็นยุทธศาสตร์ที่ 3 การพัฒนางานพันธกิจสัมพันธ์ และถ่ายทอด เผยแพร่โครงการอันเนื่องมาจากพระราชดำริ						
เป้าประสงค์ 3 ประชาชนสามารถดำรงชีวิตโดยใช้หลักปรัชญาของเศรษฐกิจพอเพียง เศรษฐกิจชุมชนเข้มแข็ง ประชาชนมีความสุข และมีรายได้เพิ่มขึ้น						
* ดำเนินการร่วมกับมหาวิทยาลัย						

ประเด็นยุทธศาสตร์ที่ 4 พัฒนาระบบการบริหารจัดการศิลปวัฒนธรรมที่นำไปต่อยอดสู่เศรษฐกิจสร้างสรรค์						
เป้าประสงค์ที่ 4 บัณฑิต และผู้มีส่วนได้เสียมีคุณธรรม ศีลธรรม จริยธรรม จิตสำนึกที่ดีต่อสังคมโดยรวม รักษามรดกทางวัฒนธรรมและเข้าใจในสังคมพหุวัฒนธรรม						
KPI 4.1 จำนวนผลงานอนุรักษ์ ส่งเสริม สืบสานและเผยแพร่ ศิลปวัฒนธรรมที่ได้รับการเผยแพร่ในระดับชาติหรือนานาชาติ	-	-	1 ผลงาน	2 ผลงาน	2 ผลงาน	คณะวิทยาการจัดการร่วมกับทุกสาขาวิชา

ตัวชี้วัดความสำเร็จ	ค่าเป้าหมาย (ตามปีงบประมาณ)					ผู้รับผิดชอบ
	2560	2561	2562	2563	2564	
ประเด็นยุทธศาสตร์ที่ 5 การพัฒนาระบบการบริหารจัดการที่เป็นเลิศมีธรรมาภิบาล						
เป้าประสงค์ที่ 5 มหาวิทยาลัยมีคุณภาพ มาตรฐาน โปร่งใส และธรรมาภิบาลตอบสนองต่อความต้องการประเทศ และเป็นที่ยอมรับต่อประชาชน						
KPI 5.1 ร้อยละของอาจารย์ประจำสถาบันที่มีคุณวุฒิปริญญาเอก	-	-	ร้อยละ 30	ร้อยละ 35	ร้อยละ 40	คณะวิทยาการจัดการร่วมกับทุกสาขาวิชา
KPI 5.2 ร้อยละของอาจารย์ที่สำเร็จการศึกษาศึกษาปริญญาเอกจากต่างประเทศต่ออาจารย์ทั้งหมดที่สำเร็จการศึกษาในระดับปริญญาเอกที่ได้รับการรับรองคุณวุฒิจาก ก.พ.	-	-	ร้อยละ 10	ร้อยละ 15	ร้อยละ 15	คณะวิทยาการจัดการร่วมกับทุกสาขาวิชา
KPI 5.3 ร้อยละอาจารย์ประจำสถาบันที่ดำรงตำแหน่งทางวิชาการ	ร้อยละ 40	ร้อยละ 50	ร้อยละ 50	ร้อยละ 60	ร้อยละ 70	คณะวิทยาการจัดการร่วมกับทุกสาขาวิชา
KPI 5.4 ร้อยละของบุคลากรสายสนับสนุนที่เข้าสู่ตำแหน่งที่สูงขึ้นจากผู้ที่มีคุณสมบัติเข้าเกณฑ์การประเมิน	-	-	ร้อยละ 3	ร้อยละ 3	ร้อยละ 3	คณะวิทยาการจัดการ
KPI 5.5 ร้อยละของหลักสูตรที่มีผลการประเมินการประกันคุณภาพการศึกษาภายในระดับหลักสูตรตามเกณฑ์ สกอ. อยู่ในระดับดีมาก	-	-	ร้อยละ 5	ร้อยละ 5	ร้อยละ 5	คณะวิทยาการจัดการร่วมกับทุกสาขาวิชา
KPI 5.6 ร้อยละหลักสูตรที่ผ่านการขึ้นทะเบียน TQR	-	-	ร้อยละ 10	ร้อยละ 20	ร้อยละ 10	คณะวิทยาการจัดการร่วมกับทุกสาขาวิชา
KPI 5.7 ค่าเฉลี่ยระดับความผูกพันของบุคลากรต่อองค์กร	-	-	-	-	มากกว่า 4.51	คณะวิทยาการจัดการ

แผนกลยุทธ์ 5 ปี (พ.ศ. 2560 - 2564) ฉบับปรับปรุงเดือนสิงหาคม พ.ศ. 2563

ตัวชี้วัดความสำเร็จ	ค่าเป้าหมาย (ตามปีงบประมาณ)					ผู้รับผิดชอบ
	2560	2561	2562	2563	2564	
KPI 5.8 ร้อยละของนักเรียนในท้องถิ่นที่ เข้าเรียนในมหาวิทยาลัยราชภัฏวไลยอลงกรณ์ ในพระบรมราชูปถัมภ์	-	-	ร้อยละ 20	ร้อยละ 25	ร้อยละ 30	คณะวิทยาการจัดการร่วมกับทุกสาขาวิชา

แผนที่ยุทธศาสตร์เพื่อขับเคลื่อนการดำเนินงาน

คณะวิทยาการจัดการ มหาวิทยาลัยราชภัฏวไลยอลงกรณ์ ในพระบรมราชูปถัมภ์ นำนโยบายการพัฒนามหาวิทยาลัยที่สภามหาวิทยาลัยกำหนดขึ้น โดยอาศัยเทคนิคการพัฒนายุทธศาสตร์แบบมีส่วนร่วม ตามแนวทางของ Balanced Scorecard โดยจัดให้มีการวิเคราะห์วัตถุประสงค์เชิงกลยุทธ์ของการดำเนินการผ่านมุมมองย่อย 4 ด้าน ได้แก่ มิติผู้มีส่วนได้ส่วนเสีย มิติกระบวนการ มิติคนและความรู้ และมิติการเงิน โดยแยกวิเคราะห์และสังเคราะห์วัตถุประสงค์เชิงกลยุทธ์ตามประเด็นยุทธศาสตร์ที่สำคัญ 5 ประเด็น ประกอบด้วย

ประเด็นยุทธศาสตร์ที่ 1	การผลิตบัณฑิตโดยกระบวนการเรียนรู้เชิงผลิตภาพ (Productive Learning)
ประเด็นยุทธศาสตร์ที่ 2	การวิจัยและนวัตกรรมเพื่อตอบสนองต่อการแก้ไขปัญหาท้องถิ่น
ประเด็นยุทธศาสตร์ที่ 3	การพัฒนางานพันธกิจสัมพันธ์ และถ่ายทอด เผยแพร่โครงการอันเนื่องมาจากพระราชดำริ
ประเด็นยุทธศาสตร์ที่ 4	พัฒนาระบบการบริหารจัดการศิลปวัฒนธรรมที่นำไปต่อยอดสู่เศรษฐกิจสร้างสรรค์
ประเด็นยุทธศาสตร์ที่ 5	พัฒนาระบบการบริหารจัดการที่เป็นเลิศมีธรรมาภิบาล

ตารางแสดงประเด็นยุทธศาสตร์ และกลยุทธ์

ประเด็นยุทธศาสตร์	กลยุทธ์
ยุทธศาสตร์ที่ 1 การผลิตบัณฑิตโดยกระบวนการเรียนรู้เชิง ผลิตภาพ (Productive Learning)	1. พัฒนาปรับปรุงหลักสูตรกระบวนการจัดการเรียนรู้ที่มีการเรียนรู้เชิงผลิตภาพ (Productive learning) 2. พัฒนาสมรรถนะของนักศึกษาให้เกิดการจัดการเรียนรู้เชิงผลิตภาพ (Productive learning) 3. ส่งเสริม สนับสนุนพัฒนาสมรรถนะทักษะด้านภาษาสากล 4. สร้างเครือข่ายในรูปแบบประชารัฐเพื่อพัฒนาคุณภาพบัณฑิต
ยุทธศาสตร์ที่ 2 การวิจัยและนวัตกรรมเพื่อตอบสนองต่อการ แก้ไขปัญหาท้องถิ่น	1. สร้างเครือข่ายจัดหาสนับสนุนงบประมาณ ทุนวิจัย 2. สร้างผลงานวิจัยที่เป็นองค์ความรู้ใหม่ นวัตกรรม ที่ตอบโจทย์ระดับชาติ และท้องถิ่นเพื่อสนับสนุนการพัฒนาประชารัฐ ลดความ เหลื่อมล้ำ สร้างความมั่นคง และยั่งยืนของท้องถิ่นประเทศชาติ
ยุทธศาสตร์ที่ 3 การพัฒนางานพันธกิจสัมพันธ์ และถ่ายทอด เผยแพร่โครงการอันเนื่องมาจากพระราชดำริ	1. สร้างเครือข่ายชุมชนนักปฏิบัติจากภายในและภายนอกเพื่อร่วมกันศึกษาแก้ไขปัญหาของชุมชนท้องถิ่นและเสริมพลังให้ ชุมชนท้องถิ่นสามารถดำรงอยู่ได้อย่างยั่งยืน
ยุทธศาสตร์ที่ 4 พัฒนาระบบการบริหารจัดการศิลปวัฒนธรรม ที่นำไปต่อยอดสู่เศรษฐกิจสร้างสรรค์	1. บริหารจัดการงานส่งเสริมศาสนา ทำนุบำรุงศิลปและวัฒนธรรม ทั้งการอนุรักษ์ ฟื้นฟู สืบสานเผยแพร่วัฒนธรรมไทย
ยุทธศาสตร์ที่ 5 การพัฒนาระบบการบริหารจัดการที่เป็นเลิศ มีธรรมาภิบาล	1. บริหารจัดการทรัพยากรมนุษย์ให้มีสมรรถนะที่เป็นเลิศพร้อมต่อการเปลี่ยนแปลง และพัฒนาสมรรถนะให้อาจารย์และบุคลากร ให้เกิดการเรียนรู้เชิงผลิตภาพ (Productive Learning) 2. เสริมสร้างธรรมาภิบาลเพื่อเป็นมหาวิทยาลัยที่รับผิดชอบต่อสังคม 3. พัฒนามาตรฐานการศึกษาสู่ความเป็นเลิศ 4. พัฒนาประสิทธิภาพการบริหารสำนักงาน 5. พัฒนามหาวิทยาลัยให้เป็นมหาวิทยาลัยสีเขียว 6. จัดหาและพัฒนาทรัพยากรสนับสนุนการเรียนรู้ เทคโนโลยีสารสนเทศ สิ่งอำนวยความสะดวก และบริการขั้นพื้นฐานเพื่อรองรับ ต่อการเป็น Semi residential University

ส่วนที่ 2

แผนงาน / โครงการตามประเด็นยุทธศาสตร์

1. แผนงาน : การผลิตบัณฑิตโดยกระบวนการจัดการเรียนรู้เชิงผลิตภาพ

(Productive Learning)

- 1.1 งานส่งเสริมการเรียนรู้เชิงผลิตภาพ (Productive Learning)
- 1.2 งานพัฒนาทักษะของนักศึกษาที่จำเป็นต่อการดำเนินชีวิตในศตวรรษที่ 21
- 1.3 งานบ่มเพาะให้บัณฑิตมีทักษะเป็นผู้ประกอบการรุ่นใหม่ (Startup)
- 1.4 งานสร้างเครือข่ายรูปแบบประชารัฐกับหน่วยงานภายในประเทศ

2. แผนงาน : วิจัยและนวัตกรรมเพื่อตอบสนองต่อการแก้ไขปัญหาของท้องถิ่น

- 2.1 งานส่งเสริมงานวิจัยและงานสร้างสรรค์

3. แผนงาน : พัฒนางานพันธกิจสัมพันธ์

- 3.1 งานสร้างเครือข่ายชุมชนนักปฏิบัติแก้ไขปัญหาชุมชนท้องถิ่น

4. แผนงาน : การส่งเสริมศาสนา ศิลปวัฒนธรรม รณรงค์สร้างจิตสำนึก

- 4.1 งานบริหารจัดการส่งเสริมศาสนา ศิลปวัฒนธรรม

5. แผนงาน : การพัฒนาระบบการบริหารจัดการ

- 5.1 งานพัฒนาระบบการจัดการทรัพยากรสู่ความเป็นเลิศ
- 5.2 งานมาตรฐานการศึกษาสู่ความเป็นเลิศ
- 5.3 งานพัฒนาประสิทธิภาพการบริหารงบประมาณ
- 5.4 งานจัดประชุมเพื่อพัฒนาระบบบริหาร
- 5.5 งานพัฒนาสิ่งแวดล้อม มหาวิทยาลัยสีเขียว
- 5.6 งานจัดหาและพัฒนาทรัพยากรสนับสนุนการจัดการศึกษา วิจัย บริการ
- 5.7 งานพัฒนาเทคโนโลยีสารสนเทศ

ยุทธศาสตร์ / กลยุทธ์	โครงการ	ตัวชี้วัด	ค่าเป้าหมาย				
			2560	2561	2562	2563	2564
ประเด็นยุทธศาสตร์ที่ 1 การผลิตบัณฑิตโดยกระบวนการเรียนรู้เชิงผลิตภาพ (Productive Learning)							
งาน : พัฒนาปรับปรุงหลักสูตร การจัดการเชิงผลิตภาพ (Productive Learning)							
1.1 พัฒนาปรับปรุงหลักสูตรกระบวนการจัดการเรียนรู้ที่มีการเรียนรู้เชิงผลิตภาพ (Productive learning)	โครงการพัฒนาหรือปรับปรุงหลักสูตรจัดการเรียนรู้เชิงผลิตภาพ(Productive learning)	ร้อยละของหลักสูตรที่พัฒนาหรือปรับปรุงเพื่อให้เกิดการเรียนรู้เชิงผลิตภาพ (Productive learning)	ร้อยละ 80	ร้อยละ 100	ร้อยละ 100	ร้อยละ 100	ร้อยละ 100
งาน : ส่งเสริมการเรียนรู้เชิงผลิตภาพ (Productive Learning)							
1.2 พัฒนาสมรรถนะของนักศึกษาให้เกิดการจัดการเรียนรู้เชิงผลิตภาพ (Productive learning)	1.2.1 โครงการส่งเสริมการจัดการเรียนรู้เชิงผลิตภาพ (Productive learning)	ร้อยละของรายวิชาที่เปิดสอนในปีการศึกษาที่มีผลงานเชิงประจักษ์ต่อรายวิชาที่เปิดสอนในปีการศึกษา	ร้อยละ 85	ร้อยละ 90	ร้อยละ 95	ร้อยละ 95	ร้อยละ 100
งาน : พัฒนาทักษะของนักศึกษาที่จำเป็นต่อการดำเนินชีวิตในศตวรรษที่ 21							
1.2 พัฒนาสมรรถนะของนักศึกษาให้เกิดการจัดการเรียนรู้เชิงผลิตภาพ (Productive learning)	1.2.2 โครงการพัฒนาทักษะของนักศึกษาที่จำเป็นต่อการดำเนินชีวิตในศตวรรษที่ 21	ร้อยละของนักศึกษาที่ได้รับการพัฒนาทักษะที่จำเป็นต่อการดำเนินชีวิตในศตวรรษที่ 21	-	-	ร้อยละ 80	ร้อยละ 80	ร้อยละ 80
งาน : พัฒนากิจกรรมกระบวนการเรียนรู้จากการปฏิบัติผ่านการทำงานร่วมกับชุมชน							
1.2 พัฒนาสมรรถนะของนักศึกษาให้เกิดการจัดการเรียนรู้เชิงผลิตภาพ (Productive learning)	1.2.3 โครงการพัฒนากิจกรรมกระบวนการเรียนรู้จากการปฏิบัติผ่านการทำงานร่วมกับชุมชน	ร้อยละของนักศึกษาที่เข้าร่วมโครงการพัฒนากิจกรรมกระบวนการเรียนรู้จากการปฏิบัติงานผ่านการทำงานร่วมกับชุมชนต่อนักศึกษาทั้งหมด	-	ร้อยละ 20	ร้อยละ 30	ร้อยละ 40	ร้อยละ 50
งาน : บ่มเพาะให้บัณฑิตมีทักษะเป็นผู้ประกอบการรุ่นใหม่ (Startup)							
	1.2.4 โครงการบ่มเพาะให้บัณฑิตมีทักษะเป็นผู้ประกอบการรุ่นใหม่(Startup)	ร้อยละของหลักสูตรที่มีการพัฒนาทักษะผู้ประกอบการรุ่นใหม่	-	-	ร้อยละ 50	ร้อยละ 60	ร้อยละ 70

แผนกลยุทธ์ 5 ปี (พ.ศ. 2560 - 2564) ฉบับปรับปรุงเดือนสิงหาคม พ.ศ. 2563

ยุทธศาสตร์ / กลยุทธ์	โครงการ	ตัวชี้วัด	ค่าเป้าหมาย							
			2560	2561	2562	2563	2564			
งาน : พัฒนาทักษะการเรียนรู้ภาษาสากล										
1.3 ส่งเสริมสนับสนุนพัฒนา สมรรถนะทักษะด้านภาษาสากล	โครงการพัฒนาทักษะการเรียนรู้ภาษาสากล	ร้อยละของนักศึกษาทุกชั้นปีที่เข้าร่วม กิจกรรมพัฒนาทักษะด้านภาษา	-	-	ร้อยละ 80	ร้อยละ 80	ร้อยละ 80			
งาน : สร้างเครือข่ายรูปแบบประชารัฐกับหน่วยงานภายในประเทศ										
1.4 สร้างเครือข่ายในรูปแบบ ประชารัฐเพื่อพัฒนาคุณภาพบัณฑิต	1.4.1 โครงการสร้างเครือข่ายในรูปแบบ ประชารัฐกับหน่วยงานภายในประเทศ	จำนวนเครือข่ายความร่วมมือภายใน ประเทศที่มีการดำเนินกิจกรรมร่วมกัน	1 เครือข่าย	1 เครือข่าย	1 เครือข่าย	2 เครือข่าย	4 เครือข่าย			

แผนกลยุทธ์ 5 ปี (พ.ศ. 2560 - 2564) ฉบับปรับปรุงเดือนสิงหาคม พ.ศ. 2563

ยุทธศาสตร์ / กลยุทธ์	โครงการ	ตัวชี้วัด	ค่าเป้าหมาย				
			2560	2561	2562	2563	2564
ประเด็นยุทธศาสตร์ 2 การวิจัยและนวัตกรรมเพื่อตอบสนองต่อการแก้ไขปัญหาท้องถิ่น							
งาน : จัดหาทุนสนับสนุนการวิจัย							
2.1 สร้างเครือข่ายจัดหาสนับสนุนงบประมาณทุนวิจัย	2.1.1 โครงการจัดหาทุนสนับสนุนการสร้างผลงานวิจัย	2.1.1.1 จำนวนเงินสนับสนุนการวิจัยต่อปี	-	1.7 ล้านบาท	1.7 ล้านบาท	1.7 ล้านบาท	1.3 ล้านบาท
		2.1.1.2 จำนวนเครือข่ายความร่วมมือการร่วมทุนและผลิตผลงานวิจัยและงานสร้างสรรค์	-	-	-	-	1 เครือข่าย
		2.1.1.3 ร้อยละของอาจารย์ที่ขอรับทุนสนับสนุนการวิจัย	-	-	-	-	ร้อยละ 70
งาน : ส่งเสริมงานวิจัยและงานสร้างสรรค์							
2.2 สร้างผลงานวิจัยที่เป็นองค์ความรู้ใหม่ นวัตกรรม ที่ตอบโจทย์ระดับชาติ และท้องถิ่นเพื่อสนับสนุนการพัฒนาประชารัฐ ลดความเหลื่อมล้ำสร้างความมั่งคั่ง และยั่งยืนของท้องถิ่นประเทศไทย	2.2.1 โครงการส่งเสริมการผลิตผลงานวิจัยและงานสร้างสรรค์เพื่อเสริมสร้างความเข้มแข็งเพื่อการพัฒนาท้องถิ่น	ร้อยละของอาจารย์ที่ได้รับการส่งเสริมการผลิต ผลงานวิจัยหรือนวัตกรรมที่สร้างองค์ความรู้ใหม่ที่ตอบโจทย์ระดับท้องถิ่นหรือสร้างสรรค์หรือแก้ไขปัญหาชุมชนท้องถิ่น	-	-	ร้อยละ 80	ร้อยละ 80	ร้อยละ 80
งาน : ส่งเสริมผลงานวิจัยเชิงประยุกต์และพัฒนานวัตกรรม							
2.2 สร้างผลงานวิจัยที่เป็นองค์ความรู้ใหม่ นวัตกรรม ที่ตอบโจทย์ระดับชาติ และท้องถิ่นเพื่อสนับสนุนการพัฒนาประชารัฐ ลดความเหลื่อมล้ำสร้างความมั่งคั่ง และยั่งยืนของท้องถิ่นประเทศไทย	2.2.2 โครงการประชุมวิชาการระดับชาติหรือนานาชาติร่วมกับภาคีเครือข่าย	จำนวนครั้งการจัดประชุมวิชาการระดับชาติ หรือนานาชาติร่วมกับภาคีเครือข่ายต่อปีงบประมาณ	-	-	-	1 ครั้ง	1 ครั้ง

แผนกลยุทธ์ 5 ปี (พ.ศ. 2560 - 2564) ฉบับปรับปรุงเดือนสิงหาคม พ.ศ. 2563

ยุทธศาสตร์ / กลยุทธ์	โครงการ	ตัวชี้วัด	ค่าเป้าหมาย				
			2560	2561	2562	2563	2564
ยุทธศาสตร์ที่ 3 การพัฒนางานพันธกิจสัมพันธ์ และถ่ายทอด เผยแพร่โครงการอันเนื่องมาจากพระราชดำริ							
งาน : สร้างเครือข่ายชุมชนนักปฏิบัติแก้ไขปัญหาชุมชนท้องถิ่น							
3.1 สร้างเครือข่ายชุมชนนักปฏิบัติจากภายในและภายนอกเพื่อร่วมกันศึกษาแก้ไขปัญหาของชุมชนท้องถิ่นและเสริมพลังให้ชุมชนท้องถิ่นสามารถดำรงอยู่ได้อย่างยั่งยืน	โครงการสร้างเครือข่ายชุมชนนักปฏิบัติเพื่อร่วมกันศึกษาแก้ไขปัญหาของชุมชนท้องถิ่นและเสริมพลังให้ชุมชนท้องถิ่นสามารถดำรงอยู่ได้อย่างยั่งยืน	จำนวนหมู่บ้านในจังหวัดปทุมธานี และจังหวัดสระแก้วที่มีฐานข้อมูลตำบลในการคัดเลือกชุมชนสำคัญเพื่อใช้ในการพัฒนาท้องถิ่น	-	-	2หมู่บ้าน	2หมู่บ้าน	2หมู่บ้าน
		ระดับความสำเร็จของการสร้างเครือข่ายชุมชนนักปฏิบัติเพื่อแลกเปลี่ยนเรียนรู้จากภายในหรือภายนอกมหาวิทยาลัยเพื่อร่วมกันศึกษาและแก้ไขปัญหาของชุมชนท้องถิ่นที่เป็นพื้นที่เป้าหมายร่วมที่บูรณาการภารกิจของมหาวิทยาลัย	ระดับ 5	ระดับ 5	ระดับ 5	ระดับ 5	ระดับ 5

หมายเหตุ : เกณฑ์การประเมินผล

ตัวชี้วัดที่ ระดับความสำเร็จของการสร้างเครือข่ายชุมชนนักปฏิบัติเพื่อแลกเปลี่ยนเรียนรู้จากภายในหรือภายนอกมหาวิทยาลัยเพื่อร่วมกันศึกษาและแก้ไขปัญหาของชุมชนท้องถิ่นที่เป็นพื้นที่เป้าหมายร่วมที่บูรณาการภารกิจของมหาวิทยาลัย

ระดับ 1 มีบันทึกกลไกความร่วมมือ

ระดับ 2 มีการดำเนินกิจกรรมร่วมกัน

ระดับ 3 มีการประเมินความสำเร็จของการดำเนินโครงการในระดับร้อยละ 50

ระดับ 4 มีการประเมินความสำเร็จของการดำเนินโครงการในระดับร้อยละ 51-100

ระดับ 5 ชุมชน หรือองค์กรเป้าหมายที่ได้รับการพัฒนาและที่มีความเข้มแข็งอย่างยั่งยืน ที่ปรากฏหลักฐานที่ชัดเจน และมีการจัดการบรรยายสาธารณะ (Public Lecture)

ยุทธศาสตร์ / กลยุทธ์	โครงการ	ตัวชี้วัด	ค่าเป้าหมาย				
			2560	2561	2562	2563	2564
ยุทธศาสตร์ที่ 4 พัฒนาระบบการบริหารจัดการศิลปวัฒนธรรมที่นำไปต่อยอดสู่เศรษฐกิจสร้างสรรค์							
งาน : บริหารจัดการส่งเสริมศาสนา ศิลปวัฒนธรรม							
4.1 บริหารจัดการงานส่งเสริมศาสนา ทำนุบำรุงศิลปและวัฒนธรรม ทั้งการอนุรักษ์ พื้นฟู สืบสานเผยแพร่วัฒนธรรมไทย	โครงการบริหารจัดการงานส่งเสริมศาสนา ทำนุบำรุงศิลปและวัฒนธรรม และภูมิปัญญาท้องถิ่น	ผลการดำเนินงานตามระบบกลไกศิลปวัฒนธรรมและความเป็นไทย	-	-	-	5 ข้อ	5 ข้อ

หมายเหตุ : เกณฑ์การประเมินผล

ตัวชี้วัดที่ ผลการดำเนินงานตามกลไกศิลปวัฒนธรรมและความเป็นไทย

เกณฑ์มาตรฐาน

1. มีการกำหนดนโยบายและทิศทางการส่งเสริมศิลปวัฒนธรรม ประวัติศาสตร์ และความเป็นไทย เพื่อการธำรงรักษา สืบสาน ศิลปวัฒนธรรมไทย หรือการพัฒนาต่อยอดและสร้างคุณค่าใหม่ ตามจุดเน้นและอัตลักษณ์ของมหาวิทยาลัย
2. จัดทำแผนด้านศิลปวัฒนธรรมและความเป็นไทย และกำหนดตัวบ่งชี้ความสำเร็จตามวัตถุประสงค์ของแผน รวมทั้งจัดสรรงบประมาณเพื่อให้สามารถดำเนินการได้ตามแผน
3. กำกับติดตามให้มีการดำเนินงานตามแผนด้านศิลปวัฒนธรรมและความเป็นไทย และประเมินความสำเร็จของตัวบ่งชี้ความสำเร็จตามวัตถุประสงค์ของแผนศิลปวัฒนธรรมและความเป็นไทย
4. จัดบริการทางวิชาการ โครงการหรือกิจกรรมที่เป็นการสืบสาน ถ่ายทอดประวัติศาสตร์ ศิลปวัฒนธรรมของประเทศไทยตามอัตลักษณ์ของชุมชนท้องถิ่น เพื่อให้ผู้ใช้บริการได้รับการพัฒนาทั้งด้านความรู้และการประพฤติตนให้เหมาะสม เกิดสุนทรีย์ทางศิลปวัฒนธรรมที่หลากหลาย สร้างจุดยืนทางวัฒนธรรมให้กับประเทศ
5. มีฐานข้อมูลหรือการบริการ หรือแหล่งการเรียนรู้ทางด้านศิลปวัฒนธรรม และประวัติศาสตร์ เพื่อให้บุคคลทั่วไปมาใช้บริการได้ และเป็นรากฐานที่เข้มแข็งในสังคมท่ามกลางวัฒนธรรมที่หลากหลาย สร้างจุดยืนทางวัฒนธรรมให้กับประเทศ
6. ทุกคณะจัดทำหลักสูตรหรือการจัดการเรียนรู้แก่ผู้เรียน ชุมชน สังคม ในด้านศิลปวัฒนธรรม และประวัติศาสตร์ เพื่อให้สามารถสร้างโอกาส มูลค่าเพิ่ม โดยนำจุดเด่นของอัตลักษณ์ ศิลปวัฒนธรรม ภูมิปัญญา ขนบธรรมเนียมและจารีตประเพณี มาสร้างคุณค่าใหม่หรือความได้เปรียบแข่งขันให้กับประเทศบนฐานแนวคิดเศรษฐกิจสร้างสรรค์จากศิลปวัฒนธรรม สามารถประยุกต์และผสมผสานกับเทคโนโลยีและนวัตกรรมเพื่อสอดคล้องกับสังคมโลกสมัยใหม่

เกณฑ์การประเมิน

1 คะแนน	2 คะแนน	3 คะแนน	4 คะแนน	5 คะแนน
มีการดำเนินการ 1-2 ข้อ	มีการดำเนินการ 3 ข้อ	มีการดำเนินการ 4 ข้อ	มีการดำเนินการ 5 ข้อ	มีการดำเนินการ 6 ข้อ

ยุทธศาสตร์ / กลยุทธ์	โครงการ	ตัวชี้วัด	ค่าเป้าหมาย				
			2560	2561	2562	2563	2564
ยุทธศาสตร์ที่ 5 การพัฒนาระบบการบริหารจัดการที่เป็นเลิศมีธรรมาภิบาล							
งาน : พัฒนาระบบการจัดการทรัพยากรสู่ความเป็นเลิศ							
5.1 บริหารจัดการทรัพยากรมนุษย์ให้มีสมรรถนะที่เป็นเลิศพร้อมต่อการเปลี่ยนแปลง และพัฒนาสมรรถนะให้อาจารย์ และบุคลากรให้เกิดการเรียนรู้เชิงผลิตภาพ (Productive Learning)	โครงการพัฒนาระบบการจัดการทรัพยากรบุคคลสู่ความเป็นเลิศ	ระดับความสำเร็จของการจัดการทรัพยากรบุคลากรสู่ความเป็นเลิศ	ระดับ 5	ระดับ 5	ระดับ 5	ระดับ 5	ระดับ 5
งาน : พัฒนางองค์กรแห่งการเรียนรู้							
5.2 เสริมสร้างธรรมาภิบาลเพื่อเป็นมหาวิทยาลัยที่รับผิดชอบต่อสังคม	โครงการพัฒนางองค์กรแห่งการเรียนรู้โดยสร้างชุมชนอุดมปัญญา	ระดับความสำเร็จของการพัฒนางองค์กรแห่งการเรียนรู้โครงสร้างชุมชนอุดมปัญญา	-	-	ระดับ 5	ระดับ 5	ระดับ 5
งาน : มาตรฐานการศึกษาสู่ความเป็นเลิศ							
5.3 พัฒนามาตรฐานการศึกษาสู่ความเป็นเลิศ	โครงการจัดการมาตรฐานการศึกษาและพัฒนาคุณภาพการศึกษาเพื่อสู่ความเป็นเลิศ	ระดับความสำเร็จของการดำเนินงานตามแผนการประกันคุณภาพการศึกษา	-	-	ระดับ 5	ระดับ 5	ระดับ 5
งาน : พัฒนาประสิทธิภาพการบริหารงบประมาณ							
5.4 พัฒนาประสิทธิภาพการบริหารสำนักงาน	โครงการพัฒนาประสิทธิภาพการบริหารสำนักงาน	ร้อยละของการเบิกจ่ายงบประมาณตามแผนที่กำหนด	ร้อยละ 90	ร้อยละ 90	ร้อยละ 90	ร้อยละ 90	ร้อยละ 90
งาน : จัดประชุมเพื่อพัฒนาระบบบริหาร							
5.4 พัฒนาประสิทธิภาพการบริหารสำนักงาน	โครงการจัดประชุมเพื่อพัฒนาระบบบริหารจัดการโดยมีส่วนร่วมของทุกภาคส่วน	ร้อยละของการเบิกจ่ายงบประมาณตามแผนการจัดประชุม	ร้อยละ 100	ร้อยละ 100	ร้อยละ 100	ร้อยละ 100	ร้อยละ 100

แผนกลยุทธ์ 5 ปี (พ.ศ. 2560 - 2564) ฉบับปรับปรุงเดือนสิงหาคม พ.ศ. 2563

ยุทธศาสตร์ / กลยุทธ์	โครงการ	ตัวชี้วัด	ค่าเป้าหมาย				
			2560	2561	2562	2563	2564
งาน : พัฒนาสิ่งแวดล้อม มหาวิทยาลัยสีเขียว							
5.5 พัฒนามหาวิทยาลัยให้เป็นมหาวิทยาลัยสีเขียว	โครงการพัฒนาสิ่งแวดล้อมและบริหารจัดการมหาวิทยาลัยสีเขียว	ระดับความสำเร็จของบริหารจัดการมหาวิทยาลัยสีเขียว	-	-	ระดับ 4	ระดับ 5	ระดับ 5
งาน : จัดหาและพัฒนาทรัพยากรสนับสนุนการจัดการศึกษา วิจัย บริการ							
5.6 จัดหาและพัฒนาทรัพยากรสนับสนุนการเรียนรู้ เทคโนโลยีสารสนเทศสิ่งอำนวยความสะดวก และบริการขั้นพื้นฐานภายในมหาวิทยาลัยให้พร้อมต่อการเป็น Semi residential University	5.6.1 โครงการจัดหาและพัฒนาแหล่งเรียนรู้ทรัพยากร สนับสนุนการจัดการวิจัย การบริการวิชาการ	ค่าเฉลี่ยความพึงพอใจของนักศึกษาและอาจารย์ต่อสิ่งสนับสนุนการเรียนรู้ เทคโนโลยีสารสนเทศและสิ่งอำนวยความสะดวก และบริการขั้นพื้นฐานภายในมหาวิทยาลัย	>3.51	>3.51	>4.51	>4.51	>4.51
งาน : พัฒนาเทคโนโลยีสารสนเทศ							
5.6 จัดหาและพัฒนาทรัพยากรสนับสนุนการเรียนรู้ เทคโนโลยีสารสนเทศสิ่งอำนวยความสะดวก และบริการขั้นพื้นฐานภายในมหาวิทยาลัยให้พร้อมต่อการเป็น Semi residential University	5.6.2 โครงการพัฒนาเทคโนโลยีสารสนเทศและระบบเครือข่ายให้พร้อมต่อการเป็น Semi residential University	ค่าเฉลี่ยความพึงพอใจของนักศึกษาและอาจารย์ต่อการพัฒนาเทคโนโลยีสารสนเทศ และระบบเครือข่ายให้พร้อมต่อการเป็น Semi residential University	>3.51	>3.51	>4.51	>4.51	>4.51

หมายเหตุ : เกณฑ์การประเมินผล

ตัวชี้วัด ระดับความสำเร็จของการจัดการทรัพยากรบุคคลากรสู่ความเป็นเลิศ

ระดับ 1 มีการจัดทำแผนบริหารและพัฒนาบุคลากร

ระดับ 2 ร้อยละความสำเร็จของการดำเนินการโครงการตามแผน ร้อยละ 50

ระดับ 3 ร้อยละความสำเร็จของการดำเนินการโครงการตามแผน ร้อยละ 51-100

ระดับ 4 มีการประเมินผลความสำเร็จของแผนบริหารและพัฒนาบุคลากร

ระดับ 5 นำผลการประเมินมาปรับปรุงการดำเนินการตามแผนบริหารและพัฒนาบุคลากร

ตัวชี้วัด ระดับความสำเร็จของการพัฒนาองค์กรแห่งการเรียนรู้โครงสร้างชุมชนอุดมปัญญา

ระดับ 1 ทุกหน่วยงานมีการจัดทำแผนการจัดการความรู้

ระดับ 2 ทุกหน่วยงานมีระดับความสำเร็จของการดำเนินโครงการตามแผน ร้อยละ 50

ระดับ 3 ทุกหน่วยงานมีระดับความสำเร็จของการดำเนินโครงการตามแผน ร้อยละ 51 - 100

ระดับ 4 ทุกหน่วยงานมีการประเมินผลความสำเร็จของแผนพัฒนาการจัดการความรู้

ระดับ 5 ทุกหน่วยงานมีการเผยแพร่องค์ความรู้สู่สาธารณะและการนำองค์ความรู้ไปใช้ประโยชน์

ตัวชี้วัด ระดับความสำเร็จของการดำเนินงานตามแผน การประกันคุณภาพการศึกษา

1. มีระบบและกลไกในการกำกับกับการดำเนินการประกันคุณภาพหลักสูตรให้เป็นไปตามองค์ประกอบประกันคุณภาพหลักสูตร

2. มีคณะกรรมการกำกับติดตามการดำเนินงานให้เป็นไปตามระบบที่กำหนดในข้อ 1 และรายงานผลการติดตามให้กรรมการประจำคณะเพื่อพิจารณาทุกภาคการศึกษา

3. มีการจัดสรรทรัพยากรเพื่อสนับสนุนการดำเนินงานของหลักสูตรให้เกิดผลตามองค์ประกอบประกันคุณภาพหลักสูตร

4. มีการประเมินคุณภาพหลักสูตรตามกำหนดเวลาทุกหลักสูตร และรายงานผลการประเมินให้กรรมการประจำคณะเพื่อพิจารณา

5. นำผลการประเมินและข้อเสนอแนะจากกรรมการประจำคณะมาปรับปรุงหลักสูตรให้มีคุณภาพดีขึ้นอย่างต่อเนื่อง

6. มีผลการประเมินคุณภาพทุกหลักสูตรผ่านองค์ประกอบที่ 1 การกำกับมาตรฐาน

เกณฑ์การประเมิน

คะแนน 1	คะแนน 2	คะแนน 3	คะแนน 4	คะแนน 5
มีการดำเนินการ 1 ข้อ	มีการดำเนินการ 2 ข้อ	มีการดำเนินการ 3-4 ข้อ	มีการดำเนินการ 5 ข้อ	มีการดำเนินการ 6 ข้อ

ตัวชี้วัด ระดับความสำเร็จของการบริหารจัดการมหาวิทยาลัยสีเขียว

ระดับ 1 มีการจัดทำแผนระดับความสำเร็จของการบริหารจัดการมหาวิทยาลัยสีเขียว

ระดับ 2 ร้อยละความสำเร็จของการดำเนินการโครงการตามแผน ร้อยละ 50

ระดับ 3 ร้อยละความสำเร็จของการดำเนินการโครงการตามแผน ร้อยละ 51-100

ระดับ 4 มีการประเมินผลความสำเร็จของแผนระดับความสำเร็จของการบริหารจัดการมหาวิทยาลัยสีเขียว

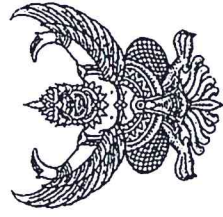
ระดับ 5 ค่าเฉลี่ยความพึงพอใจของคณาจารย์ บุคลากร นักศึกษา และประชาชนทั่วไป ต่อการบริหารจัดการมหาวิทยาลัยสีเขียว มากกว่า 3.51

ภาคผนวก

การวิเคราะห์สถานการณ์ (SWOT Analysis)

คณะวิทยาการจัดการ มหาวิทยาลัยราชภัฏวไลยอลงกรณ์ ในพระบรมราชูปถัมภ์ จังหวัดปทุมธานี

การวิเคราะห์สถานการณ์ภายใน	
จุดแข็ง (Strengths)	จุดอ่อน (Weaknesses)
<ol style="list-style-type: none"> 1. เน้นการจัดการเรียนการสอนแบบ WIL และการจัดการเรียนรู้เชิงผลิตภาพ 2. มีมาตรการสนับสนุนให้อาจารย์ทำวิจัยอย่างต่อเนื่อง 3. มีการส่งเสริมสนับสนุนงบประมาณการเผยแพร่ผลงานวิจัยของนักศึกษา 4. มีผลงานเผยแพร่ระดับชาติมากขึ้น 5. มีความร่วมมือทางวิชาการในการจัดการเรียนการสอนกับสถานประกอบการ 	<ol style="list-style-type: none"> 1. การสร้างเครือข่ายการวิจัยกับมหาวิทยาลัย หน่วยงานต่างประเทศมีจำนวนน้อย 2. สัดส่วนคุณสมบัติปริญญาเอก (14 : 49) 3. สัดส่วนตำแหน่งทางวิชาการ (22 : 49) 4. สัดส่วนอาจารย์ต่อจำนวนนักศึกษาไม่เป็นไปตามเกณฑ์ 5. อาจารย์ที่เข้าร่วมโครงการบ่มเพาะกับสถานประกอบการมีจำนวนน้อย 6. ภาพลักษณ์องค์กรยังไม่เป็นที่รู้จักกับกลุ่มเป้าหมาย
การวิเคราะห์สถานการณ์ภายนอก	
โอกาส (Opportunities)	อุปสรรค (Treats)
<ol style="list-style-type: none"> 1. รัฐบาลมีนโยบายส่งเสริมสนับสนุนมหาวิทยาลัยราชภัฏให้ดำเนินการตามยุทธศาสตร์ราชภัฏ 20 ปี 2. นโยบายของรัฐมีการสนับสนุนธุรกิจ New S-Curve และ S-Curve 3. สถานประกอบการมีความสนใจในการพัฒนาบุคลากรร่วมกับสถานศึกษา 	<ol style="list-style-type: none"> 1. สภาพการณ์แข่งขันระหว่างสถาบันการศึกษาในระดับอุดมศึกษาที่เพิ่มมากขึ้น 2. อัตราการลดลงของจำนวน นักศึกษาระดับมัธยมศึกษาตอนปลาย ส่งผลต่ออัตราการเข้าศึกษาในระดับอุดมศึกษา 3. มีการปรับเปลี่ยนโครงสร้างกระทรวงจากกระทรวงศึกษาธิการเป็นกระทรวงการอุดมศึกษา วิทยาศาสตร์ วิจัยและนวัตกรรม ซึ่งส่งผลต่อการดำเนินงานของมหาวิทยาลัยและคณะ



คำสั่งคณะกรรมการจัดการ

มหาวิทยาลัยราชภัฏวไลยอลงกรณ์ ในพระบรมราชูปถัมภ์

ที่ ๐๗๓ / ๒๕๖๓

เรื่อง แต่งตั้งคณะกรรมการทบทวน พัฒนาและบริหารแผนกลยุทธ์และแผนปฏิบัติการคณะวิทยาการจัดการ
ประจำปีงบประมาณ พ.ศ. ๒๕๖๔

เพื่อให้การทบทวน พัฒนาและบริหารแผนกลยุทธ์และแผนปฏิบัติการตามประเด็นยุทธศาสตร์
ของคณะวิทยาการจัดการ เป็นไปด้วยความเรียบร้อยและมีประสิทธิภาพ คณะวิทยาการจัดการจึงแต่งตั้ง
คณะกรรมการทบทวน พัฒนาและบริหารแผนกลยุทธ์และแผนปฏิบัติการคณะวิทยาการจัดการ ประจำปี
งบประมาณ พ.ศ. ๒๕๖๔ ดังต่อไปนี้

- | | ห้องหวี |
|-------------------------------------|------------------|
| ๑. ผู้ช่วยศาสตราจารย์กานต์ | จันทะเสนา |
| ๒. รองศาสตราจารย์ ดร.ฉันทะ | ศิริโวหาร |
| ๓. ผู้ช่วยศาสตราจารย์ ดร.ธีรธัญ | นาคภิบาล |
| ๔. ผู้ช่วยศาสตราจารย์ ดร.ภิญญาพัชญ์ | อัมศิริ |
| ๕. ผู้ช่วยศาสตราจารย์ประกอบเกียรติ | จิณพงษ์ |
| ๖. ผู้ช่วยศาสตราจารย์ประพนธ์พงษ์ | สุสุมิตร |
| ๗. ผู้ช่วยศาสตราจารย์ประสิทธิ์ | สีดี |
| ๘. ผู้ช่วยศาสตราจารย์ ดร.รัตนา | ขจรภัย |
| ๙. ผู้ช่วยศาสตราจารย์ละอียด | บุษราคัมวดี |
| ๑๐. ผู้ช่วยศาสตราจารย์วรพจน์ | เผือกมงคล |
| ๑๑. ผู้ช่วยศาสตราจารย์วิภานต์ | หุปิยะ |
| ๑๒. ผู้ช่วยศาสตราจารย์วิภาวดี | นาคนก |
| ๑๓. ผู้ช่วยศาสตราจารย์ ดร.ศักดิ์ชาย | จิระชัยประสิทธิ์ |
| ๑๔. อาจารย์ศิริพร | แป้นธัญญานนท์ |
| ๑๕. ผู้ช่วยศาสตราจารย์อาทิมา | ไสยสมบัติ |
| ๑๖. ผู้ช่วยศาสตราจารย์อาภา | ยะรี |
| ๑๗. ผู้ช่วยศาสตราจารย์อุทัย | อรุณศรี |
| ๑๘. อาจารย์ ดร.ไอลดา | มากปรังค์ |
| ๑๙. อาจารย์กิตินันท์ | หนองหว่า |
| ๒๐. อาจารย์จรัสรัตน์ | |

๒๑. อาจารย์ชลิยา	ยางงาม
๒๒. ผู้ช่วยศาสตราจารย์ขวลา	ละวาทิน
๒๓. อาจารย์ ดร.ณัตตยา	เอี่ยมคง
๒๔. อาจารย์ถิรนนท์	ทิวารัตริวิทย์
๒๕. อาจารย์ ดร.ธันยธร	ติณภพ
๒๖. อาจารย์ ดร.ธิษฐนนท์	จันทร์แย้ม
๒๗. อาจารย์ธันยนิชา	วิโรจน์รุจน์
๒๘. อาจารย์ธิติรัตน์	วงศ์ภาพสินธุ์
๒๙. อาจารย์นิรินธนา	บุษปฤกษ์
๓๐. อาจารย์ ดร.นิศากร	มะลิวัลย์
๓๑. อาจารย์ปริยากร	สว่างศรี
๓๒. อาจารย์ปวีริศา	เลิศวิริยะประเสริฐ
๓๓. อาจารย์พงษ์พัฒน์	เสนห์ดี
๓๔. อาจารย์พวงเพชร	สุขประเสริฐ
๓๕. อาจารย์ภัทรกร	พุ่มพันธ์
๓๖. อาจารย์ภารดี	นิกชอบ
๓๗. อาจารย์มณฑนา	สีเขียว
๓๘. อาจารย์ ดร.มนสิชา	อนุกุล
๓๙. อาจารย์ ดร.วีรัตน์	สัมพันธ์พงษ์
๔๐. รองศาสตราจารย์วรุณี	เขาวนัสุม
๔๑. อาจารย์วัชรพล	วงศ์จันทร์
๔๒. อาจารย์ ดร.ศรินทร์	ไชยรัตน์
๔๓. ผู้ช่วยศาสตราจารย์ศิริพงษ์	ฐานัน
๔๔. อาจารย์ศิริวรรณ	คำดี
๔๕. อาจารย์อภิชาติ	การะเวก
๔๖. ผู้ช่วยศาสตราจารย์อัคราวรรณ	สุขเกิด
๔๗. อาจารย์ ดร.อัญชลี	เยาวราช
๔๘. ผู้ช่วยศาสตราจารย์อุบล	ไม่พุ่ม
๔๙. นางพากเพียร	ธูปบูชากร
๕๐. นางปรานี	นายาว
๕๑. นางสาวสุกัญญา	แก่นสมบัติ
๕๒. นางสาวนิสรา	โกควิต
๕๓. นางสาวณัฐวรรณ	อันอุระ
๕๔. นายสุรเสน	กรานโต

- | | |
|-------------------|-----------|
| ๕๕. นายพีรวัฒน์ | ต้นตอ |
| ๕๖. นายชัยวัฒน์ | สร้อยเวที |
| ๕๗. นายพรวัฒน์ | ศรีนิต |
| ๕๘. นางสาวเพชรกมล | เพชรสุนทร |

ถึง ณ วันที่ ๘ พฤษภาคม ๒๕๖๓



(ผู้ช่วยศาสตราจารย์ประพันธ์พงษ์ ชิมพงษ์)

คณบดีคณะวิทยาการจัดการ