



แผนด้านบริการวิชาการและพันธกิจสัมพันธ์
ประจำปีงบประมาณ 2562
คณะวิทยาการจัดการ
มหาวิทยาลัยราชภัฏวไลยอลงกรณ์ ในพระบรมราชูปถัมภ์

ข้อมูลทั่วไป

ปรัชญา (Philosophy)

“ ศึกษาคี มีคุณธรรม วิทยาการก้าวล้ำ นำสู่สากล ”

ปณิธาน (Determination)

คณะวิทยาการจัดการมีจุดมุ่งหมายที่จะเสริมสร้างนักศึกษาให้มีความรู้ มีความเป็นเลิศทางวิชาการในลักษณะบูรณาการสาขาวิชา มีมาตรฐานระดับสากล ส่งเสริมคุณธรรมและความรับผิดชอบต่อสังคมและประเทศชาติ ด้วยการถ่ายทอดองค์ความรู้ให้แก่สังคมในรูปแบบวิจัย ตำรา และการบริการวิชาการ

วิสัยทัศน์ (Vision)

คณะวิทยาการจัดการเป็นคณะชั้นนำในการผลิตบัณฑิตนักปฏิบัติมืออาชีพที่ได้รับการยอมรับในระดับชาติ

พันธกิจ (Mission)

1. พัฒนาบัณฑิตให้มีความรู้ความเชี่ยวชาญ สามารถบูรณาการองค์ความรู้ไปสู่การปฏิบัติอย่างมืออาชีพโดยเน้นการจัดการเรียนการสอน Education 4.0 โดยการบูรณาการกับการทำงาน (WIL) และการจัดการเรียนรู้เชิงผลิตภาพ (Productive Learning)
2. พัฒนาเครือข่ายความร่วมมือทางวิชาการและจัดสิ่งสนับสนุนการเรียนรู้ที่สอดคล้องกับมาตรฐานวิชาชีพ
3. พัฒนางานวิจัย พันธกิจสัมพันธ์ บริการวิชาการและทำนุบำรุงศิลปวัฒนธรรมโดยการบูรณาการกับการจัดการเรียนการสอนเพื่อตอบสนองต่อความต้องการของท้องถิ่น และชุมชนอย่างยั่งยืน
4. บริหารจัดการโดยเน้นการมีส่วนร่วมและยึดหลักธรรมาภิบาลเพื่อยกระดับมาตรฐานการศึกษาสู่อาเซียน

นโยบายด้านการบริการวิชาการและพันธกิจสัมพันธ์

1. ส่งเสริมและสนับสนุนให้มีการบริการวิชาการที่มีการบูรณาการกับการเรียนการสอน
2. สนับสนุนให้มีความร่วมมือด้านพันธกิจสัมพันธ์และบริการวิชาการ เพื่อสร้างความเข้มแข็งของชุมชน หรือภาครัฐ หรือภาคเอกชน หรือหน่วยงานวิชาชีพ
3. ส่งเสริมการจัดการเรียนรู้ของ โครงการอันเนื่องมาจากแนวพระราชดำริ และปรัชญาเศรษฐกิจพอเพียง ให้กับนักศึกษา บุคลากร และประชาชนในท้องถิ่น

เป้าประสงค์ (Goals)

1. สร้างบัณฑิตที่มีคุณภาพให้สอดคล้องกับ Education 4.0 ให้ได้มาตรฐานระดับชาติและนานาชาติ เป็นที่ต้องการของสังคม ชุมชน ประเทศชาติ โดยการบูรณาการกับการทำงาน (WIL) และการจัดการเรียนรู้เชิงผลิตภาพ (Productive Learning)
2. การจัดการพันธกิจสัมพันธ์ และให้บริการวิชาการได้ตามความต้องการของชุมชน ท้องถิ่น และการแสดงผลงานด้านศิลปวัฒนธรรมในระดับชาติและนานาชาติ
3. การสร้างสรรค์ผลงานวิจัยให้เป็นที่ยอมรับในระดับชาติ และระดับนานาชาติ
4. เป็นองค์กรที่มีธรรมาภิบาลในการบริหารงาน ยึดหลักปรัชญาเศรษฐกิจพอเพียง และเป็นองค์กรแห่งการเรียนรู้

อัตลักษณ์

“บัณฑิตจิตอาสา พัฒนาท้องถิ่น”

เอกลักษณ์

เป็นสถาบันที่น้อมนำแนวทางการดำเนินชีวิต ตามหลักปรัชญาเศรษฐกิจพอเพียง

ค่านิยมองค์กร คณะวิทยาการจัดการ

คณะวิทยาการจัดการได้ดำเนินการพัฒนาคุณภาพการบริหารภาครัฐในด้าน “การนำองค์กร” เพื่อสร้างระบบพัฒนาองค์กรและบุคลากรของคณะให้มีความสุข ความเข้มแข็ง และพัฒนาองค์กรให้บรรลุเป้าหมายตามหลักการพัฒนาคุณภาพบริหารจัดการภาครัฐได้อย่างมีประสิทธิภาพ

คณะวิทยาการจัดการจึงได้กำหนดค่านิยมองค์กร คือ “D-H-C-S” เพื่อให้บุคลากรทุกคนมีความเข้าใจถึงแนวทางในการปฏิบัติงาน การพัฒนาตนเอง และเป็นหลักคิดในการเพิ่มประสิทธิภาพในปฏิบัติงานให้มีคุณภาพและเกิดประโยชน์สูงสุด โดยมีรายละเอียดดังนี้

Dedicated คือ “การมีความมุ่งมั่นในการปฏิบัติงานอย่างสุดความสามารถ” แสดงออกถึงความตั้งใจและรับผิดชอบในการทำหน้าที่การงานร่วมกันด้วยความเพียรพยายาม อุตุน เพื่อให้งานสำเร็จตามเป้าหมาย

Happy Workplace คือ “การปฏิบัติงานและใช้ชีวิตอยู่ในที่ทำงานอย่างมีความสุข” โดยใช้ความสุขพื้นฐาน 8 ประการ ได้แก่ สุขภาพดี (Happy Body) น้ำใจงาม (Happy Heart) สังคมดี (Happy Society) ผ่อนคลาย (Happy Relax) หาความรู้ (Happy Brain) มีความสงบ (Happy Soul) วินัยการใช้เงิน (Happy Money) และครอบครัวดี (Happy Family)

Creativeness คือ “สร้างสรรค์สิ่งใหม่ๆ อยู่เสมอ” ทั้งความคิดใหม่ แนวทางใหม่ ทศนคติเชิงบวก ความเข้าใจและการมองปัญหาในรูปแบบใหม่ ซึ่งจะก่อให้เกิดผลลัพธ์ของความคิดสร้างสรรค์ที่ชัดเจน ส่งผลให้ผู้มีส่วนได้ส่วนเสียทุกฝ่ายได้รับประโยชน์อย่างเท่าเทียม

Self-Development คือ “การพัฒนาตนเองเพื่อเตรียมความพร้อมต่อการเปลี่ยนแปลง” ซึ่งจะเกิดจากการเปลี่ยนแปลงตนเองด้วยความเต็มใจและสมัครใจ โดยปราศจากความรู้สึกว่าคุณถูกบังคับ การพัฒนาจึงจะเกิดความเปลี่ยนแปลงในทางที่ดีขึ้นได้ง่ายและเป็นการพัฒนาอย่างมีคุณภาพและมีประสิทธิผล

จุดเน้นการขับเคลื่อนคณะวิทยาการจัดการเข้าสู่ยุค F 4

F1 ■ Focus on ASEAN Community

F2 ■ Flexible Curriculum for 21st Century Skills

F3 ■ Faculty Internship

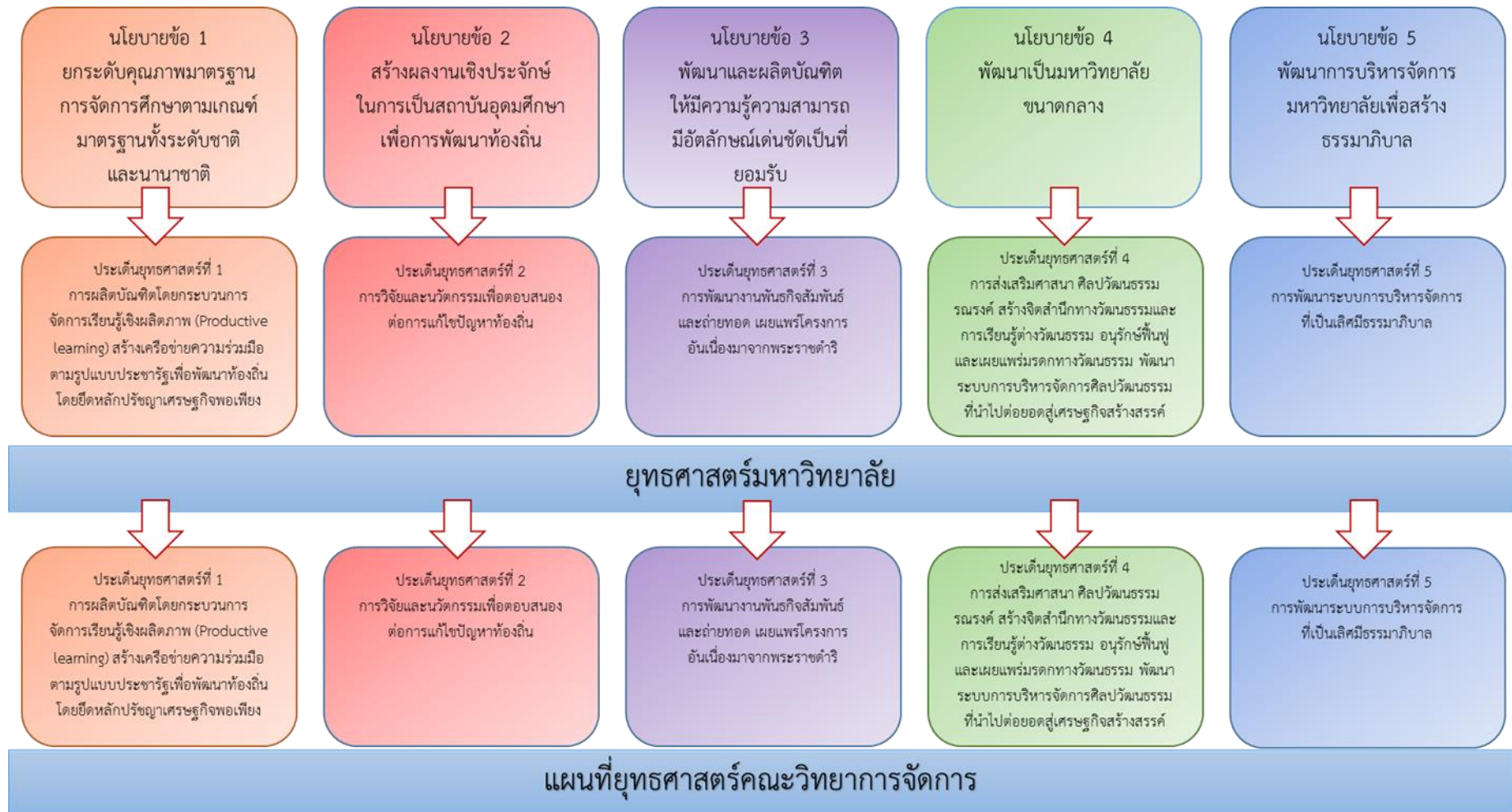
F4 ■ Fun Workplace

F1: Focus on ASEAN Community คือ ให้ความสำคัญกับการเข้าประชาคมอาเซียน

F2: Flexible Curriculum for 21st Century Skills คือ หลักสูตรมีความยืดหยุ่น สอดคล้องกับการพัฒนาทักษะในศตวรรษที่ 21

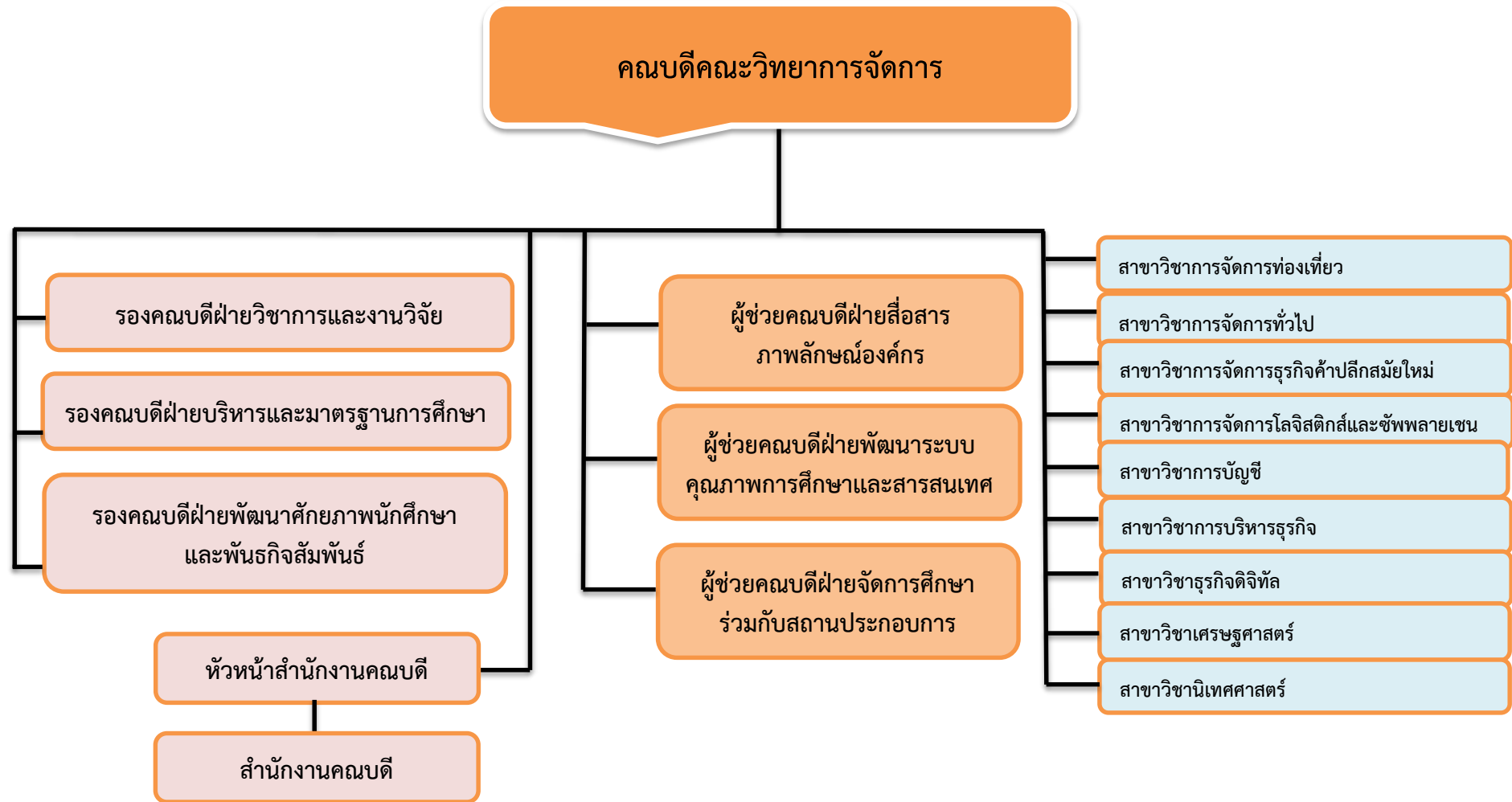
F3: Faculty Internship คือ การปฏิบัติสหกิจศึกษาของอาจารย์และนักศึกษา

F4: Fun Workplace คือ สถานที่ทำงานที่มีความเพลิดเพลิน



ภาพที่ 1 ความเชื่อมโยงนโยบายสภามหาวิทยาลัย ประเด็นยุทธศาสตร์มหาวิทยาลัย ประเด็นยุทธศาสตร์คณะวิทยาการจัดการ

โครงสร้างองค์กร คณะวิทยาการจัดการ

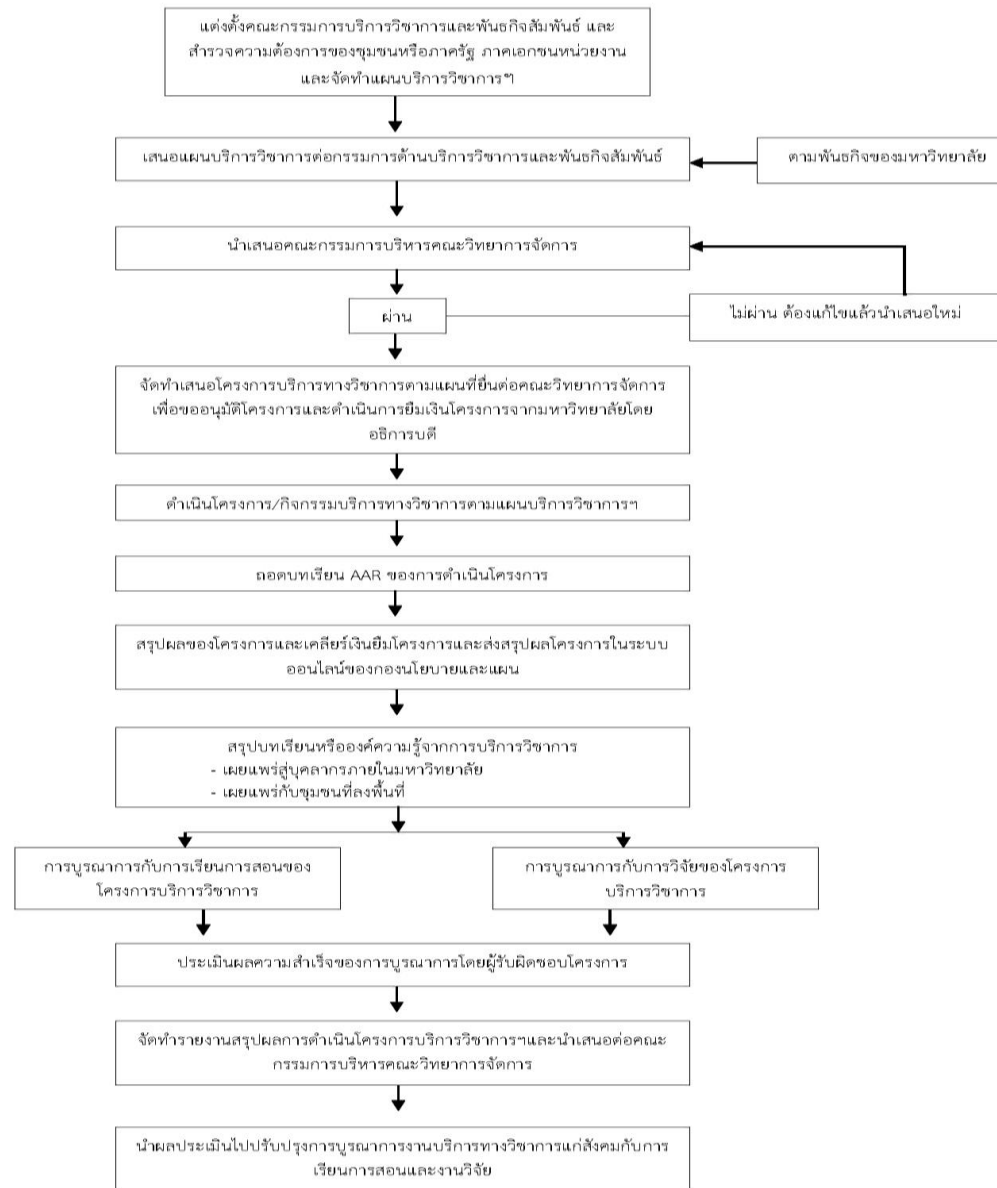


แผนที่ยุทธศาสตร์เพื่อขับเคลื่อนการดำเนินงาน

คณะวิทยาการจัดการ มหาวิทยาลัยราชภัฏวไลยอลงกรณ์ ในพระบรมราชูปถัมภ์ นำนโยบายการพัฒนามหาวิทยาลัยที่สภามหาวิทยาลัยกำหนดขึ้น โดยอาศัยเทคนิคการพัฒนายุทธศาสตร์แบบมีส่วนร่วม ตามแนวทางของ Balanced Scorecard โดยจัดให้มีการวิเคราะห์วัตถุประสงค์เชิงกลยุทธ์ของการดำเนินการผ่านมุมมองย่อย 4 ด้าน ได้แก่ มิติผู้มีส่วนได้ส่วนเสีย มิติกระบวนการ มิติคนและความรู้ และมิติการเงิน โดยแยกวิเคราะห์และสังเคราะห์วัตถุประสงค์เชิงกลยุทธ์ตามประเด็นยุทธศาสตร์ที่สำคัญ 5 ประเด็น ประกอบด้วย

- ประเด็นยุทธศาสตร์ที่ 1** การผลิตบัณฑิตโดยกระบวนการจัดการเรียนรู้เชิงผลิตภาพ (Productive Learning) สร้างเครือข่ายความร่วมมือตามรูปแบบพระราชรัฐเพื่อพัฒนาท้องถิ่นในการพัฒนาท้องถิ่น โดยยึดหลักปรัชญาเศรษฐกิจพอเพียง
- ประเด็นยุทธศาสตร์ที่ 2** การวิจัยและนวัตกรรมเพื่อตอบสนองต่อการแก้ไขปัญหาของท้องถิ่น
- ประเด็นยุทธศาสตร์ที่ 3** การพัฒนางานพันธกิจสัมพันธ์ และถ่ายทอด เผยแพร่โครงการอันเนื่องมาจากพระราชดำริ
- ประเด็นยุทธศาสตร์ที่ 4** การส่งเสริมศาสนา ศิลปวัฒนธรรม รณรงค์ สร้างจิตสำนึกทางวัฒนธรรมและการเรียนรู้ต่างวัฒนธรรม อนุรักษ์ฟื้นฟูและเผยแพร่มรดกทางวัฒนธรรม พัฒนาระบบการบริหารจัดการศิลปวัฒนธรรมที่นำไปต่อยอดสู่เศรษฐกิจสร้างสรรค์
- ประเด็นยุทธศาสตร์ที่ 5** การพัฒนาระบบการบริหารจัดการที่เป็นเลิศมีธรรมาภิบาล

กระบวนการด้านบริการวิชาการและพันธกิจสัมพันธ์



ประเด็นยุทธศาสตร์ และกลยุทธ์

ประเด็นยุทธศาสตร์	กลยุทธ์
ยุทธศาสตร์ที่ 3 การพัฒนางานพันธกิจสัมพันธ์และ ถ่ายทอด เผยแพร่โครงการอัน เนื่องมาจากพระราชดำริ	สร้างเครือข่ายชุมชนนักปฏิบัติจากภายในและภายนอกเพื่อร่วมกันศึกษาแก้ไขปัญหาของชุมชนท้องถิ่นและเสริมพลังให้ชุมชนท้องถิ่น สามารถดำรงอยู่ได้อย่างยั่งยืน

ตัวบ่งชี้ความสำเร็จของแผนด้านบริการวิชาการและพันธกิจสัมพันธ์ คณะวิทยาการจัดการ

กำหนดการประเมินความสำเร็จของโครงการบริการวิชาการโดยได้ปรับมิติการประเมินความสำเร็จของโครงการเป็นร้อยละคือ

มิติการประเมิน	จำนวนกลุ่มเป้าหมาย	
	ครู/อาจารย์/นักวิชาการ/นิสิตนักศึกษา	ชาวบ้าน/ชุมชน/สังคม
1. ความรู้ความเข้าใจของกลุ่มเป้าหมายที่เข้าร่วมโครงการ	ไม่น้อยกว่าร้อยละ 90	ไม่น้อยกว่าร้อยละ 75
2. ความพึงพอใจของกลุ่มเป้าหมาย	ไม่น้อยกว่าร้อยละ 80	ไม่น้อยกว่าร้อยละ 75
3. การนำความรู้ไปใช้ของกลุ่มเป้าหมาย	ไม่น้อยกว่าร้อยละ 75	ไม่น้อยกว่าร้อยละ 75
4. ผลที่เกิดขึ้นจากการให้บริการวิชาการต่อสังคมหรือการนำความรู้ไปใช้ประโยชน์ของกลุ่มเป้าหมาย	ไม่น้อยกว่า 2 ผลงาน	ไม่น้อยกว่าร้อยละ 65

ประเด็นยุทธศาสตร์ที่ 3 การพัฒนางานพันธกิจสัมพันธ์ และถ่ายทอด เผยแพร่โครงการอันเนื่องมาจากพระราชดำริ

ประเด็นยุทธศาสตร์ คณะ	กลยุทธ์	ตัวชี้วัดความสำเร็จของแผน	เป้าหมายของโครงการ	ค่าเป้าหมาย
การพัฒนางานพันธกิจสัมพันธ์ และถ่ายทอด เผยแพร่โครงการอันเนื่องมาจากพระราชดำริ	สร้างเครือข่ายชุมชนนักปฏิบัติจากภายในและภายนอกเพื่อร่วมกันศึกษาแก้ไขปัญหาของชุมชนท้องถิ่นและเสริมพลังให้ชุมชนท้องถิ่นสามารถดำรงอยู่ได้อย่างยั่งยืน	จำนวนความสำเร็จของเป้าหมายของโครงการ ร้อยละ 100	ร้อยละของหมู่บ้านในจังหวัดปทุมธานีและจังหวัดสระแก้วที่มีฐานข้อมูลตำบลในการคัดเลือกชุมชนสำคัญเพื่อใช้ในการพัฒนาท้องถิ่น	2 พื้นที่
			จำนวนหลักสูตรแบบสหวิทยาการที่พัฒนาหรือปรับปรุงเพื่อตอบสนองต่อความต้องการท้องถิ่น	2 หลักสูตร
			ระดับความสำเร็จของการสร้างเครือข่ายชุมชนนักปฏิบัติเพื่อแลกเปลี่ยนเรียนรู้จากภายในหรือภายนอกมหาวิทยาลัยเพื่อร่วมกันศึกษาและแก้ไขปัญหาของชุมชนท้องถิ่นที่เป็นพื้นที่เป้าหมายร่วมกับบูรณาการภารกิจของมหาวิทยาลัย	ระดับ 5

เกณฑ์การประเมินระดับความสำเร็จของการสร้างเครือข่ายชุมชนนักปฏิบัติเพื่อแลกเปลี่ยนเรียนรู้จากภายในหรือภายนอกมหาวิทยาลัยเพื่อร่วมมือกันศึกษาและแก้ไขปัญหาชุมชนท้องถิ่นที่เป็นพื้นที่เป้าหมายร่วมกับบูรณาการภารกิจของมหาวิทยาลัย

ระดับ 1 มีบันทึกลงนามความร่วมมือ

ระดับ 2 มีการดำเนินกิจกรรมร่วมกัน

ระดับ 3 มีการประเมินความสำเร็จของการดำเนินโครงการระดับร้อยละ 50

ระดับ 4 มีการประเมินความสำเร็จของการดำเนินโครงการในระดับร้อยละ 51-100

ระดับ 5 ชุมชน หรือองค์กรเป้าหมายมีการนำองค์ความรู้ตามแนวพระราชดำริและหลักปรัชญาเศรษฐกิจพอเพียงไปใช้ในการพัฒนาตนเองอย่างต่อเนื่องที่ปรากฏหลักฐานชัดเจน และมีการจัดการบรรยายสาธารณะ (Public Lecture)

รายละเอียดโครงการ กิจกรรม และงบประมาณ

กลยุทธ์	ตัวชี้วัด	เป้าหมาย	ลำดับที่	ชื่อกิจกรรม	ประเภท งบ	งบตอบแทน	งบใช้สอย	งบวัสดุ	สาธารณูปโภค	สิ่งก่อสร้าง	รวมงบประมาณ	วันที่ดำเนินการ	ผู้รับผิดชอบ	ผู้ประสานงาน			
ประเด็นยุทธศาสตร์ที่ 3 การพัฒนางานพันธกิจสัมพันธ์ และถ่ายทอด เผยแพร่โครงการอันเนื่องมาจากพระราชดำริ																	
สร้างเครือข่ายชุมชนนักปฏิบัติจากภายในและภายนอกเพื่อร่วมกันศึกษาแก้ไขปัญหาของชุมชนท้องถิ่นและเสริมพลังให้ชุมชนท้องถิ่นสามารถดำรงอยู่ได้อย่างยั่งยืน	ร้อยละของหมู่บ้านในจังหวัดปทุมธานีและจังหวัดสระแก้วที่มีฐานข้อมูลตำบลในการคัดเลือกชุมชนสำคัญเพื่อใช้ในการพัฒนาท้องถิ่น	2 พื้นที่	แผนงาน พัฒนางานพันธกิจสัมพันธ์														
			งาน สร้างเครือข่ายชุมชนนักปฏิบัติ														
			โครงการที่ 1 สร้างเครือข่ายชุมชนนักปฏิบัติเพื่อร่วมศึกษาแก้ไขปัญหาของชุมชนท้องถิ่นสามารถดำรงอยู่ได้อย่างยั่งยืน (รหัส 08-01-05) , (รหัส 08-02-04) , (รหัส 08-01-13)														
			กิจกรรมที่ 1 สร้างเครือข่ายร่วมกับท้องถิ่น /สำรวจข้อมูลหมู่บ้าน /จัดทำฐานข้อมูลหมู่บ้าน /รายงานฐานข้อมูลหมู่บ้าน /คัดเลือกหมู่บ้านที่สำคัญเพื่อทำกิจกรรมพันธกิจสัมพันธ์														
			1	กิจกรรมสำรวจบริบทชุมชนและจัดทำฐานข้อมูลในพื้นที่จังหวัดปทุมธานี และจังหวัดสระแก้ว (ต.หน้าไม้ อ.ลาดหลุมแก้ว จ.ปทุมธานี และ ต.เมืองใหม่ อ.อรัญประเทศ จ.สระแก้ว) (งบบริการวิชาการ) (08-02-04-001)	แผ่นดิน		89,280	18,720					108,000	ต.ค.-ธ.ค.61	คณะกรรมการบริการวิชาการฯ	เพชรภมล	
			ไตรมาส 1 (เดือนตุลาคม - ธันวาคม 2561)						-	89,280	18,720	-	-	108,000			
			2	กิจกรรมพันธกิจสัมพันธ์เพื่อแก้ไขปัญหาความยากจนและยกระดับคุณภาพชีวิตของประชาชนจังหวัดปทุมธานี และจังหวัดสระแก้ว (ต.หน้าไม้ อ.ลาดหลุมแก้ว จ.ปทุมธานี และ ต.เมืองใหม่ อ.อรัญประเทศ จ.สระแก้ว) (งบบริการวิชาการ) (08-01-13-006)	แผ่นดิน		160,000	40,000					200,000	ม.ค.-มิ.ย.62	คณะกรรมการบริการวิชาการฯ	เพชรภมล	
			3	กิจกรรมสื่อสารเพื่อพัฒนาท้องถิ่นแบบบูรณาการ (08-01-05-001)	แผ่นดิน				2,880	4,500			7,380	มิ.ค.62	ผศ.อุทัย/ ผศ.ประสิทธิ์/ ผศ.ละเอียด	เพชรภมล	
			ไตรมาส 2 (เดือนมกราคม - มีนาคม 2562)						-	162,880	44,500	-	-	207,380			
			จำนวนหลักสูตรแบบสหวิทยาการที่พัฒนาหรือปรับปรุงเพื่อตอบสนองต่อความต้องการท้องถิ่น	2 หลักสูตร	งาน สร้างเครือข่ายชุมชนนักปฏิบัติ												
โครงการที่ 1 สร้างเครือข่ายชุมชนนักปฏิบัติเพื่อร่วมศึกษาแก้ไขปัญหาของชุมชนท้องถิ่นสามารถดำรงอยู่ได้อย่างยั่งยืน																	
กิจกรรมที่ 2 หลักสูตรระยะสั้นแบบสหวิทยาการที่พัฒนาหรือปรับปรุงเพื่อตอบสนองต่อความต้องการท้องถิ่น																	
4	กิจกรรมหลักสูตรระยะสั้นแบบสหวิทยาการที่พัฒนาหรือปรับปรุงเพื่อตอบสนองต่อความต้องการท้องถิ่น	-										ต.ค.61-ส.ค.62	รองคณบดีฝ่ายพันธกิจสัมพันธ์และรองคณบดีฝ่ายวิชาการฯ	เพชรภมล			

รายละเอียดโครงการ กิจกรรม และงบประมาณ (ต่อ)

กลยุทธ์	ตัวชี้วัด	เป้าหมาย	ลำดับที่	ชื่อกิจกรรม	ประเภท งบ	งบตอบแทน	งบใช้สอย	งบวัสดุ	สาธารณูปโภค	สิ่งก่อสร้าง	รวมงบประมาณ	วันที่ดำเนินการ	ผู้รับผิดชอบ	ผู้ประสานงาน			
สร้างเครือข่าย ชุมชนนักปฏิบัติ จากภายในและ ภายนอกเพื่อ ร่วมกันศึกษา แก้ไขปัญหาของ ชุมชนท้องถิ่น และเสริมพลังให้ ชุมชนท้องถิ่น สามารถดำรงอยู่ ได้อย่างยั่งยืน	ระดับ ความสำเร็จ ของการสร้าง เครือข่าย ชุมชนนัก ปฏิบัติเพื่อ แลกเปลี่ยน เรียนรู้จาก ภายในหรือ ภายนอก มหาวิทยาลัย เพื่อร่วมกัน ศึกษาและ แก้ไขปัญหา ของชุมชน ท้องถิ่นที่เป็น พื้นที่เป้าหมาย ร่วมที่บูรณา การภารกิจของ มหาวิทยาลัย	ระดับ 5	งาน สร้างเครือข่ายชุมชนนักปฏิบัติ														
			โครงการที่ 1 สร้างเครือข่ายชุมชนนักปฏิบัติเพื่อร่วมศึกษาแก้ไขปัญหาของชุมชนท้องถิ่นสามารถดำรงอยู่ได้อย่างยั่งยืน														
			กิจกรรมที่ 2 สร้างเครือข่ายเพื่อพัฒนาและแก้ไขปัญหาชุมชนท้องถิ่น														
			5	กิจกรรมสอนน้องถ่ายภาพและสร้างภาพยนตร์	-									พ.ย.61-ก.พ.62	ผศ.อุทัย/ ผศ.ประสิทธิ์/ อ.มณฑนา	เพชรภมร	
			6	กิจกรรมแลกเปลี่ยนเรียนรู้การขายสินค้าผ่านตลาดดิจิทัลของสินค้าหัตถกรรม	-									ธ.ค.61	อ.ดร.ณัตตยา	สุกัญญา	
			ไตรมาส 1 (เดือนตุลาคม - ธันวาคม 2561)														
			7	กิจกรรมสัมมนาเพื่อพัฒนาความรู้ต่อเนื่องทางวิชาชีพการบัญชี	-										พ.ย.61	อ.อภิชาติ	เพชรภมร
			8	กิจกรรมพัฒนาความรู้ทางด้านบัญชีสำหรับการทดสอบเป็นผู้ตรวจสอบบัญชี ภาษีอากร (08-01-05-002)	แผ่นดิน				2,000	4,000				6,000	พ.ค.62	สาขาวิชาการบัญชี	เพชรภมร
			ไตรมาส 3 (เดือนเมษายน - มิถุนายน 2562)														