



แผนการจัดกิจกรรมพัฒนานักศึกษาประจำปีงบประมาณ พ.ศ.2565

คณะวิทยาการจัดการ

มหาวิทยาลัยราชภัฏวไลยอลงกรณ์ ในพระบรมราชูปถัมภ์

คำนำ

ตามที่คณะกรรมการจัดการ มหาวิทยาลัยราชภัฏวไลยอลงกรณ์ ในพระบรมราชูปถัมภ์ ได้อนุมัติงบประมาณ และอนุมัติให้คณะกรรมการฝ่ายพัฒนาศักยภาพ นักศึกษาดำเนินกิจกรรมเพื่อพัฒนานักศึกษาประจำปีงบประมาณ พ.ศ.2565 เพื่อสอดคล้องกับนโยบายของคณะกรรมการจัดการที่ต้องการผลิตบัณฑิตให้มีคุณภาพ ซึ่งต้องส่งเสริมให้มีการจัดกิจกรรมนักศึกษาอย่างเหมาะสมและครบถ้วน และเป็นกิจกรรมที่ผู้เข้าร่วมได้พัฒนาสติปัญญา สังคม อารมณ์ ร่างกาย และคุณธรรม จริยธรรม โดยสอดคล้องกับกับคุณลักษณะบัณฑิตที่พึงประสงค์ที่ประกอบด้วยมาตรฐานผลการเรียนรู้ตามทักษะที่สำคัญในการใช้ชีวิตและทำงานในศตวรรษที่ 21 ได้แก่ ทักษะการเรียนรู้และนวัตกรรม ทักษะสารสนเทศ สื่อ เทคโนโลยี ทักษะชีวิตและอาชีพและเพื่อพัฒนาให้นักศึกษาคณะวิทยาการจัดการเป็นบัณฑิตที่มีคุณภาพ ตอบสนองต่อการเปลี่ยนแปลงของสังคมโลก

คณะกรรมการพัฒนาศักยภาพนักศึกษาจึงได้จัดทำแผนการจัดกิจกรรมเพื่อพัฒนาศักยภาพนักศึกษา ประจำปีงบประมาณ พ.ศ.2565 เพื่อเป็นแนวทาง ในการปฏิบัติ ตรวจสอบ และติดตามผลการดำเนินงานให้บรรลุวัตถุประสงค์ของการทำงาน

(อาจารย์ ดร.ธนัชฐนันท์ จันทร์แย้ม)

รองคณบดีฝ่ายพัฒนาศักยภาพนักศึกษาและพันธกิจสัมพันธ์

สารบัญ

	หน้า
นโยบายการผลิตบัณฑิตของคณะวิทยาการจัดการ	4
นโยบายการจัดกิจกรรมฝ่ายพัฒนาศักยภาพนักศึกษา	4
ปรัชญา ปณิธาน วิสัยทัศน์ พันธกิจ	5
เป้าประสงค์ อัตลักษณ์ เอกลักษณ์	6
โครงสร้างองค์กรคณะวิทยาการจัดการ	7
วัตถุประสงค์และตัวชี้วัดความสำเร็จของแผนการจัดกิจกรรมพัฒนานักศึกษา ประจำปีงบประมาณ 2563	8
รายละเอียดแผนการจัดการกิจกรรมพัฒนานักศึกษา	9

นโยบายการผลิตบัณฑิตของคณะวิทยาการจัดการ

1. พัฒนาคุณลักษณะบัณฑิตที่พึงประสงค์ของหลักสูตรให้มีคุณภาพและมีทักษะในการประกอบวิชาชีพ
2. จัดหาทรัพยากรทางการศึกษา และพัฒนาสภาพบรรยากาศการเรียนรู้ที่มีคุณภาพ
3. สนับสนุนการพัฒนาบัณฑิต ในลักษณะการบูรณาการองค์ความรู้ไปสู่การปฏิบัติ
4. พัฒนาหลักสูตรให้ทันสมัยและมีความยืดหยุ่นสูงเพื่อตอบสนองต่อการเปลี่ยนแปลงของสังคมโลก
5. พัฒนาความร่วมมือทางวิชาการกับหน่วยงานทั้งภาครัฐ ภาคเอกชน และสมาคมวิชาชีพ ในการจัดการศึกษาให้มีคุณภาพ
6. จัดทำแผนการตลาดเพื่อเพิ่มจำนวนนักศึกษาที่มีคุณภาพให้เป็นไปตามเป้าหมาย
7. ส่งเสริมให้นักศึกษาสร้างนวัตกรรมที่เกิดจากการเรียนและนำไปใช้ประโยชน์

นโยบายการจัดกิจกรรมฝ่ายพัฒนาศักยภาพนักศึกษา

1. ส่งเสริมให้นักศึกษาได้เกิดการเรียนรู้จากการจัดกิจกรรมต่าง ๆ เพื่อเป็นการพัฒนาตนเอง
2. ส่งเสริมการพัฒนาศักยภาพนักศึกษาให้มีภาวะผู้นำ
3. ส่งเสริมคุณลักษณะบัณฑิตที่พึงประสงค์ เพื่อสร้างบัณฑิตตามอัตลักษณ์ของมหาวิทยาลัย
4. ส่งเสริมการพัฒนา ด้านร่างกาย อารมณ์ และสติปัญญา
5. ส่งเสริมการอนุรักษ์ขนบธรรมเนียม วัฒนธรรมและประเพณีที่ดั้งเดิมของไทย
6. ส่งเสริมการปลูกจิตสำนึกที่ดีให้แก่นักศึกษาด้านการบำเพ็ญประโยชน์ การอนุรักษ์ทรัพยากรธรรมชาติ
7. เสริมสร้างคุณธรรมจริยธรรม ด้านความซื่อสัตย์ ด้านจรรยาบรรณวิชาชีพ

ปรัชญา (Philosophy)

นักปฏิบัติมีอาชีพ นำนวัตกรรมสู่การพัฒนาสังคมอย่างยั่งยืน

ปณิธาน (Determination)

มุ่งผลิตบัณฑิตให้เป็นนักปฏิบัติมืออาชีพ สามารถประยุกต์ใช้นวัตกรรมเพื่อสนับสนุนความเป็นเลิศทางวิชาการ อันจะนำไปสู่การพัฒนาสังคมอย่างยั่งยืน

วิสัยทัศน์ (Vision)

คณะแห่งการผลิตบัณฑิตนักปฏิบัติมืออาชีพเพื่อการพัฒนาอย่างยั่งยืน

พันธกิจ (Mission)

นโยบายด้านการผลิตบัณฑิต

1. พัฒนาคุณลักษณะบัณฑิตที่พึงประสงค์ของหลักสูตรให้มีคุณภาพและมีทักษะในการประกอบอาชีพ
2. จัดหาทรัพยากรทางการศึกษา และพัฒนาสภาพบรรยากาศการเรียนรู้ที่มีคุณภาพ
3. สนับสนุนพัฒนาบัณฑิต โดยบูรณาการองค์ความรู้กับการทำงานไปสู่การปฏิบัติ
4. พัฒนาหลักสูตรให้ทันสมัยและมีความยืดหยุ่นสูงเพื่อตอบสนองต่อการเปลี่ยนแปลงของสังคมโลก
5. พัฒนาความร่วมมือทางวิชาการกับหน่วยงานภาครัฐ ภาคเอกชน และสมาคมวิชาชีพ ในการจัดการศึกษาให้มีคุณภาพ
6. จัดทำแผนการตลาดเพื่อเพิ่มจำนวนนักศึกษาให้เป็นไปตามเป้าหมาย
7. ส่งเสริมให้นักศึกษาสร้างนวัตกรรมที่เกิดจากการเรียนและนำไปใช้ประโยชน์

เป้าประสงค์ (Goals)

1. บัณฑิตเป็นผู้รอบรู้ มีมาตรฐานทางวิชาการและวิชาชีพ มีสมรรถนะการเป็นผู้ประกอบการ วิศวกรสังคม เพื่อเป็นผู้นำการเปลี่ยนแปลงก่อให้เกิดประโยชน์ต่อสังคม
2. วิจัยและนวัตกรรมสามารถส่งเสริมเศรษฐกิจและสังคมฐานราก มีความร่วมมือกับหุ้นส่วนทางสังคมทั้งภาครัฐและสังคมเมืองและชุมชนท้องถิ่นเกิดการพัฒนอย่างสมดุล
3. เกิดความร่วมมือกับหุ้นส่วนทางสังคมในการพัฒนาชุมชน ท้องถิ่น สู่การเป็นมหาวิทยาลัยเชิงพื้นที่ ร่วมทั้งสืบสานโครงการอันเนื่องมาจากพระราชดำริ ทำนุบำรุงศิลปวัฒนธรรม อนุรักษ์ และฟื้นฟูมรดกวัฒนธรรม ต่อยอดสู่เศรษฐกิจสร้างสรรค์ ประชาชนในพื้นที่มีคุณภาพชีวิตที่ดี

4. ระบบนิเวศ (Ecological) มหาวิทยาลัยเกื้อกูลการเรียนรู้และการวิจัย มีประสิทธิภาพการทำงาน มีนวัตกรรมให้ชุมชนมหาวิทยาลัยและมีผู้ส่วนได้ส่วนเสีย มีคุณภาพชีวิตที่ดี

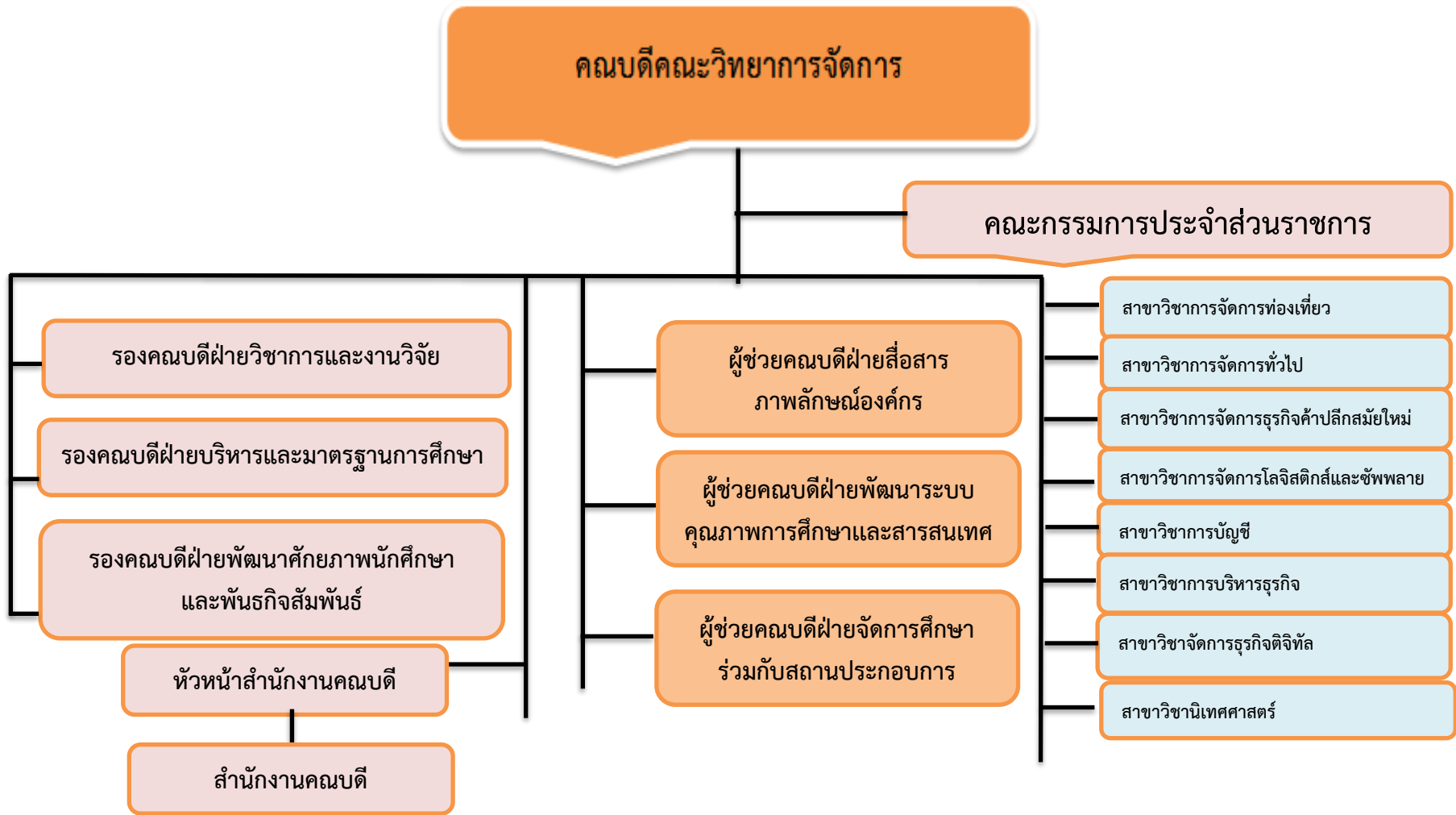
อัตลักษณ์

บัณฑิตจิตอาสา พัฒนาท้องถิ่น

เอกลักษณ์

เป็นสถาบันที่น้อมนำแนวทางการดำเนินชีวิต ตามหลักปรัชญาเศรษฐกิจพอเพียง

โครงสร้างองค์กร คณะวิทยาการจัดการ



วัตถุประสงค์และตัวชี้วัดความสำเร็จของแผนการจัดกิจกรรมพัฒนานักศึกษา ประจำปีงบประมาณ พ.ศ.2565

แผนงาน	วัตถุประสงค์ของแผนการจัดกิจกรรม	ตัวชี้วัดความสำเร็จของแผน	ค่าเป้าหมาย	หมายเหตุ
การผลิตบัณฑิตให้เป็นผู้รอบรู้ มีมาตรฐานทางวิชาการ และวิชาชีพ มีสมรรถนะการเป็นผู้ประกอบการ วิศวกรทางสังคม	1. เพื่อพัฒนาความรู้ และเพิ่มพูนประสบการณ์ให้นักศึกษา	1. ร้อยละความสำเร็จของการดำเนินการตามแผนการจัดกิจกรรมพัฒนานักศึกษาประจำปีงบประมาณ พ.ศ.2565	ร้อยละ 80	
	2. เพื่อพัฒนานักศึกษาในด้าน ร่างกาย อารมณ์ สังคม สติปัญญา บุคลิกภาพ ตลอดจนพัฒนาทักษะที่สำคัญในการใช้ชีวิตและทำงานในศตวรรษที่ 21 ได้แก่ ทักษะการเรียนรู้และนวัตกรรม ทักษะสารสนเทศ สื่อ เทคโนโลยี ทักษะชีวิต และอาชีพ	2. ร้อยละความพึงพอใจในการจัดกิจกรรมที่มีค่าเฉลี่ยเกินกว่า 3.51	3.51	
	3. เพื่อส่งเสริมให้นักศึกษามีจิตสาธารณะ รู้จักเสียสละในการบำเพ็ญประโยชน์เพื่อส่วนรวม และแก้ปัญหาเป็น	3. ร้อยละความสำเร็จของจำนวนนักศึกษาที่เข้าร่วมโครงการ	ร้อยละ 80	
	4. เพื่อส่งเสริมให้นักศึกษามีความรู้ความเข้าใจและใช้ทักษะด้านวงจรคุณภาพ PDCA ในการดำเนินกิจกรรม	4.ระดับความสำเร็จของการพัฒนาทักษะนักศึกษาสู่การเรียนรู้ในศตวรรษที่ 21 ทักษะทางวิชาการและวิชาชีพ	ระดับ 3	
		5.จำนวนโครงการที่พัฒนา soft skill ให้กับนักศึกษา	ร้อยละ 80	
		6.ระดับความสำเร็จของพัฒนาความร่วมมือระหว่างเครือข่ายศิษย์เก่า เครือข่ายผู้ทรงคุณวุฒิเพื่อต่อยอดองค์ความรู้ และส่งผ่านภูมิปัญญาสู่ นักศึกษา คณาจารย์ และประชาชน	ระดับ 3	

เกณฑ์ ตัวชี้วัดข้อ 4

เกณฑ์ตัวชี้วัด
ระดับ 1 มีแผนการพัฒนาทักษะนักศึกษาใน 3 ด้าน ได้แก่ ทักษะการเรียนรู้ในศตวรรษที่ 21 ทักษะทางวิชาการ และทักษะทางวิชาชีพ
ระดับ 2 มีผลการดำเนินงานโครงการตามแผน ที่ดำเนินการได้บรรลุเป้าหมายที่กำหนดไว้ในโครงการทั้งหมด ไม่น้อยกว่าร้อยละ 80 ของโครงการทั้งหมด
ระดับ 3 มีนักศึกษาที่ผ่านการพัฒนาจากโครงการตามแผนฯ ได้รับรางวัลจากการแข่งขัน/ประกวด/นำเสนอ ในระดับชาติ/นานาชาติ
ระดับ 4 มีการเผยแพร่ความสำเร็จของการพัฒนานักศึกษาจากโครงการตามแผนฯ สู่อารณะผ่านสื่อออนไลน์ และมีผู้เข้าชมมากกว่า 500 ครั้งภายในปีงบประมาณ
ระดับ 5 มีการประเมินผลและถอดบทเรียนแนวปฏิบัติที่เป็นเลิศด้านการพัฒนาทักษะนักศึกษาสู่การเรียนรู้ในศตวรรษที่ 21 ทักษะทางวิชาการ และทักษะทางวิชาชีพ

เกณฑ์ ตัวชี้วัดข้อ 6

เกณฑ์ตัวชี้วัด
ระดับ 1 มีการสำรวจข้อมูลและจัดทำฐานข้อมูลเครือข่ายศิษย์เก่า เครือข่ายผู้อาวุโส ข้อมูลองค์ความรู้และภูมิปัญญาของเครือข่าย
ระดับ 2 มีโครงการจำนวน 9 โครงการ และมีแผนการพัฒนาความร่วมมือระหว่างเครือข่ายศิษย์เก่า เครือข่ายผู้อาวุโสร่วมสืบสาน พัฒนา แลกเปลี่ยนองค์ความรู้ ส่งผ่านภูมิปัญญาสู่นักศึกษา คณาจารย์ และประชาชนในท้องถิ่น
ระดับ 3 มีการดำเนินกิจกรรมตามแผนร่วมกันกับเครือข่ายความร่วมมือระหว่างเครือข่ายศิษย์เก่า เครือข่ายผู้อาวุโสร่วมสืบสาน พัฒนา แลกเปลี่ยนองค์ความรู้ ส่งผ่านภูมิปัญญา ไม่น้อยกว่าร้อยละ 80
ระดับ 4 มีการเผยแพร่องค์ความรู้จากการส่งผ่านภูมิปัญญาร่วมกับเครือข่ายความร่วมมือสู่สาธารณะ
ระดับ 5 มีการประเมินผล และถอดบทเรียนแนวปฏิบัติที่เป็นเลิศด้านการพัฒนาชุมชน แลกเปลี่ยนเรียนรู้ระหว่างเครือข่ายศิษย์เก่า เครือข่ายผู้ทรงคุณวุฒิ โดยการต่อยอดองค์ความรู้และสืบสานภูมิปัญญาสู่นักศึกษา คณาจารย์ และประชาชนในท้องถิ่น

รายละเอียดแผนการจัดการกิจกรรมพัฒนานักศึกษาที่ส่งเสริมคุณลักษณะบัณฑิต

ด้านทักษะที่สำคัญในการใช้ชีวิตและทำงานในศตวรรษที่ 21

ได้แก่ ทักษะการเรียนรู้และนวัตกรรม ทักษะสารสนเทศ สื่อ เทคโนโลยี ทักษะชีวิตและอาชีพ

ลำดับ	โครงการ	กลุ่มเป้าหมาย	ตอบแทน	ใช้สอย	วัสดุ	รวม	ระยะเวลา ดำเนินการ	หมายเหตุ
1. ทักษะการเรียนรู้และนวัตกรรมคิดสร้างสรรค์ (ใส่ใจนวัตกรรม มีวิจารณ์ญาณ แก้ปัญหาเป็น สื่อสารดี เต็มใจร่วมมือ)								
1	กิจกรรมแข่งขันกีฬาสาขาวิชาเพื่อเชื่อมความสัมพันธ์ คณะวิทยาการจัดการ “คนแสดเกมส์” ครั้งที่ 12	นักศึกษาคณะวิทยาการ จัดการทุกชั้นปี	18,000	92,000	15,000	125,000	ส.ค.65	
2	กิจกรรมวิทยาการจัดการแฟร์	นักศึกษาคณะวิทยาการ จัดการทุกชั้นปี		78,500	20,000	98,500	ก.พ.65	
3	กิจกรรมกีฬานักศึกษาภาคปกติ “เจ้าฟ้าเกมส์” (นักศึกษาภาคปกติ)	นักศึกษาคณะวิทยาการ จัดการทุกชั้นปี		47,000	25,000	72,000	ม.ค.- มี.ค.65	
4	โครงการแข่งขันกีฬานักศึกษาภาคพิเศษ “เจ้าฟ้า เกมส์”(นักศึกษาภาคพิเศษ)	นักศึกษาคณะวิทยาการ จัดการทุกชั้นปี		6,500	10,000	16,000	ม.ค.- มี.ค.65	
5	กิจกรรมพัฒนาศักยภาพผู้นำนักศึกษา	คณะกรรมการสโมสร นักศึกษา	60,000	113,990	20,085	194,075	มี.ค.65	
2. ทักษะสารสนเทศ สื่อ เทคโนโลยี (อัปเดตทุกข้อมูลข่าวสาร รู้เท่าทันสื่อ รอบรู้เทคโนโลยีสารสนเทศ ฉลาดสื่อสาร)								
6	กิจกรรมสร้างสรรค์งานอย่างมีสไตล์ด้วย Infographic and Media	คณะกรรมการสโมสร นักศึกษาภาคปกติ	6,400	4,200	3,000	13,600	ธ.ค.64	
7	กิจกรรม FMS CO-Operative Education Preliminary	นักศึกษาชั้นปีที่ 4		30,700		30,700	มี.ค.65	

ลำดับ	โครงการ	กลุ่มเป้าหมาย	ตอบแทน	ใช้สอย	วัสดุ	รวม	ระยะเวลา ดำเนินการ	หมายเหตุ
3. ทักษะชีวิตและอาชีพ มีความยืดหยุ่น (รู้จักปรับตัว ริเริ่มสิ่งใหม่ ใส่ใจดูแลตัวเอง รู้จักเข้าสังคม เรียนรู้วัฒนธรรม มีความเป็นผู้นำ รับผิดชอบหน้าที่ พัฒนาอาชีพ หมั่นหาความรู้รอบด้าน)								
8	กิจกรรมการพัฒนาศักยภาพและการสื่อสารแบบไม่ ตกเทรนด์	คณะกรรมการสโมสร นักศึกษา	6,400	4,200	3,000	13,600	พ.ย.64	
9	กิจกรรมวิถีชาวพุทธ Cool Cool ตามสไตล์เด็ก FMS	นักศึกษาคณะวิทยาการ จัดการทุกชั้นปี		100,000		100,000	ม.ค.65	
10	กิจกรรมธรรมะรักษา	นักศึกษาคณะวิทยาการ จัดการทุกชั้นปี		30,000	10,000	40,000	ม.ค.65	
11	กิจกรรม Welcome to FMS "Orientation 65"	นักศึกษาคณะวิทยาการ จัดการชั้นปีที่ 1		45,000	10,000	55,000	มิ.ย.65	
12	กิจกรรมน้อมวันทาบูชาครู	นักศึกษาคณะวิทยาการ จัดการทุกชั้นปี		5,000	3,000	8,000	ก.ค.65	
13	กิจกรรมแสดงความยินดีกับบัณฑิตใหม่	บัณฑิตใหม่ คณะวิทยาการจัดการ		60,000		60,000	ตามประกาศของ มหาวิทยาลัย	